



Территориальная
энергетическая
компания №2

Публичное акционерное общество
«ТЕРРИТОРИАЛЬНАЯ
ТЕНЕРИРУЮЩАЯ КОМПАНИЯ №2»
(ПАО «ТТК-2»)

Костромские тепловые сети

156961, г. Кострома, ул. Индустриальная, д. 38

Тел.:(4942)39-61-41

Е-mail: ktis@tts-2.ru

ИНН/КПП 7606053324/440131001

11.08.2018 № ТЭ 1401-0034-18

В. В. Леонов

№ 959

Технические условия подключения к системе теплоснабжения.

г. Кострома

1. Заявитель: Управление имущественных и земельных отношений Администрации города Кострома.
2. Подключаемый объект: объекты оптовой, опгово-розничной торговли, предполагаемые к строительству на земельном участке по адресу: улица Индустриальная, 91.
3. Источник теплоснабжения: КТЭЦ-2 ПАО «ТТК-2».
4. Точка подключения к существующим тепловым сетям: тепловая камера 4ТК-5-3 ПАО «ТТК-2», находящаяся на расстоянии более 1700 м по пересеченной местности от границы земельного участка.
5. Максимальная часовая тепловая нагрузка: 0,2 Гкал/ч.
6. Срок действия технических условий – 3 года.
7. Срок подключения объекта к сетям инженерно-технического обеспечения: 18 месяцев от даты подписания договора о подключении к системе теплоснабжения.
8. Информация о плате за подключение: Постановлением № 17/422 от 08.12.2017г Департамента государственного регулирования цен и тарифов Костромской области установлена плата за подключение к системе теплоснабжения ПАО «ТТК-2» в 2018 году тепловой нагрузки более 0,1 Гкал/ч и не превышающей 1,5 Гкал/час в размере 3 106 257 руб. за 1 Гкал/ч (без НДС).
9. Срок действия установленной платы за подключение до 31.12.2018г.
10. Обязательства ПАО «ТТК-2» по обеспечению подключения объекта прекращаются в случае, если в течение 1 (одного) года от даты получения технических условий правообладатель земельного участка не определит необходимую ему подключаемую нагрузку в пределах предоставленных ему технических условий и не обратится с заявлением о подключении объекта капитального строительства к сетям инженерно-технического обеспечения.
10. Технические условия (ТУ) определяют техническую возможность подключения объекта к системе теплоснабжения.
11. Условия подключения, которые содержат все необходимые данные для проектирования и строительства, будут выданы правообладателю земельного участка после направления запроса и заключения договора о подключении к системе теплоснабжения ПАО «ТТК-2».

Исп. Елена Владимировна Межеловская
(4942) 39-62-63



РОССТЕТИ



МРСК ЦЕНТРА
ФИЛИАЛ «КОСТРОМАЭНЕРГО»

Филиал ПАО «МРСК Центра» - «Костромаэнерго»
пр. Мира, д. 53, г. Кострома, Россия, 156951
Тел.: (4942) 39-63-69, факс: (4942) 55-87-43,
Тел. службы линии энергетиков: 8-800-50-50-115,
Телефон Доверия: +7 (492) 747-92-99
e-mail: kostromaenergo@mrsk-1.ru, http://www.mrsk-1.ru

02.02.2018

На 491-ЦОК-18

№ 1101-КМ/5-3/695/8

от 29.01.2018

Исполняющему обязанности
заместителя начальника Управления
имущественных и земельных
отношений администрации города
Костромы
О.Л. Аристовой
пл. Конституции, д.2, г. Кострома,
Костромская обл., Россия 156005

О предоставлении информации

Филиал ПАО «МРСК Центра» - «Костромаэнерго» рассмотрел обращение Управления имущественных и земельных отношений администрации города Костромы от 29.01.2018 №491-ЦОК-18, с просьбой предоставить информацию о возможности подключения энергопринимающих устройств, для организации проведения аукциона по земельному участку с кадастровым номером 44:27:060402:124, расположенному по адресу: Костромская обл., г. Кострома, ул. Индустриальная, дом 91, с видом разрешенного использования: объекты оптовой, оптово-розничной торговли.

По состоянию на 30.01.2018 возможность технологического присоединения электроустановок максимальной мощностью 100 кВт, напряжением 0,4 кВ, III категории надежности электроснабжения на вышеуказанном земельном участке к электрическим сетям филиала ПАО «МРСК Центра» - «Костромаэнерго» имеется.

Для осуществления технологического присоединения собственнику объекта (земельного участка) необходимо подать заявку на технологическое присоединение, заключить и исполнить договор в соответствии с «Правилами технологического присоединения энергопринимающих устройств потребителей электрической энергии, объектов по производству электрической энергии, а также объектов электросетевого хозяйства, принадлежащих сетевым организациям и иным лицам, к электрическим сетям», утвержденными Постановлением правительства РФ от 27.12.2004 № 861.

Размер платы за технологическое присоединение определяется в соответствии с решением Департамента государственного регулирования цен и тарифов Костромской области от 27.12.17 №17/554 «Об утверждении стандартизированных тарифных ставок, ставок за единицу максимальной мощности на уровне напряжения ниже 35 кВ и максимальной мощности менее 8 900 кВт и формулы для определения размера платы за технологическое присоединение к сетевым организациям на территории Костромской области на 2018 год.

Первый заместитель директора –
главный инженер филиала
ПАО «МРСК Центра» - «Костромаэнерго

Е.А. Смирнов



Муниципальное унитарное предприятие
г. Костромы «Городские сети»
(МУП «Городские сети»)

Юр. адрес: ул. Центральная, д. 17, г.Кострома, 156019
Поч. адрес: ул. Береговая, д. 45А, г.Кострома, 156004
Тел. (4942) 49-38-00, факс (4942) 49-38-11,
ОКПО 88718018, ОГРН 1094401002343,
ИНН/КПП 4401099890/440101001

№ 02.02.2018 № 577

И.о. заместителя начальника
Управления имущественных и
земельных отношений
О.Л. Аристовой

На № _____ 6/н от 29.01.2018

Информационное

Уважаемая Оксана Леонидовна!

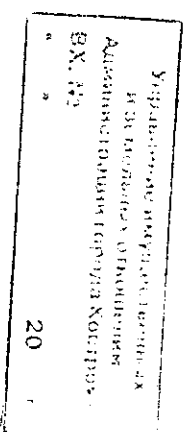
На Ваше письмо от 29.01.2018 за № 6/н сообщано, что по причине отсутствия в районе земельного участка с кадастровым номером 44:27:060402:124, расположенного по адресу: г. Кострома, ул. Индустриальная, 91, тепловых сетей предприятия, техническая возможность подключения объекта у МУП г. Костромы «Городские сети» отсутствует.

Первый заместитель директора

Н.И. Пушкин

Н.И. Пушкин

исп. Шипова И.В.
(4942) 49-38-50





№ 000020648 от «31» января 2018 г.

г. Кострома, пр-кт Мира, д. 155
АО «Газпром газораспределение Кострома»
(4942) 49-11-12, факс 49-11-33

ТЕХНИЧЕСКИЕ УСЛОВИЯ

подключения объекта капитального строительства к сети газораспределения

Заявитель: Управление имущественных и земельных отношений Администрации города Костромы

Основание для выдачи условий подключения - запрос Заявителя № ОГ000223264 от 31.01.2018

Наименование объекта газификации объект оптовой, оптово-розничной торговли

Месторасположение объекта Костромская обл, Костромской р-н, Кострома г, Индустриальная ул, д.91

1. Максимальная нагрузка (часовой расход газа) 15 м³/час.
2. Срок подключения объекта капитального строительства к сети газораспределения не более 650 _____ дней с момента заключения договора о подключении.
3. Срок действия технических условий - _____ 2,5 года _____
4. Предельная свободная мощность существующих сетей: не более 15 м³/час

Примечание: размер платы за технологическое присоединение газопользователю оборудования к сетям газораспределения АО «Газпром газораспределение Кострома» будет установлен в соответствии с Постановлением Департамента государственного регулирования цен и тарифов Костромской области действующим на момент заключения договора на технологическое присоединение.

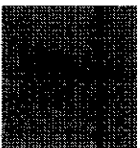
При заключении договора о подключении технические условия будут дополнены информацией, предусмотренной Правилами подключения (технологического присоединения) объектов капитального строительства к сетям газораспределения, утвержденным Постановлением Правительства РФ от 30 декабря 2013 г. №1314.

Заместитель главного инженера

(наименование должности)

(подпись)

А.В. Петров
Ф.И.О.



МУНИЦИПАЛЬНОЕ КАЗЕННОЕ УЧРЕЖДЕНИЕ ГОРОДА КОСТРОМЫ

«ДОРОЖНОЕ ХОЗЯЙСТВО»

156014, г. Кострома, ул. Сутыркина, 4, тел (факс) 22-89-34;

e-mail: tridor@mail.ru

ТЕХНИЧЕСКИЕ УСЛОВИЯ

на проектирование и строительство ливневой канализации магазина,
расположенного по адресу: город Кострома, улица Индустриальная, 91, (S=9830
кв.м.), кадастровый номер 44:27:060402:124.

№ 290 А от 09.07.2018 г.

Управление имуществовых и
земельных отношений

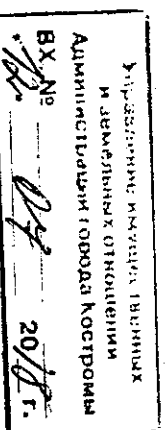
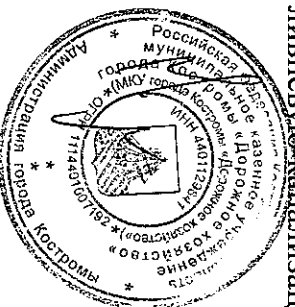
(наименование организации)

1. При проектировании и строительстве объекта оптово-розничной торговли предусмотреть закрытую систему ливневой канализации со сбором и удалением поверхностных вод со всей прилегающей территории. Предусмотреть мероприятия, исключающие попадание поверхностных стоков на территории, граничащие с участком застройки.
2. Диаметр трубы определить проектом.
3. Сбор поверхностных стоков выполнить в технически возможный колодец ливневой канализации, проходящей по улице Индустриальной. Выполнить ремонт колодца, в который будет выполнена врезка. Прокладку трубопровода под улицей Индустриальной выполнить проколом.
4. При проектировании и строительстве предусмотреть установку локальных очистных сооружений ливневой канализации заводского исполнения.
5. Пропускную способность локальных очистных сооружений определить проектом.
6. Проектирование, земляные работы и монтаж ливневой канализации производить специализированными организациями, имеющими лицензии на производство соответствующих видов деятельности.
7. Проект согласовать с МКУ города Костромы «Дорожное хозяйство».
8. По окончании работ предоставить исполнительную документацию по сетям ливневой канализации в производственно-технический отдел МКУ города Костромы «Дорожное хозяйство».

Настоящие технические условия на ливнеую-канализацию действительны в течение 3 (трех) лет.

Главный инженер

В. В. Смирнов



№ 2/3802 от 12.07.18

Приложение №1
к договору № _____ /ТП/18 от " ____ " ____ 20__ г. о
подключении (технологическом присоединении) к
централизованной системе холодного водоснабжения

Технические условия на подключение (технологическое присоединение) объекта к
централизованной системе холодного водоснабжения

Основание:	Заявка на технические условия
Причина обращения:	Организация проведения аукциона по земельному участку
Объект капитального строительства:	Магазины по адресу: г. Кострома, ул. Индустриальная, 91
Кадастровые №№ земельных участков:	44:27:060402:124
Заказчик:	УИ и ЭО Администрации г. Кострома
Срок действия условий на подключение:	3 года. Если в течение 1 года с даты получения ТУ правообладатель земельного участка не определит подключаемую нагрузку, действие ТУ прекращается (п. 16 пост. Правительства №83 от 13.02.2006 г.)
Точка подключения к централизованным системам холодного водоснабжения (адрес, координаты):	Водопровод D=400 мм по ул. Индустриальная - ул. Мелиоративная
Технические требования к объектам капитального строительства заказчика, в том числе к устройствам и сооружениям для подключения, а так же к выполняемым заказчиком мероприятиям для осуществления подключения:	Обеспечение требований действующей нормативной документации
Гарантированный свободный напор в месте присоединения и геодезическая отметка верха трубы:	0,25 МПа
Разрешаемый отбор объёма холодной воды и режим водопотребления (отпуска):	3,0 м³/сут. режим водопотребления - круглосуточный.
Требования к установке приборов учёта воды и устройству узла учёта (требования к прибору учёта воды не должны содержать указания на определённые марки приборов методики измерения):	Оборудование объекта узлом учёта холодной воды необходимо проводить в соответствии с п.п. 4, 28-31 Правил организации коммерческого учёта воды, сточных вод. Узлы учёта, а также приборы учёта, входящие в эти узлы должны соответствовать требованиям п. 7.2 СП 30.133300.2016. Технические условия на проектирование водомерного узла дополнительно получить в абонентском отделе предприятия.

Условия подключения к системе:	Согласно договора о подключении (технологическом присоединении) к централизованной системе холодного водоснабжения
Требования к обеспечению соблюдения условий пожарной безопасности и подачи расчётных расходов холодной воды для пожаротушения:	Обеспечение требований действующей нормативной документацией
Перечень мер по рациональному использованию холодной воды, имеющий рекомендательный характер:	Установка современного сантехнического оборудования с возможностью экономии ресурсов
Границы эксплуатационной ответственности по водопроводным сетям организации водопроводно-канализационного хозяйства и заявителя:	Водопровод D=400 мм про ул. Индустриальная- ул. Мелиоративная

Организация водопроводно-канализационного хозяйства

Заказчик

МУП г. Костромы "Костроматорводоканал"
156000, г. Кострома, ул. 1Мая, д. 2а

УИ и ЗО Администрации г. Костромы

" ____ " _____ 20 ____ г.

" ____ " _____ 20 ____ г.

Директор _____ П. Е. Пылев и.о. начальника Управления _____ О.Л. Аристова

Главный инженер _____ М. Б. Речкин



№ 2/38 от 12.07.18

Приложение №1
к договору № _____ ЛТ/18 от " ____ " _____ 20__ г. о
подключении (технологическом присоединении) к
централизованной системе водоотведения

Технические условия на подключение (технологическое присоединение) к
централизованной системе водоотведения

Основание:	Заявка на технические условия
Причина обращения:	Организация проведения аукциона по земельному участку
Объект капитального строительства:	Магазины, по адресу: г. Кострома, ул. Индустриальная, 91
Кадастровый номер земельного участка:	44:27:060402:124
Заказчик:	УИ и ЗО Администрации г.Кострома
Срок действия настоящих условий:	3 года. Если в течение 1 года с даты получения ТУ правообладатель земельного участка не определит подключаемую нагрузку, действие ТУ прекращается (п.16 пост. Правительства №83 от 13.02.2006 г.)
Точка присоединения к системам водоотведения:	Коллектор Д=800 мм по ул. Индустриальная в районе Дома №42А
Специальные технические требования: Диаметр канализации, материал труб, глубина заложения:	Материал труб, использование запорной арматуры и насосного оборудования (для индивидуальных объектов) подлежит согласованию с МУП г. Кострома "Костроматриводоканал" на стадии проектирования.
Условия по подключению к системе водоотведения:	Согласно договора о подключении (технологическом присоединении) к централизованной системе водоотведения

Отметки лотков в местах присоединения к системе канализации:	Отметка лотка трубы определяется на стадии проектирования и согласовывается с МУП г. Костромы "Костромагорводоканал"
Нормативы водоотведения/разрешаемый объём, состав и режим сброса сточных вод:	Нормативы по составу и концентрации загрязняющих веществ устанавливаются в соответствии с Прил. №5 правил холодного водоснабжения и водоотведения и Условиями приёма загрязняющих веществ в сточных водах, отводимых абонентами в системы канализации г. Костромы, 3,0 м ³ /сут. Режим сброса сточных вод - круглосуточный.
Требования к устройству для отбора проб и учёта объёма сточных вод:	0
Требования к сокращению сброса сточных вод, загрязняющих веществ:	Обеспечение требований действующей нормативной документации.

Организация водопроводно-канализационного хозяйства

Заказчик

МУП г. Костромы "Костромагорводоканал"
156000, г. Кострома, ул. 1Мая, д. 2а

УИ и ЗО Администрации г.Костромы

" " 20__ г. " " 20__ г.

Директор _____ П. Е. Пылев и.о. начальника Управления _____ О.Л.Аристова

Главный инженер _____ М. Б. Речкин

