



Городской округ город Кострома  
Костромской области

# **Инвестиционный паспорт**

2020

## СОДЕРЖАНИЕ

<b>1. Общая характеристика</b>
<b>1.1. Историческая справка</b>
<b>1.2. Географическое и природно-климатическое положение</b>
<b>1.3. Экологическая обстановка</b>
<b>1.4. Бюджет города и его исполнение</b>
<b>1.5. Уровень жизни населения</b>
<b>2. Экономика</b>
<b>2.1. Промышленность</b>
<b>2.2. Потребительский рынок</b>
<b>2.3. Инвестиции в основной капитал</b>
<b>2.3.1. Строительство</b>
<b>2.3.2. Рейтинг инвестиционной привлекательности промышленного потенциала города</b>
<b>2.3.3. Перечень инвестиционных проектов городского округа город Кострома, включенных в Реестр инвестиционных проектов Костромской области</b>
<b>3. Инвестиционный потенциал для развития бизнеса</b>
<b>4. Инвестиционные льготы</b>
<b>5. Инвестиционные риски</b>
<b>6. Схема и порядок выдачи разрешительной документации для реализации инвестиционных проектов на территории города Костромы</b>
<b>7. Свободные земельные участки для промышленного и жилищного строительства с данными о наличии инженерной инфраструктуры</b>
<b>8. Свободные производственные площади и офисные здания на предприятиях города Костромы</b>
<b>9. Тарифы на электроэнергию, теплоснабжение, водоснабжение и водоотведение на территории города Костромы</b>
<b>10. Перечень наиболее крупных инвестиционных проектов, реализуемых на территории города</b>
<b>11. Перечень нормативных правовых актов, регламентирующих инвестиционный процесс на территории города Костромы.</b>

*Уважаемые господа!*

*Город Кострома - один из старейших городов России, имеющий богатое культурное и историческое наследие, крупный промышленный центр с развитой экономикой и инфраструктурой.*

*Администрация города Костромы ориентирована на создание благоприятного инвестиционного климата в нашем городе. Мы готовы предложить потенциальным инвесторам удобные промышленные площадки, современную инфраструктуру, квалифицированные кадры инженеров, рабочих и специалистов.*

*Считаю, что опыт промышленных предприятий города, поддержка органов власти формируют основу для роста деловой активности, создают условия для успешной реализации инвестиционных проектов.*

*Руководство города открыто для диалога и выстраивания партнерских отношений с инвесторами. Мы заинтересованы в том, чтобы вложения инвесторов были эффективными, а экономика города развивалась.*

*Надеюсь, что представленная в инвестиционном паспорте информация об экономическом и инвестиционном потенциале города Костромы будет весьма полезна и познавательна для тех бизнес-структур, банков и инвестиционных компаний, которые имеют намерения построить свой бизнес в нашем городе.*

*Мы открыты к диалогу.*

*Добро пожаловать в Кострому!*



*Алексей Смирнов  
глава Администрации  
города Костромы*



## I. Общая характеристика

### 1.1. Историческая справка

Кострома - один из наиболее древних городов Центральной России, возникший в середине XII века. Входит в состав популярного туристического маршрута «Золотое кольцо России».



История создания города восходит к общепринятой легенде, повествующей, что в 1152 году, защищая людей от разбойничьих набегов, прибыл в эти края со своим войском князь Юрий Долгорукий и заложил у впадения в Волгу реки Сулы город-крепость. Одной из главных святынь города является Чудотворная Федоровская икона Божьей Матери, написанная евангелистом Лукой, и в настоящее время хранящаяся в стенах Богоявленско-Анастасииного кафедрального собора. Икона близка по иконографии к Владимирской иконе Божьей Матери. Название свое она получила от великого князя Ярослава Всеволодовича (1246 год), отца святого Александра Невского, носившего в святом крещении имя Феодор - в честь святого Феодора Стратилата.

После смерти отца икона - его благословение - постоянно находилась при святом Александре Невском, была его моленным образом. После его смерти, в память о нем, была взята его младшим братом Василием. В 1272 году при очередном татарском набеге по примеру деда, святого Андрея Боголюбского, который брал с собой в походы чудотворную Владимирскую икону Божьей Матери, князь Василий двинулся в бой с чудотворной иконой Федоровской. Яркие лучи исходили от святого образа, опалая врагов. Татары были разгромлены и изгнаны из Русской земли.



Восстановление памяти Федоровской иконы Божьей Матери и широкое распространение ее почитания по всей России связано с событиями начала XVII века - прекращением Смутного времени. В 1613 году чудотворной Федоровской иконой из Костромского собора в Ипатьевском монастыре был

благословлен при избрании на царство Михаил Романов. Именно это событие ознаменовало начало правления первого царя из династии Романовых, а костромская земля оказалась в центре важнейших событий в истории Российского государства, связанных с утверждением новой царской династии.

В мартовские дни 1613 года Кострома стала местом, где представитель этого древнего боярского рода впервые был наречен царем после всенародного избрания на Земском соборе. С восшествием на престол нового государя завершилась многолетняя Смута, и Российское государство наконец обрело возможность для мирного и спокойного развития. Тогда совершил свой подвиг и крестьянин костромской губернии Иван Сусанин. Он завел польский отряд, посланный захватить вновь избранного царя, в непроходимые чащи и там погиб от их рук.



С тех пор потомки Михаила Федоровича считали своим долгом посетить Кострому. Побывавшая в Костроме Екатерина II подарила городу герб, а когда встал вопрос об административно-территориальном делении страны, сделала Кострому центром обширной губернии. Императоры Александр II и Николай II дважды за время своего царствования посещали Кострому. Отношение к Костроме представителей династии Романовых хорошо отражено в словах Александра II: «Костромская губерния по историческим воспоминаниям близка семье моей, и мы считаем ее родною».

Празднование 300-летия правления династии Романовых и визит на костромскую землю императора Николая II являлись своеобразным апогеем почитания Костромы как колыбели династии Романовых представителями царствующей фамилии.

В начале 1990-х годов была возобновлена традиция посещения Костромы представителями династии Романовых. 28 мая 1993 года состоялся визит в Ипатьевскую обитель города Костромы главы Русского императорского дома великой княгини Марии Владимировны со своей матерью Леонидой Георгиевной и сыном – великим князем Георгием. Этот визит открыл целую серию посещений Костромы другими потомками царственного рода.

Исторический центр города сохранил до наших дней с наименьшим количеством утрат и диссонирующих современных построек свою уникальную планировочную структуру, великолепный самый большой в стране ансамбль торговых рядов, основные градообразующие административные здания (присутственные места, пожарная каланча, гауптвахта, здание Дворянского собрания, Романовский музей, театр и т.д.).

[вернуться к началу](#)

## **1.2. Географическое и природно-климатическое положение**

В настоящее время Кострома – крупный промышленный, культурный и транспортный центр Костромской области. Город расположен на реке Волга у впадения в нее левобережного притока реки Кострома.



Граница города установлена на местности и закреплена межевыми знаками в 1998 году.

Кострома расположена в центральной части Российской Федерации в 360 километрах к северо-востоку от Москвы. Общая площадь территории города составляет 14454 га.

Численность населения города на 1 января 2020 года составила 276,9 тыс. человек. В экономике города Костромы занято более 144 тыс. человек.

Кострома находится на пересечении двух рек Волги и Костромы, кроме того, в черте города протекает 8 мелких рек и ручьев. Общая площадь водных объектов составляет 13,7 кв. км. В границах города Костромы расположены участки лесного фонда общей площадью 933,5 га, находящиеся в собственности Российской Федерации: пригородное лесничество (лесопарковая часть зеленой зоны), Караваевское лесничество (лесопарковая часть зеленой зоны).



На территории города Костромы расположены пять особо охраняемых природных территории регионального значения:

- парк «Губернский»,
- парк «Берендеевка»,
- туристско-рекреационные местности «Костромская слобода»,
- «Зона отдыха в поселке Первомайский города Костромы»,
- «Парк санатория Костромской» общей площадью 258,79 га.

На территории города Костромы разведаны запасы общераспространенных полезных ископаемых (строительные пески) и подземных вод.

Для центральных областей европейской территории России преобладающей циркуляцией является западный перенос воздушных масс. Преобладающее направление ветра – юго-западное. Средняя температура воздуха зимой – 8 градусов, летом +17 градусов по Цельсию. Средняя дата ледостава на реке Волга приходится на 20 ноября, средняя дата вскрытия реки Волга – 10 апреля.

[вернуться к началу](#)

### 1.3. Экологическая обстановка

Экологическая обстановка в городе Костроме в целом удовлетворительная. Качество воды в поверхностных водоемах оценивается как «умеренно-загрязненное». Не выявлено очагов загрязнения земель радионуклидами, тяжелыми металлами. Крупных аварий и техногенных катастроф со значительными негативными экологическими последствиями не зафиксировано.

В целом можно отметить, что по сравнению с развитыми промышленными районами России город Кострома имеет явные преимущества в отношении экологической обстановки, что значительно повышает привлекательность города как место проживания.

[вернуться к началу](#)

## 1.4. Бюджет города и его исполнение

### Динамика исполнения бюджета города Костромы (млн. руб.)

	2015 год	2016 год	2017 год	2018 год	2019 год
<b>Поступление налогов (в бюджеты всех уровней), всего</b>	11968,6	13391,3	15487,0	15972,4	17219,6
<b>Доходы, всего</b>	4345,0	4538,6	5271,0	6220,3	6936,8
<b>в т.ч. собственные доходы</b>	2522,4	2642,1	2772,8	2935,6	3075,3
<b>Удельный вес собственных доходов к общей сумме доходов, %</b>	58,1	58,2	52,6	47,2	44,3
<b>Расходы</b>	4608,1	5104,8	5554,7	6465,6	7162,9
<b>Профицит, дефицит (+,-)</b>	-263,1	-349,0	-283,7	-245,3	-226,1

Собственные доходы города Костромы за 2019 год составили 3075,3 млн. рублей или 44,3 процента всего городского бюджета.

### Бюджетная обеспеченность города Костромы на 1 января 2020 года (тыс. руб.)

<b>Бюджет города (по расходам), в том числе:</b>	<b>7 162 898,8</b>
<b>на образование</b>	<b>3 985 340,8</b>
<b>на ЖКХ</b>	<b>600 973,9</b>
<b>на культуру</b>	<b>136 525,2</b>
<b>на физическую культуру и спорт</b>	<b>198 356,2</b>
<b>Расходы бюджета на 1 жителя</b>	<b>25,9</b>

[вернуться к началу](#)

## 1.5. Уровень жизни населения

По итогам 2019 года среднемесячная начисленная заработная плата работников организаций составила 34815 рублей, что на 16,1 % выше уровня 2018 года. Однако уровень среднемесячной заработной платы в целом по Российской Федерации выше в 1,4 раза, а среднемесячная заработная плата по Центральному Федеральному округу выше в 1,8 раза.



Численность населения города по сравнению с 2018 годом выросла на 0,3 процента и составила 276,9 тыс. чел. Такая ситуация сложилась за счет миграционного прироста населения (1607 человек).

Показатель смертности в 2019 году вырос по сравнению с 2018 годом на 1,9 процента и достиг значения – 3 628 человек. Рождаемость в 2019 году снизилась по сравнению с 2018 годом на 8,8

процента и составила 2886 ребенка. Снижение рождаемости обусловлено ухудшающейся возрастной структурой населения (старение населения, снижение количества женщин фертильного возраста).

Общая площадь жилых помещений по городу Костроме на конец 2019 года составила 7 215,3 тыс. кв. метров, из них на ветхие и аварийные жилые помещения приходится 2,1 процента. Согласно данным статистики средние цены на рынке жилья за 2019 год к уровню 2018 года увеличились для первичного жилья – на 1,0 процент и составили 39381,32 рублей, для вторичного снизились – на 1,0 процент и составили 39139,21 рублей.

По сравнению с другими регионами Центрального федерального округа уровень цен на жилье в Костроме можно назвать одним из самых низких. В среднем по Российской Федерации по итогам IV квартала 2019 года цены на жилье на первичном рынке составили 64 059 рублей за кв. метр, на вторичном – 58 528 рублей за кв. метр, в центральном федеральном округе – 82 740 рублей и 75 204 рублей соответственно.

[вернуться к началу](#)

## II. Экономика

### Динамика доли оборота организаций по видам экономической деятельности, в процентах

Доля оборота организаций по видам экономической деятельности по крупным и средним предприятиям	2017 год	2018 год	2019 год
Обрабатывающие производства, %	32,2	34,9	39,1
Обеспечение электрической энергией, газом и паром; кондиционирование воздуха, %			21,8
Водоснабжение; водоотведение, организация сбора и утилизации отходов, деятельность по ликвидации загрязнений, %	25,7	23,3	1,5
Строительство, %	0,5	0,4	0,8
Торговля оптовая и розничная; ремонт автотранспортных средств и мотоциклов, %	22,7	24,2	24,4
Транспортировка и хранение, %	8,4	7,4	2,3
Деятельность в области информации и связи, %	4,3	4,0	4,1
Деятельность по операциям с недвижимым имуществом, %	0,2	0,2	0,1



Деятельность в области здравоохранения и социальных услуг, %	3,2	3,3	3,7
Предоставление прочих видов услуг, %	2,8	0,1	0,1

Обрабатывающие производства занимают лидирующие позиции в структуре оборота организаций города Костромы. В 2019 году увеличение оборотов организаций обрабатывающих производств объясняется, прежде всего, увеличением оборота ювелирных производств. Увеличение оборота оптовой и розничной торговли обусловлено улучшением экономической ситуации в городе и в целом по стране, увеличением покупательной способности населения.

[вернуться к началу](#)

## 2.1. Промышленность

На территории города Костромы осуществляют деятельность **78 крупных и средних промышленных предприятий**, в том числе 49 предприятий, или 62,8 процента работают в обрабатывающей сфере, 19 предприятий, или 24,4 процентов – в сфере производства и распределения электроэнергии, газа и воды, 9 предприятий, или 11,5 процента занимаются производством строительных и монтажных работ, а также деятельностью по обработке вторичного сырья; 1 предприятие - по добыче полезных ископаемых (1,3 процента).

Среди обрабатывающих производств важное место занимают: производство изделий из дерева, пробки, соломки и материалов для плетения, производство ювелирных изделий, производство комплектующих и принадлежностей для автотранспортных средств, производство пищевых продуктов, производство строительных материалов, производство прочих машин и оборудования общего назначения.

На территории города успешно работают более ста ювелирных предприятий различных организационно-правовых форм. Ежегодно на протяжении более 10 лет в Костроме проводится Международный ювелирный фестиваль «Золотое кольцо России», на котором ведущие мастера ювелирной России представляют свои лучшие коллекции, традиционно принимают участие ювелиры других стран и просто ценители драгоценных украшений.



По итогам 2019 года крупными и средними промышленными предприятиями всех форм собственности отгружено продукции на сумму 77,6 млрд. рублей или 108,1 процента в сопоставимых ценах к 2018 году.

### Отраслевая структура промышленности города в 2019 году (по полному кругу предприятий)

Наименование производств	Отгружено товаров собственного производства, работ, услуг	Индекс физического объема	Численность работников	Средне-месячная заработная плата
	%	%	человек	рублей

<b>Всего:</b>	<b>100</b>	<b>103,5</b>	<b>28559</b>	<b>32116</b>
<b>Добыча полезных ископаемых</b>	<b>0,4</b>	<b>126,6</b>	<b>162</b>	<b>25913</b>
<b>Обрабатывающие производства, всего</b>	<b>83,3</b>	<b>105,0</b>	<b>23015</b>	<b>30511</b>
<b>в том числе:</b>				
<b>- производство пищевых продуктов</b>	<b>4,6</b>	<b>96,0</b>	<b>1513</b>	<b>21750</b>
<b>- производство напитков</b>	<b>2,9</b>	<b>106,8</b>	<b>246</b>	<b>39240</b>
<b>- производство текстильных изделий</b>	<b>0,7</b>	<b>160,0</b>	<b>968</b>	<b>22674</b>
<b>- производство одежды</b>	<b>1,5</b>	<b>95,1</b>	<b>990</b>	<b>19700</b>
<b>- производство кожи и изделий из кожи</b>	<b>0,002</b>	<b>190,1</b>	<b>к</b>	<b>14910</b>
<b>- обработка древесины и производство изделий из дерева</b>	<b>10,1</b>	<b>85,0</b>	<b>1836</b>	<b>37084</b>
<b>- производство бумаги и бумажных изделий</b>	<b>0,7</b>	<b>112,6</b>	<b>376</b>	<b>19979</b>
<b>- деятельность полиграфическая и копирование носителей информации</b>	<b>1,6</b>	<b>90,5</b>	<b>656</b>	<b>25630</b>
<b>- производство химических веществ и химических продуктов</b>	<b>0,1</b>	<b>82,7</b>	<b>99</b>	<b>30203</b>
<b>- производство лекарственных средств и материалов, применяемых в медицинских целях</b>	<b>0,8</b>	<b>95,9</b>	<b>249</b>	<b>31386</b>
<b>- производство резиновых и пластмассовых изделий</b>	<b>7,5</b>	<b>323,3</b>	<b>479</b>	<b>29103</b>
<b>- производство прочей неметаллической минеральной продукции</b>	<b>2,3</b>	<b>95,7</b>	<b>1041</b>	<b>23108</b>
<b>- производство металлургическое</b>	<b>0,4</b>	<b>79,8</b>	<b>72</b>	<b>28013</b>
<b>- производство готовых металлических изделий, кроме машин и оборудования</b>	<b>4,0</b>	<b>90,7</b>	<b>1108</b>	<b>27582</b>
<b>- производство компьютеров, электронных и оптических изделий</b>	<b>0,0</b>	<b>0,0</b>	<b>к</b>	<b>27205</b>
<b>- производство электрического оборудования</b>	<b>2,1</b>	<b>135,5</b>	<b>883</b>	<b>31160</b>
<b>- производство машин и оборудования, не включенных в другие группировки</b>	<b>8,6</b>	<b>100,0</b>	<b>2022</b>	<b>35896</b>
<b>- производство автотранспортных средств, прицепов и полуприцепов</b>	<b>5,7</b>	<b>102,3</b>	<b>1892</b>	<b>30648</b>

- производство прочих транспортных средств и оборудования	2,1	79,5	759	33981
- производство мебели	2,0	166,4	967	28737
- производство прочих готовых изделий	25,0	100,7	6407	34577
- ремонт и монтаж машин и оборудования	0,6	124,5	434	25004
Обеспечение электрической энергией, газом и паром; кондиционирование воздуха	13,2	93,4	3873	43130
Водоснабжение; водоотведение, организация сбора и утилизации отходов, деятельность по ликвидации загрязнений	3,1	109,9	1509	28994

[вернуться к началу](#)

## 2.2. Потребительский рынок

**Оборот предприятий розничной торговли по полному кругу предприятий** за 2019 год составил 65,4 млрд. рублей, что выше на 7,5 процента уровня 2018 года. Более 65 процентов объемов розничного товарооборота приходится на субъекты малого предпринимательства, включая индивидуальных предпринимателей.

В городе функционируют более 2200 стационарных торговых объектов разного формата. Данная сфера потребительского рынка представлена 43 торговыми центрами, более 50 федеральными и региональными торговыми сетями, более 1500 специализированными магазинами и объектами торговли иных форматов. Фактическая обеспеченность торговыми площадями составляет более 1387,6 кв. метров на 1 тысячу жителей, что превышает установленный норматив минимальной обеспеченности в 2,5 раза.

Наряду со стационарной торговлей активно развивается ярмарочная торговля. Ежегодно в границах города проводится не менее 60 ярмарочных мероприятий как тематических (специализированных, праздничных), так и универсальных.

Развита сеть нестационарных торговых объектов (291 объект) и объектов общественного питания (более 241 объекта). Кроме того, на территории города Костромы функционирует более 1100 объектов бытового обслуживания

**Предприятиями общественного питания** за 2019 год реализовано продукции на 3,5 млрд. рублей, что выше на 6,6 процента уровня 2018 года (в текущих ценах). Оборот городских предприятий общественного питания составил более 74,0 процентов от объемов области. Более 75,0 процентов оборота общественного питания приходится на субъекты малого и микро предпринимательства, остальные на крупные и средние предприятия.

Основная тенденция рынка общественного питания – это расширение сетей ресторанов, баров, кафе, заведений Fast food. Использование франчайзинга дает возможность для открытия новых заведений общепита и развития этого сегмента в

городе. В городе функционируют более 300 предприятий общественного питания, в том числе общедоступные столовые, закусочные, столовые учебных заведений, организаций и промышленных предприятий с общим количеством посадочных мест 21 164.

**Объем платных услуг**, оказанных крупными и средними предприятиями населению города Костромы, за 2019 год составил 16,0 млрд. рублей. Наибольшая доля пришлась на коммунальные услуги – 45,1 процента, телекоммуникационные услуги – 33,3 процента, транспортные услуги – 3,2 процента. Бытовые услуги составили 0,7 процента удельного веса в структуре платных услуг. Жилищные услуги – 0,6 процента.

[вернуться к началу](#)

### 2.3. Инвестиции в основной капитал

Объем инвестиций в основной капитал за 2019 год (по крупным и средним организациям) составил 11,1 млрд. рублей. В 2019 году на развитие социальной сферы направлено 3,3 млрд. рублей, из них 48,8 процента - на здравоохранение и предоставление социальных услуг, 36,4 процента - на образование и 14,8 процента – на управление эксплуатацией жилого фонда.

#### Структура инвестиций в основной капитал по видам экономической деятельности в 2019 году

Вид деятельности	млн. руб.	%
<b>Инвестиции в основной капитал – всего, в том числе</b>	<b>11119,3</b>	<b>100</b>
Сельское, лесное хозяйство, охота, рыболовство и рыбоводство	76,1	0,68
Добыча полезных ископаемых	11,0	0,10
Обрабатывающие производства	2555,1	22,98
Обеспечение электрической энергией, газом и паром; кондиционирование воздуха	1715,2	15,44
Водоснабжение; водоотведение, организация сбора и утилизации отходов, деятельность по ликвидации загрязнений	133,5	1,20
Строительство	192,4	1,73
Торговля оптовая и розничная; ремонт автотранспортных средств и мотоциклов	203,8	1,83
Транспортировка и хранение	882,4	7,94
Деятельность гостиниц и предприятий общественного питания	37,5	0,34
Деятельность в области информации и связи	1180,9	10,62
Деятельность финансовая и страховая	110,0	0,99
Деятельность по операциям с недвижимым имуществом	496,4	4,46
Деятельность профессиональная, научная и техническая	60,5	0,54

Деятельность административная и сопутствующие дополнительные услуги	81,1	0,73
Государственное управление и обеспечение военной безопасности; социальное обеспечение	475,0	4,27
Образование	1201,2	10,80
Деятельность в области здравоохранения и социальных услуг	1610,4	14,48
Деятельность в области культуры, спорта, организации досуга и развлечений	91,3	0,82
Предоставление прочих видов услуг	5,5	0,05

**Инвестиционная деятельность  
организаций города Костромы за 2018-2019 годы  
по хозяйственным видам экономической деятельности**

№п/п	Вид инвестиций, вид деятельности	2018	2019	+/- 2019 к 2018
1.	Инвестиции в основной капитал, млн. руб.	7174,4	11119,3	3944,9
2.	Инвестиции на одного жителя, тыс. руб.	25,9	40,2	14,3
3.	Источники инвестиций в основной капитал, млн. руб.:			
3.1	Собственные средства предприятий	4057,1	4914,7	857,6
3.2	Привлеченные средства	3117,3	6204,6	3087,3
4.	Инвестиции в основной капитал по видам деятельности, всего, млн. руб., в т.ч.			
4.1	Сельское, лесное хозяйство, охота, рыболовство и рыбоводство	18,4	76,1	57,7
4.2	Добыча полезных ископаемых	6,1	11,0	4,9
4.2.1.	Обрабатывающие производства	1733,8	2555,1	821,3
4.2.2.	Обеспечение электрической энергией, газом и паром; кондиционирование воздуха	1640,1	1715,2	75,1
4.2.3.	Водоснабжение; водоотведение, организация сбора и утилизации отходов, деятельность по ликвидации загрязнений	106,9	133,5	26,6
4.3.	Строительство	9,4	192,4	183,0
4.4.	Торговля оптовая и розничная; ремонт автотранспортных средств и мотоциклов	259,5	203,8	-55,7
4.5.	Транспортировка и хранение	558,8	882,4	323,6
4.6.	Деятельность гостиниц и предприятий общественного питания	2,6	37,5	34,9
4.7.	Деятельность в области информации и связи	1051,2	1180,9	129,7
4.8.	Деятельность финансовая и страховая	142,5	110,0	-32,5
4.9.	Деятельность по операциям с недвижимым имуществом	99,0	496,4	397,4
4.10.	Деятельность профессиональная, научная и техническая	49,9	60,5	10,6

4.11.	Деятельность административная и сопутствующие дополнительные услуги	51,5	81,1	29,6
4.12.	Государственное управление и обеспечение военной безопасности; социальное обеспечение	468,3	475,0	6,7
4.13.	Образование	759,7	1201,2	441,5
4.14.	Деятельность в области здравоохранения и социальных услуг	142,6	1610,4	1467,8
4.15.	Деятельность в области культуры, спорта, организации досуга и развлечений	68,1	91,3	23,2
4.16.	Предоставление прочих видов услуг	6,0	5,5	-0,5

В 2019 году в общем объёме инвестиций собственные средства предприятий составили 4,9 млрд. руб. или 44,2 процента, привлечённые средства (кредиты банков, заемные средства других организаций, бюджетные средства, средства внебюджетных фондов, прочие) – 6,2 млрд. рублей или 55,8 процента.

[вернуться к началу](#)

### 2.3.1. Строительство

За 2019 год введены в эксплуатацию 208 жилых дома (1635 квартир) общей площадью 97,9 тыс. кв. метров, из которых 22,2 процента пришлось на долю индивидуального жилищного строительства. Количество введенных индивидуальных жилых домов уменьшилось по сравнению с 2018 годом на 15,0 процентов и составило 171 дом с общей площадью 21,8 тыс. кв. метров. В целом, по сравнению с аналогичным периодом прошлого года произошло увеличение ввода жилья на 8,2 процента.

Средняя стоимость строительства одного квадратного метра общей площади жилых домов за 2019 год без учета индивидуального жилищного строительства составила 31 382 рубля. Средняя стоимость одного квадратного метра жилья по итогам 2019 года на первичном рынке составила 39 381,32 рублей, на вторичном – 39139,21 рублей.

### 2.3.2. Рейтинг инвестиционной привлекательности экономического потенциала города

Рейтинг инвестиционной привлекательности экономического потенциала города (промышленность, строительство, торговля, транспорт и связь) в разрезе видов деятельности составлен по итогам 2019 года на основании анализа следующих показателей:

- 1) средняя рентабельность (далее – показатель №1);
- 2) коэффициент обеспеченности собственными и оборотными средствами (далее – показатель №2);
- 3) соотношение заемных и собственных средств (далее – показатель №3);
- 4) коэффициент автономии и доля собственных средств в валюте баланса (далее – показатель №4);

5) отношение численности работников, занятых в данном виде деятельности, к численности работников, занятых в виде деятельности с максимальной численностью (далее – показатель №5);

6) отношение зарплаты работников, занятых в данном виде деятельности, к зарплате работников, занятых в виде деятельности с максимальным уровнем оплаты труда (далее – показатель №6).

Показатели № 1 - 4 характеризуют экономическую привлекательность того или иного вида деятельности, показатели № 5 - 6 – дают социальную характеристику. Общий рейтинг вида деятельности (ОР) определяется по формуле:

$$\text{ОР} = \text{показатель №1} + \text{показатель №2} - \text{показатель №3} + \text{показатель №4} + \text{показатель №5} + \text{показатель №6}$$

**Показатели количественной оценки инвестиционной привлекательности  
видов экономической деятельности  
по итогам 2019 года**

№ п/п	Вид деятельности	Показатели						Сумма показа телей
		№1	№2	№3	№4	№5	№6	
1	Деятельность в области информации и связи	0,7	35,7	8,7	92,0	2999,0	47353,5	3,95
2	Обработка древесины и производство изделий из дерева и пробки, кроме мебели, производство изделий из соломки и материалов для плетения	8,3	73,6	16,4	85,9	1836,0	37083,7	3,92
3	Производство электрического оборудования	12,2	77,1	21,9	82,0	883,0	31160,0	3,64
4	Обеспечение электрической энергией, газом и паром; кондиционирование воздуха	4,2	32,5	45,1	68,9	3873,0	43129,8	3,28
5	Производство резиновых и пластмассовых изделий	14,9	34,5	37,3	72,8	479,0	29102,9	2,79
6	Деятельность полиграфическая и копирование носителей информации	3,8	46,4	42,9	70,0	656,0	25629,9	2,63
7	Строительство	6,3	49,8	90,6	52,5	3928,0	26954,7	2,41

8	Производство машин и оборудования, не включенных в другие группировки	7,0	38,5	80,9	55,3	2022,0	35896,4	2,40
9	Деятельность по операциям с недвижимым имуществом	25,9	19,0	73,2	57,7	1659,0	25053,8	2,21
10	Производство одежды	13,3	54,8	76,3	56,7	990,0	19700,3	2,21
11	Предоставление прочих видов услуг	0,9	-1,7	35,5	73,8	694,0	23633,5	2,12
12	Производство лекарственных средств и материалов, применяемых в медицинских целях	10,5	34,1	80,9	55,3	249,0	31385,9	2,05
13	Добыча полезных ископаемых	5,2	25,6	100,8	49,8	162,0	25913,3	1,44
14	Производство готовых металлических изделий, кроме машин и оборудования	6,3	1,1	101,0	49,7	1108,0	27582,3	1,34
15	Производство прочих готовых изделий	4,3	27,5	194,8	33,9	6407,0	34576,7	1,21
16	Производство химических веществ и химических продуктов	-34,2	15,8	109,9	47,6	99,0	30203,0	0,80
17	Производство пищевых продуктов	2,1	-27,1	136,6	42,3	1513,0	21749,8	0,37
18	Водоснабжение; водоотведение, организация сбора и утилизации отходов, деятельность по ликвидации загрязнений	5,8	-118,3	88,6	53,0	1509,0	28994,4	0,21
19	Торговля оптовая и розничная; ремонт автотранспортных средств и мотоциклов	4,7	19,2	276,4	26,6	8749,0	24535,2	0,15
20	Производство автотранспортных средств, прицепов и полуприцепов	8,4	-25,2	184,4	35,2	1892,0	30647,6	0,10
21	Производство мебели	3,2	5,6	209,2	32,3	967,0	28736,9	-0,10
22	Производство прочих транспортных средств и оборудования	19,2	14,7	329,5	23,3	759,0	33981,4	-1,20



23	Производство напитков	19,1	-46,0	330,4	23,2	246,0	39240,2	-1,86
24	Транспортировка и хранение	-35,1	-528,7	-747,5	-15,4	4347,0	25900,3	-13,24
25	Деятельность гостиниц и предприятий общественного питания	-16,4	-1248,3	113,6	46,8	1606,0	17795,2	-13,79
26	Производство прочей неметаллической минеральной продукции	19,2	14,7	329,5	23,3	759,0	33981,4	-1,20
27	Производство текстильных изделий	0,8	-1372,8	-107,5	-1327,2	968,0	22674,3	-30,30
	Корректирующий (весовой) коэффициент для расчета	1,25	1,16	1,17	1,12	1,15	1,15	

По итогам 2019 года **первое место** в рейтинге инвестиционной привлекательности заняли предприятия, осуществляющие свою **деятельность в области информации и связи**, которые достигли высоких значений показателей по соотношению заемных и собственных средств, коэффициенту автономии и уровню заработной платы (1-е места). Однако, такой показатель, как рентабельность находится лишь на 24-м месте.

Предприятия представленные в данной отрасли - ГТРК «Кострома», ОАО «Костромская городская телефонная сеть», КФ ООО «Т2 Мобайл», КРО Северо-западного филиала ОАО «Мегафон», «Ростелеком» ПАО филиал Ярославский и Костромской, Костромской филиал открытого акционерного общества «Вымпел-Коммуникации», Филиал Публичного акционерного общества "Мобильные ТелеСистемы" в г. Кострома, Костромской почтамт УФПС Костромской области.

На **второе место** опустилась лидер последних лет **обработка древесины и производство изделий из дерева**. Характерная черта деревообрабатывающей отрасли - высокая рентабельность производства, по данному показателю отрасль заняла 9 место и вторые места по таким показателям как коэффициент обеспеченности собственными оборотными средствами, соотношение заемных и собственных средств, коэффициент автономии.

Крупнейшим предприятием, занимающимся деревообработкой на территории города, является НАО «СВЕЗА Кострома». Предприятие выпускает до 248 тысяч кубометров фанеры и до 100 тысяч кубометров древесностружечных плит в год.

**Третье место** в рейтинге инвестиционной привлекательности отраслей города заняло **производство электрического оборудования**. Здесь на высоком уровне показатели обеспеченности собственными и оборотными средствами, коэффициент соотношения заемных и собственных средств, коэффициент автономии. Однако по числу занятых в отрасли находится на девятнадцатом месте. В Костроме данную отрасль представляет электромеханический завод «Пегас», который производит детали и узлы микропроцессорной электроники для автомобильной промышленности, прецизионных электромеханических узлов, электронных узлов, датчики и кабельную продукцию.

**Четвертое место** в рейтинге вновь заняли предприятия по **обеспечению электрической энергией, газом и паром, кондиционированием воздуха** прежде всего, ввиду высокого уровня заработной платы работников данного вида экономической деятельности (2-место). Однако по уровню рентабельности данный вид деятельности занимает 17 место.

Крупные предприятия города, осуществляющие свою деятельность в рамках данной отрасли, ГУ ОАО «ТГК 2» по Костромской области, ОА «Газпром газораспределение Кострома», МУП города Костромы «Городские сети», Филиал ПАО «МРСК центра» - «Костромаэнерго», ООО «НОВАТЭК-Кострома», ОАО «Костромская сбытовая компания».

Отличительной чертой предприятий является разработка собственных инвестиционных программ, предполагающих вложение инвестиций в строительство сетей. По источникам финансирования инвестиций собственные средства достигают более 95 процентов, привлеченные (кредиты банков, бюджетные средства, прочие источники) – менее 5 процентов.

**Производство резиновых и пластмассовых изделий** по совокупности показателей поднялось с седьмого на **пятое место** в рейтинге. Характерной чертой предприятий этого вида деятельности, является высокое значение показателя автономии (72,8 процента), характеризующего долю собственности владельцев предприятия в общей сумме активов. Чем выше значение коэффициента, тем более предприятие финансово устойчиво и тем меньше риск потери инвестиций, вложенных в предприятие и предоставленных ему кредитов. Данный вид экономической деятельности занимает пятое место по соотношению заемных и собственных средств (37,3 процента). Однако по численности занятых отрасль находится на одном из последних мест (23 место из 27).

В целом, производство резиновых и пластмассовых изделий отличается стабильно растущим спросом в строительстве, производстве упаковочных материалов, домашнем хозяйстве, а также быстрой окупаемостью вложений.

Основные крупные предприятия города в данной отрасли: ООО «ВолгаСтрап» (производство ПЭТ-ленты), ООО «Резилюкс-Волга» (производство заготовок для пластиковых бутылок), ООО «Декор Пластик» (производство отделочных материалов для внутренних работ из пластика).

**Деятельность полиграфическая и копирование носителей информации** традиционно заняла **шестое место** в рейтинге.

Предприятия отрасли: ОАО «Кострома» (полиграфический комбинат), ГП «Областная типография им. М. Горького».

**Строительная отрасль** заняла **седьмое место** рейтинговой таблицы, прежде всего, по числу занятых в производстве. Основные участники на строительном рынке города: ООО СЗ «Норд Строй», ООО «Группа строительных компаний ГК «КФК», ООО СЗ «Первый», ООО «Мегаполис, ООО СЗ «МастерСтрой».

**Производство машин и оборудования**, не включенных в другие группировки занимает **восьмое место** в рейтинге. Данная отрасль характеризуется высоким уровнем рентабельности и высокой заработной платой (10 - е и 5 - е место). По коэффициенту обеспеченности собственными оборотными средствами предприятия находятся на 6 месте.

Наиболее крупные предприятия, работающие на территории Костромы в данной отрасли: ОАО «Цвет» (оборудование для систем охлаждения, оборудование для выполнения технологических процессов в вакууме, красильно-отделочное оборудование, емкостное технологическое оборудование), ООО «Костромской машиностроительный завод» (низкотемпературное торговое холодильное оборудование, металлообрабатывающее оборудование, оборудование для нефтяной промышленности,

дробильно-сортировочное оборудование), ООО «Завод Брэнфорд» (торговое холодильное оборудование), ОАО «Калориферный завод» (калориферы водяные и паровые, энергетические, секции аппаратов воздушного охлаждения, секции конденсаторные, маслоохладители, установки воздухонагревательные электрические, агрегаты воздушно-отопительные, вентиляторы, дымососы и т.д), АО «КС Октябрь» (холодильное оборудование, стеллажные системы, кассовые боксы, дополнительное оборудование), ООО «Концерн Медведь Производственный участок № 7» (вентиляторы общепромышленные, шахтные вентиляторы, отопительное и теплообменное оборудование, тягодутьевые машины, пылеулавливающее оборудование, котельное оборудование и прочее).

На девятом месте деятельность по операциям с недвижимым имуществом. Отрасль стала лидером по уровню рентабельности, а также достигла хороших значений показателя по соотношению заёмных и собственных средств и коэффициенту автономии (8-е места).

На десятом месте находятся предприятия отрасли **производство одежды**. К ним относятся предприятия: ООО «Предприятие Аист», ООО ППО «Орбита». Данный вид деятельности характеризуется высоким уровнем рентабельности (5 место), высоким уровнем обеспеченности собственных оборотных средств (3 место) и одной из самых низких оплат труда.

**Одиннадцатое место** занимает **производство прочих видов услуг** (в том числе: ремонт компьютеров, предметов личного потребления и хозяйственно-бытового назначения; стирка и химическая чистка текстильных и меховых изделий; предоставление услуг парикмахерскими и салонами красоты; организация похорон и предоставление связанных с ними услуг; деятельность физкультурно-оздоровительная). Отрасль заняла четвертые места по соотношению заёмных и собственных средств и коэффициенту автономии.

На двенадцатом месте находится **производство лекарственных средств и материалов, применяемых в медицинских целях**.

Главным представителем этой отрасли является ООО «Предприятие ФЭСТ». Деятельность данного вида экономической деятельности характеризуется высоким уровнем рентабельности (7 место) и заработной платы (8 место). Однако по численности работающих отрасль занимает одно из последних мест в рейтинговой таблице (24 место).

**Добыча полезных ископаемых** находится на **тринадцатом месте** рейтинга и представлен крупнейшим предприятием в Костромской области по производству нерудных материалов ОАО «Карьеравтодор», основной продукцией которого является щебень гравийный фракций (5-20; 20-40; 40-70), объем производства составляет более 150 тысяч кубических метров.

**Производство готовых металлических изделий, кроме машин и оборудования** занимает **четырнадцатое место**. В Костроме отрасль представлена предприятиями, занимающимися переработкой и производством готовых металлических изделий. Наиболее крупное из них - ООО «ВолгаСтрап».

С пятого на **пятнадцатое место** в рейтинге инвестиционной привлекательности отраслей города переместились предприятия по **производству прочих готовых изделий**. К данному виду деятельности относятся предприятия ювелирной промышленности. Наиболее крупные из них: ООО «Топаз», Костромской ювелирный завод, ООО «Ювелит», ООО «Апарт», ООО «Веннер», ООО «Алькор», ООО «Ньюголд», ООО «Золотые узоры». Данный вид деятельности отличает высокая численность работников (2 место), высокая заработная плата (6 место).

На шестнадцатом месте - производство химических веществ и химических продуктов. Основным представителем данной отрасли является ООО «Синтез» (сульфат алюминия в жидком виде, гранулированный сульфат алюминия).

Семнадцатое место рейтинговой таблицы занимают предприятия по производству пищевых продуктов. К ним относятся такие предприятия отрасли как ООО «Котлетарь», ООО «Русский хлеб» и ООО «Костромской комбикормовый завод».

Водоснабжение; водоотведение, организация сбора и утилизации отходов, деятельность по ликвидации загрязнений расположилось на восемнадцатом месте. Отрасль представлена МУП города Костромы «Костромагороводоканал» и ООО «Экотехноменеджмент».

Девятнадцатое место в таблице занимает вид деятельности торговля оптовая и розничная. Этот вид деятельности характеризуется самым высоким уровнем численности работников (1 место) и невысоким уровнем оплаты труда (21 место).

Двадцатое место рейтинговой таблицы занимает производство автотранспортных средств, прицепов, полуприцепов. Представителями данной отрасли является крупное предприятие города ОАО «Костромской завод автокомпонентов» и ООО «Костромское предприятие Автофильтр». Предприятия этого вида деятельности характеризуются уровнем выше среднего по заработной плате и численности занятых в производстве, но по обеспеченности собственными оборотными средствами занимают одно из последних мест в таблице (20 место).

На двадцать первом месте находятся предприятия по производству мебели. К наиболее крупным предприятиям данной отрасли относятся: ООО «Мебельный комбинат № 7», АО «КС-Октябрь», ОАО «Костромамебель». Данный вид деятельности отличает невысокие показатели платежеспособности.

На последних местах рейтинговой таблицы расположились деятельность гостиниц и предприятий общественного питания, производство напитков, производство текстильных изделий, производство прочей неметаллической минеральной продукции, транспортировка и хранение. Объясняется это, прежде всего, низкими показателями платежеспособности, а также низким уровнем рентабельности и заработной платы работников.

[вернуться к началу](#)

### 2.3.3. Перечень инвестиционных проектов городского округа город Кострома, включенных в реестр инвестиционных проектов Костромской области

№ п/п	Наименование проекта	Инвестор	Объем инвестиций, млн. руб.	Количество новых рабочих мест	Стадия реализации
1	Строительство мусоросортировочного комплекса ТБО мощностью 100 тысяч тонн в год для обслуживания территории города Костромы и прилегающих районов	ООО «ЭкоТехноМенеджмент»	679,9 (без НДС)	72	В стадии реализации с 1 февраля 2013 года

2	Комплексное развитие стадиона «Динамо»	ООО «ДинамоФК»	92,5 (с НДС)	37	В стадии реализации с 1 января 2014 года
3	Организация автоматизированного производства силикатного кирпича	ОАО «Костромской силикатный завод»	126,9 (без НДС)	28	В стадии реализации с 1 октября 2015 года
4	Создание и расширение производственных мощностей	АО «Костромской завод автокомпонентов»	1881,9 (без НДС)	461	В стадии реализации с 1 июля 2015 года
5	Расширение производственных мощностей	ООО «Завод Брэнфорд»	1062,7 (без НДС)	395	В стадии реализации с 1 января 2017 года
6	Производство маркировочной продукции 50 млн. штук в год	ООО «Волга Страп»	32,6 (без НДС)	4	В стадии реализации с 1 июля 2016 года
7	Развитие деятельности ООО «Кострома-Сервис-Понссе» по обслуживанию, ремонту и продаже лесозаготовительной техники	ООО «Кострома-Сервис-Понссе»	40,5 (без НДС)	10	В стадии реализации с 1 января 2015 года
8	Создание в городе Костроме дополнительных мощностей по производству ПЭТ-ленты и складских помещений	ООО «Волга Страп»	220,9 (без НДС)	20	В стадии реализации с 1 января 2018 года
9	Развитие производственных мощностей на заводе «АКВА СТАР»	ООО «АКВА СТАР»	965,6 (без НДС)	66	В стадии реализации с 1 октября 2016 года

[вернуться к началу](#)

### III. Инвестиционный потенциал для развития бизнеса

1. Кострома – транспортный узел, через который проходит Северная железная дорога, автомобильная трасса Москва – Ярославль – Киров – Пермь – Екатеринбург, шоссейные дороги на Санкт-Петербург, Иваново, Нижний Новгород, Вологду, акватория реки Волги. В городе действуют речной порт и аэропорт.

2. Экономически активное население города – 136,2 тысяч человек или 49,3 процентов от общей численности населения. Численность занятых в экономике города –

144,9 тыс. человек (за счет иногородних граждан). Средний уровень регистрируемой безработицы в 2019 году составил 0,42 процента, что ниже среднего значения по России.

### 3. Кострома обладает достаточно высоким производственным потенциалом.

Объем отгруженных товаров, работ и услуг, выполненных собственными силами промышленными предприятиями города Костромы, составляет порядка 37 процентов от общего объема Костромской области.

### 4. Кострома имеет развитую финансовую инфраструктуру.

На территории города расположены более 35 филиалов иногородних банков, в том числе филиалы Сбербанка России, ВТБ, Газпромбанка и др. В финансовой сфере задействовано 3,3 процента от численности работающих на предприятиях и организациях города. Оплата труда более чем в 3 раза превышает среднегородское значение. Действует более 20 страховых и 6 лизинговые компании. Предоставлением юридических, консультационных, аудиторских и риэлтерских услуг в городе занимается около 400 фирм. Также в Костроме осуществляют деятельность местные банки: Совкомбанк, Костромаселькомбанк.

### 5. Система коммуникаций и связи соответствует международным стандартам.

#### Перечень предприятий и организаций, осуществляющих деятельность в области информатизации и связи

№ п/п	Наименование предприятия	Адрес	Контактный телефон
1.	ОАО «Костромская городская телефонная сеть»	г. Кострома, ул. Гагарина, 6/1	32-27-22 доб. 120, 32-55-14, 32-55-15, 32-05-05, 45-07-07
2.	Филиал ОАО «Мобильные ТелеСистемы» в городе Костроме	г. Кострома, ул. Калиновская, 42	8-800-250-0890
3.	Ивановский филиал Костромское отделение ПАО «ВымпелКом»	г. Кострома, пр-кт Текстильщиков, 2-а	30-08-43, 8-800-700-0611, 8-800-700-80-00
4.	Костромское региональное отделение Северо-западного филиала ОАО «Мегафон»	г. Кострома, Давыдовский 3-й микрорайон, 32	41-90-00, 8-800-550-0555, 8-800-550-0500
5.	Костромской филиал ООО «Т2 Мобайл» («ТЕЛЕ2-Кострома»)	г. Кострома, ул. Советская, 119	50-06-36, 50-16-11, 50-25-25 (доп 19003)
6.	Интернет-провайдер ООО «Аксиома»	г. Кострома, ул. Энергетиков, 5	49-48-48, 49-44-48
7.	Интернет-провайдер «Yota»	Костромская обл., Костромской р-н, п. Каравеево,	999-784-53-25

		Красносельское ш., 1, ТРЦ «Коллаж», 1 этаж	
8.	ЗАО «Цифровая сеть «Логос»	г. Кострома, ул. Советская, 67, ТЦ «Дом Корсаковых»	49-60-40, 49-62-42
9.	ОАО «Ростелеком» филиал в Ярославской и Костромской областях	г. Кострома, ул. Подлипаева, 1	8-800-302-8710 8-800-450-0150 8-800-100-0800
10.	Обособленное подразделение в г. Костроме АО «Квантум» (г. Санкт-Петербург) «ПРОСТОР Телеком»	г. Кострома, пр-кт Мира, 21, ТДЦ «Кострома Сити», этаж 3, оф. 4	46-16-26
11.	ООО «Связь-энерго»	г. Кострома, ул. Энергетиков, 5	45-03-03, 49-40-01, 49-40-03, 49-40-02
12.	ООО «Телекомсервис- Кострома»	г. Кострома, ул. Кузнецкая, 186	49-48-88
13.	Филиал ФГУП «Всероссийская государственная телевизионная и радиовещательная компания» Государственная телевизионная и радиовещательная компания «Кострома»	г. Кострома, пл. Конституции, 1	31-51-83 31-52-42
14.	Филиал ФГУП «Российская телевизионная и радиовещательная сеть» - «Костромской областной радиотелевизионный передающий центр»	г. Кострома ул. Мясницкая, 19 Б	31-68-21
15.	ОГБУ «Областная телерадиокомпания «Русь»	г. Кострома ул. И. Сусанина, 48/76	55-08-41, 55-88-03, 55-82-32
16.	ООО «Информационное производственное объединение «Логос»	г. Кострома, ул. Бабушкиной Наты, 31-а	55-47-31, 55-34-11, 55-36-01

[вернуться к началу](#)

**6. Генеральный план города Костромы** утвержден решением Думы города Костромы 18 декабря 2008 года № 212 (ред. от 18 декабря 2014 года № 247). В документе определены земельные участки для комплексного освоения в целях жилищного строительства и земельные участки для размещения объектов промышленного назначения. Правила землепользования и застройки утверждены решением Думы города Костромы от 16 декабря 2010 года № 62 (ред. от 30 марта 2020 года № 51).

## **7. Кострома - город с богатым культурным наследием.**

Кострома, входящая в Золотое кольцо России, обладает не только уникальным культурным наследием прошлых веков, но и является развивающимся культурным центром.

На основе системной поддержки Администрацией города Костромы культурных инициатив реализуются долгосрочные международные, всероссийские, областные, общегородские проекты и крупномасштабные событийные мероприятия в сфере культуры, художественного образования, культурно-познавательного туризма, проводимые в городе Костроме с участием муниципальных, областных, частных учреждений культуры, общественных организаций, мастеров народных промыслов и ремесел, в том числе мероприятия, посвященные государственным праздникам и памятным датам, Дню города Костромы (включая масштабный Международный фестиваль фейерверков «Серебряная ладья»), мероприятия всероссийских акций «Ночь искусств», «Ночь кино», «Ночь библиотек», «Ночь музеев», праздник детства «Наш фестиваль», Костромская губернская ярмарка, Парамузыкальный фестиваль, ежегодный праздник «День рождения Снегурочки», культурные программы фестиваля Сыра, международного ювелирного фестиваля «Золотое кольцо России» и др.

Кострома известна своими творческими коллективами: фольклорным ансамблем «Венец», ансамблем музыки песни и танца «Волга-Волга», вокальным ансамблем «Дебют», симфоническим оркестром под управлением Павла Герштейна, оркестром народных инструментов под управлением В. И. Сорожкина, джазовым ансамблем под управлением М. И. Журакова. В городе Костроме осуществляет свою деятельность известная всему миру Автономная некоммерческая организация «Национальный балет «Кострома».

В городе работают три театра (старейший в России Костромской государственный ордена Трудового Красного Знамени драматический театр имени А. Н. Островского, Костромской областной театр кукол, муниципальный Камерный драматический театр под руководством Б. И. Голодницкого), филармония, Концертно-выставочный центр «Губернский», областные, муниципальные, частные музеи, в том числе Художественная галерея, Костромской государственный историко-архитектурный и художественный музей-заповедник, Церковный историко-археологический музей и другие.

В городе 2 современных кинотеатра: «Пять звезд» и «Синема Стар».

С 1997 года ежегодно на Костромской земле стартует внедорожное автомобильное соревнование «Сусанин-трофи». В нем принимают участие автотуристы не только из России, но и из других стран. Международный фестиваль фейерверков «Серебряная ладья», традиционно проходящий в Костроме в августе, не раз признавался лучшим пиротехническим шоу России.

## **8. Кострома располагает высоким научным и образовательным потенциалом.**

В городе расположены подразделения ОАО Проектно-изыскательский институт «Костромапроект», ООО «Проектный институт «Гражданское строительство»», Филиал Федерального бюджетного учреждения Всероссийский НИИ лесоводства и механизации «Центрально-европейская лесная опытная станция».



Высшие образовательные учреждения представлены Федеральным государственным бюджетным образовательным учреждением высшего профессионального образования «Костромской государственной университет», Федеральным государственным бюджетным образовательным учреждением высшего образования «Костромская государственная сельскохозяйственная академия», Федеральным государственным казенным военным образовательным учреждением высшего профессионального образования Министерства обороны Российской Федерации «Военная академия радиационной, химической и биологической защиты имени Маршала Советского Союза Тимошенко С. К.». Имеются филиалы и представительства государственных и негосударственных вузов, средние профессиональные учебные заведения, в их числе политехнический, торгово-экономический, автодорожный, автотранспортный колледжи, колледж культуры, костромской областной музыкальный колледж, медицинский колледж имени Героя Советского Союза С. А. Богомолова.

**9. Значимым аспектом продвижения туристско-рекреационного комплекса** является положительный имидж культурно-исторического и рекреационного центра. Для этой цели делегации города Костромы принимают участие в международных и межрегиональных туристических выставках, форумах, конференциях, на которых распространяются рекламные материалы, представляются анимационные программы.

Туристов готовы принять 23 музея, цирк, зоопарк, более 60 предприятий общественного питания в туристических зонах города, 3 театра, 5 концертных залов, 46 гостиниц и хостелов, где могут разместиться до трёх тысяч гостей одновременно. На территории города Костромы предусмотрена работа 5 специализированных и универсальных ярмарок, на которых предусмотрена продажа сувенирной продукции.

Своеобразие и уникальность Костромы, входящей в состав "Золотого кольца России", определяет неповторимый сохранившийся архитектурный облик города, включающий многочисленные памятники культуры и исторические достопримечательности. Река Волга, разделяющая город на две части, придает ему особую красоту и привлекательность. Символом Костромы и Костромской области, по праву, является Пожарная каланча (1826) - одна из самых выразительных архитектурных достопримечательностей города. Пожарная каланча и расположенное рядом здание бывшей Гауптвахты, в котором сейчас располагаются экспозиции Костромского музея-заповедника, стали настоящим украшением центральной Сусанинской площади города. Неповторимый архитектурный ансамбль центральной площади дополняет величественный особняк - дом генерала С. Борщова (1822), здание Губернских присутственных мест (1809), в котором расположена городская мэрия, и комплекс Костромских торговых рядов, являющийся одним из самых крупных сохранившихся торговых центров России конца XVIII в. Рядом со зданиями торговых рядов находится памятник Ивану Сусанину, в центре города можно увидеть и памятник основателю древней Костромы - Юрию Долгорукому. Недалеко от центральной площади расположен Богоявленско-Анастасийин женский монастырь (1426) с пятиглавым Богоявленским собором (1565), в стенах которого хранится самая почитаемая святыня - икона Феодоровской Божией Матери, на протяжении веков считающаяся покровительницей города. Одной из ярких достопримечательностей Костромы является признанный шедевр архитектурного зодчества, выдающийся памятник русской архитектуры XVII в. - церковь Воскресения на Дебре (1652).

Напротив центральной части города, за рекой Кострома, расположен Свято-Троицкий Ипатьевский монастырь (1330) - древнейший из сохранившихся церковных архитектурных ансамблей Костромы. Ипатьевский монастырь известен родовой усыпальницей бояр Годуновых, величественным Троицким собором (1652), палатами бояр Романовых и знаменитой Ипатьевской летописью. Рядом с Ипатьевским монастырем находится Музей деревянного зодчества, где можно увидеть памятники народной деревянной архитектуры XVI-начала XX вв., составившие музей под открытым небом. Одной из наиболее известных и узнаваемых достопримечательностей Костромы является беседка Островского, с которой открывается великолепный вид на реку Волгу.

Инвестиционной привлекательностью обладают бренды «Сказочная Кострома – Родина Снегурочки», «Кострома – колыбель династии Романовых», «Кострома - ювелирная столица России», «Кострома сырная». «Кострома льняная».

#### **IV. Инвестиционные льготы**

На территории Костромской области Совета по привлечению инвестиций и улучшению инвестиционного климата Костромской области, а для проектов, реализуемых на территории города Костромы - Совет по привлечению инвестиций при главе Администрации города Костромы.

По итогам заседания Совета по привлечению инвестиций и улучшению инвестиционного климата при губернаторе Костромской области включаются в Реестр инвестиционных проектов Костромской области инвестиционные проекты, суммарный объем капитальных вложений которых:

- для инвестиционных проектов в социальной сфере - не менее 10 млн. рублей;
- для инвестиционных проектов, реализуемых в промышленных округах, - не менее 15 млн. рублей;
- для иных инвестиционных проектов - не менее 30 млн. рублей.

#### **Участники Реестра инвестиционных проектов Костромской области имеют право на получение следующих налоговых льгот**

<b>Наименование налога</b>	<b>Льгота</b>	<b>Наименование нормативно-правового акта</b>
<b>1. Земельный налог</b>	<b>Освобождение на 100%</b> Льгота предоставляется на срок не более расчетного срока окупаемости проекта / срок действия специального инвестиционного контракта	<b>Решение Думы города Костромы от 20.10.2005 №84 года «Об установлении земельного налога на территории города Костромы»</b>

<b>2. Налог на имущество</b>	<b>Суммарный объем фактически осуществленных капвложений в течение первых 3 лет реализации инвестиционного проекта (млн. рублей)</b>		<b>Период освобождения от налогообложения (количество последовательных налоговых периодов)</b>	<b>Закон Костромской области от 24.11.2003 года №153-ЗКО «О налоге на имущество организаций на территории Костромской области»</b>	
	<b>От 10 до 100 включительно</b>		<b>3</b>		
	<b>Свыше 100 до 300 включительно</b>		<b>4</b>		
	<b>Свыше 300</b>		<b>5</b>		
	<b>Для инвесторов заключивших инвестиционное соглашение и не являющихся участниками промышленных округов по окончании периода освобождения от налогообложения в рамках расчетного срока окупаемости инвестиционного проекта (но не более 3 налоговых периодов):</b>				
	<b>Налоговая ставка (в процентах)</b>	<b>Период применения пониженной налоговой ставки (количество последовательных налоговых периодов)</b>			
	<b>0,5</b>	<b>1</b>			
	<b>1</b>	<b>1</b>			
	<b>1,5</b>	<b>1</b>			
	<b>Льгота предоставляется на срок не более расчетного срока окупаемости проекта / срок действия специального инвестиционного контракта</b>				

	<b>Для инвесторов, заключивших инвестиционное соглашение по реализации инвестиционного проекта по сохранению объектов культурного наследия</b>		
	<b>Суммарный объем фактически осуществленных капитальных вложений в рамках реализации инвестиционного проекта в срок, не превышающий пяти лет (млн. рублей)</b>	<b>Период освобождения от налогообложения (количество последовательных налоговых периодов)</b>	
	<b>От 10 до 20 включительно</b>	<b>5</b>	
	<b>Свыше 20 до 30 включительно</b>	<b>7</b>	
	<b>Свыше 30</b>	<b>10</b>	
	<b>Для организаций - участников региональных инвестиционных проектов, указанные в подпункте 1 пункта 1 статьи 25.9 Налогового кодекса Российской Федерации</b>		
	<b>Суммарный объем фактически осуществленных капитальных вложений (млн. рублей)</b>	<b>Период осуществления капитальных вложений (количество лет со дня включения организации в реестр участников региональных инвестиционных проектов)</b>	
<b>От 50 до 500 включительно</b>	<b>3</b>	<b>3</b>	
<b>Свыше 500</b>	<b>5</b>	<b>5</b>	
<b>3. Налог на прибыль</b>	<p><b>Снижение ставки налога на прибыль, подлежащего уплате в бюджет Костромской области:</b></p> <p><b>1. Для резидентов промышленных округов с 17% до 12,5%</b></p> <p><b>2. Для остальных инвесторов по формуле:</b>  <math>17\% - 4,5\% * D</math></p> <p>где D - удельный вес налогооблагаемой прибыли по инвестиционному проекту в налогооблагаемой прибыли по организации в целом</p> <p><b>Льгота предоставляется на срок не более расчетного срока окупаемости проекта / срок действия специального инвестиционного контракта</b></p>		<b>Закон Костромской области от 26.06.2013 года №381-5-ЗКО «О применении пониженной ставки налога на прибыль»</b>

В Реестр инвестиционных проектов города Костромы при одобрении Совета по привлечению инвестиций при главе Администрации города Костромы включаются инвестиционные проекты стоимостью от 10 млн. рублей. При этом между

Администрацией города (или области) и инвестором заключается инвестиционное соглашение (инвестиционный контракт), где прописываются права, обязанности и ответственность сторон при реализации проекта. Инвестор получает информационную и организационную поддержку, а также ряд налоговых льгот.

**Участники Реестра инвестиционных проектов города Костромы  
имеют право на получение следующих налоговых льгот**

Наименование налога	Льгота						Наименование нормативно-правового акта										
<b>1. Земельный налог</b>	<b>Объём инвестиций, млн. рублей</b>	<b>Процентная доля установленной суммы земельного налога, подлежащая уплате в бюджет города Костромы, по годам реализации инвестиционного проекта</b>					<b>Решение Думы города Костромы от 20.10.2005 №84 года «Об установлении земельного налога на территории города Костромы»</b>										
		<table border="1"> <tr> <td></td> <td align="center"><b>1</b></td> <td align="center"><b>2</b></td> <td align="center"><b>3</b></td> <td align="center"><b>4</b></td> <td align="center"><b>5</b></td> </tr> <tr> <td></td> <td align="center">год</td> <td align="center">год</td> <td align="center">год</td> <td align="center">год</td> <td align="center">год</td> </tr> </table>		<b>1</b>	<b>2</b>	<b>3</b>		<b>4</b>	<b>5</b>		год	год	год	год	год		
		<b>1</b>	<b>2</b>	<b>3</b>	<b>4</b>	<b>5</b>											
		год	год	год	год	год											
	<b>свыше 150</b>	0	0	0	0	0											
	<b>свыше 50 до 150</b>	0	0	25	50	75											
<b>свыше 20 до 50</b>	0	25	50	75	75												
<b>до 20</b>	0	25	50	75	100												
<b>Льгота предоставляется на срок окупаемости инвестиционного проекта, но не более 5 лет</b>																	
<b>2. Полное или частичное возмещение суммы арендной платы, уплаченной в бюджет города Костромы</b>	<b>Объём инвестиций, млн. рублей</b>	<b>Размер субсидий в процентах от суммы арендной платы, фактически уплаченной в бюджет города Костромы, по годам реализации инвестиционного проекта</b>								<b>Решение Думы города Костромы от 29.05.2014 года №83 «Об утверждении Положения о муниципальной поддержке инвестиционной деятельности, осуществляемой в форме капитальных вложений, в городе Костроме»</b>							
		<table border="1"> <tr> <td></td> <td align="center"><b>1</b></td> <td align="center"><b>2</b></td> <td align="center"><b>3</b></td> <td align="center"><b>4</b></td> <td align="center"><b>5</b></td> </tr> <tr> <td></td> <td align="center">год</td> <td align="center">год</td> <td align="center">год</td> <td align="center">год</td> <td align="center">год</td> </tr> </table>		<b>1</b>	<b>2</b>			<b>3</b>			<b>4</b>	<b>5</b>		год	год	год	год
		<b>1</b>	<b>2</b>	<b>3</b>	<b>4</b>			<b>5</b>									
		год	год	год	год	год											
	<b>свыше 150</b>	100	100	100	100	100											
	<b>свыше 50 до 150</b>	100	100	75	50	25											
<b>свыше 20 до 50</b>	100	75	50	25	25												
<b>до 20</b>	100	75	50	25	0												
<b>Субсидии предоставляются в течение срока окупаемости инвестиционного проекта, но не более 5 лет</b>																	

## Сроки прохождения административных процедур в сфере инвестиционной деятельности в Администрации города Костромы

Наименование процедуры	Сроки	Наименование нормативно-правового акта
Выдача разрешений на строительство	5 дней	Постановление Администрации города Костромы от 28 марта 2019 года № 462
Выдача разрешений на ввод объекта в эксплуатацию	5 дней	Постановление Администрации города Костромы от 15 июня 2016 года №1627
Оформление градостроительного плана	12 дней	Постановление Администрации города Костромы от 28 ноября 2016 № 3214

Кроме того, инвестор может рассчитывать на получение субсидий на возмещение части процентной ставки по кредитам, получаемым субъектами малого и среднего предпринимательства, осуществляющим деятельность в приоритетных направлениях для города Костромы в рамках Программы «Развитие экономики города Костромы».

[вернуться к началу](#)

### V. Инвестиционные риски

Инвестиционная привлекательность города Костромы обусловлена инвестиционной привлекательностью региона в целом. Вероятность потери инвестиций и дохода от них оценивается инвестиционными рисками. К наименьшим инвестиционным рискам, как в городе, так и регионе, следует отнести криминальный, социальный и экологический риски. Высокими можно назвать управленческий, экономический и финансовый риски.

[вернуться к началу](#)

**VI. Схема и порядок выдачи разрешительной документации  
для реализации инвестиционных проектов на территории города Костромы**

**Оформление прав на земельные участки, государственная собственность на которые не разграничена,  
или находящиеся в муниципальной собственности**

**Управление имущественных и земельных  
отношений Администрации города Костромы**

**Заключение договора аренды земельного участка на  
торгах, проводимых в форме аукциона**

**Заключение договора аренды земельного участка без  
проведения торгов (в соответствии с Законом Костромской  
области от 12.07.2016 №122-6-ЗКО)**

**Градостроительный план земельного участка (до 14 рабочих дней)**

**Проектные работы (30-90 дней)**

**Экспертизы**

**Разрешение на строительство (до 5 рабочих дней)**

**вернуться к началу**

**Организации, с которыми предстоит взаимодействовать  
в ходе реализации инвестиционного проекта**

	Наименование	Местонахождение	Телефон	Деятельность
1	Отдел инвестиционного развития и сопровождения инвестиционных проектов Костромской области	г. Кострома, ул. Калиновская, 38	35-10-22 35-10-13	Организационная поддержка и сопровождение инвестиционных проектов, реализующихся или планируемых к реализации на территории Костромской области
2	Управление имущественных и земельных отношений Администрации города Костромы	г. Кострома, пл. Конституции, 2	42-68-41 42-75-48	Предоставление земельных участков для реализации инвестиционного проекта
3	Департамент природных ресурсов и охраны окружающей среды Костромской области	г. Кострома, ул. Советская, 52б	40-01-13	Мониторинг наличия / отсутствия площадей залегания полезных ископаемых на земельном участке
4	Управление архитектуры и градостроительства Администрации города Костромы	г. Кострома, пл. Конституции, 2	42-68-41, 42-65-21, 32-70-67, 32-70-97	1. Градостроительный план земельного участка 2. Разрешение на рубку на рубку (обрезку) древесно-кустарниковой растительности и ликвидацию травяного покрова 3. Разрешение на строительство 4. Разрешение на ввод объекта в эксплуатацию
5	Управление муниципальных инспекций Администрации города Костромы	г. Кострома, ул. Депутатская, 47	35-10-70	Разрешение на производство земляных работ
6	МУП города Костромы «Костромагорводоканал»	г. Кострома, ул. 1 Мая, 2а	31-37-68, 31-28-91, 31-47-56	Технические условия на подключение объекта к водоснабжению, канализованию, ливневой канализации
	ПАО «МРСК Центра» - «Костромаэнерго»	г. Кострома, просп. Мира, 53	39-63-59, 39-60-06	Технические условия на подключение объекта к электроснабжению
	АО «Газпром газораспределение Кострома»	г. Кострома, ул. Кузнецкая, 9	31-56-92, 49-71-00, 49-72-92	Технические условия на подключение объекта к газоснабжению

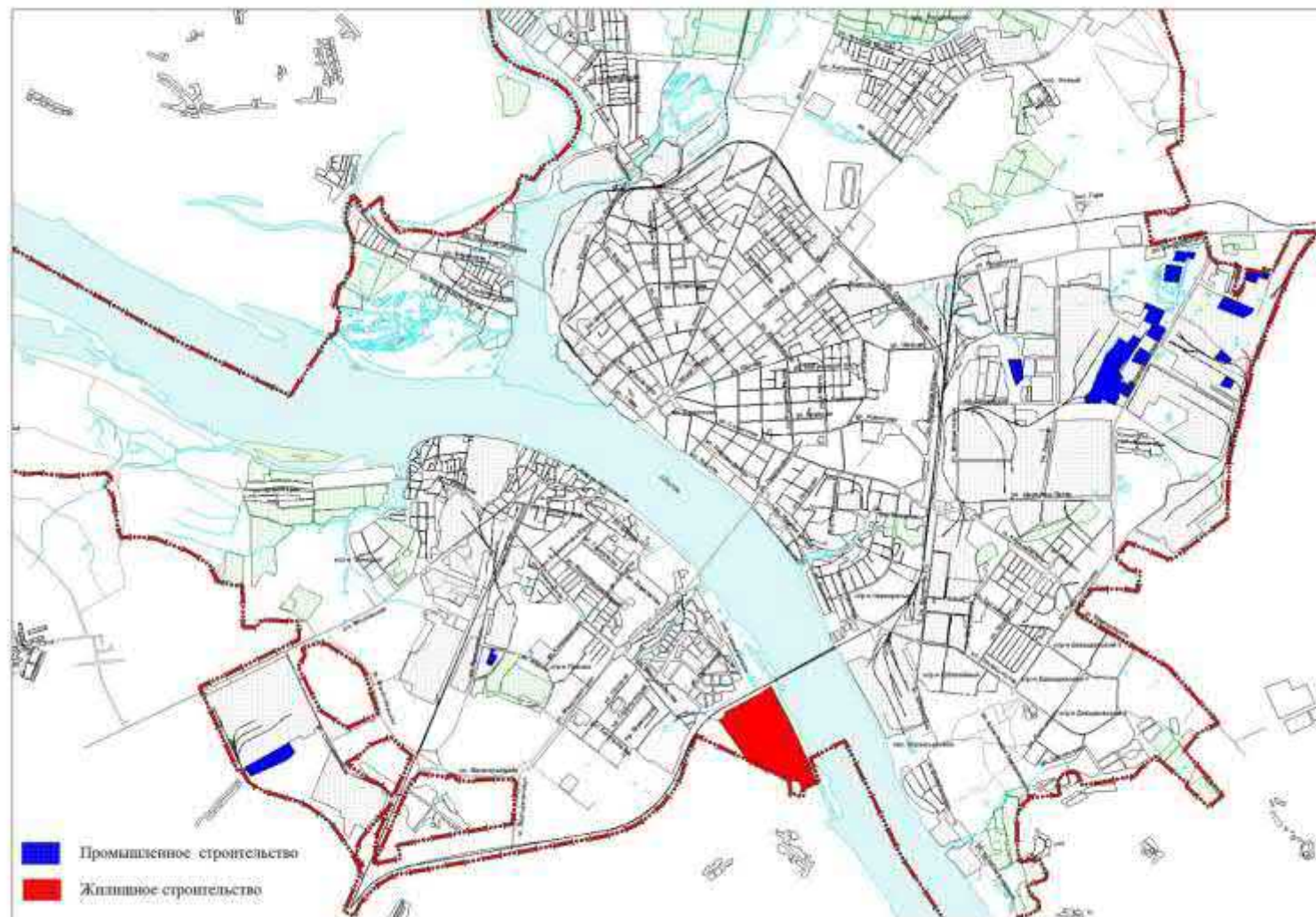


	ПАО «Территориальная генерирующая компания №2»	г. Кострома, ул. Индустриальная, 38	41-33-01, 39-69-31, 39-69-43	Технические условия на подключение объекта к теплоснабжению
	ОАО «Костромская городская телефонная сеть»	г. Кострома, ул. Гагарина, 6	45-07-07, 32-05-05, 32-55-15, 32-55-14	Технические условия на подключение объекта к телефонизации
7	Государственное учреждение здравоохранения «Центр гигиены и эпидемиологии в Костромской области»	г. Кострома, ул. Свердлова, 23	31-20-97	Лабораторные исследования, анализы химические, биологические
8	Управление Федеральной службы по надзору в сфере защиты прав потребителей и благополучия человека по Костромской области	г. Кострома, бул. Петровский, 5	42-69-49, 42-34-01	Государственный санитарно-эпидемиологический надзор за организациями, предприятиями и т.д. в городе Костроме
9	Управление Федеральной службы государственной регистрации, кадастра и картографии по Костромской области	г. Кострома, пос. Новый, 3	49-77-00, 49-77-07, 49-77-01, 31-45-41, 35-32-81	Государственный кадастровый учет земельных участков: постановка на учет, учет текущих изменений характеристик, снятие с кадастрового учета; ведение, хранение реестра объектов недвижимости, кадастровых карт и кадастровых дел; предоставление сведений государственного земельного кадастра, регистрация сделок с недвижимостью
10	Государственное автономное учреждение Костромской области «Государственная экспертиза Костромской области»	г. Кострома, ул. Привокзальная, 16а, к. 201-205, 208-211, 107	42-31-01, 42-31-00, 42-22-60	Государственная экспертиза проектной документации и результатов инженерных изысканий
11	ОГБУ "Костромаоблкадастр - Областное БТИ"	г. Кострома, ул. Долматова, 21/30	37-05-02 31-32-62, 31-88-34, 31-31-73	Техническая инвентаризация недвижимости, оценка недвижимости, межевание земель, правовая экспертиза сделок с недвижимостью, оформление договоров купли-продажи объектов недвижимости по принципу «единое окно»

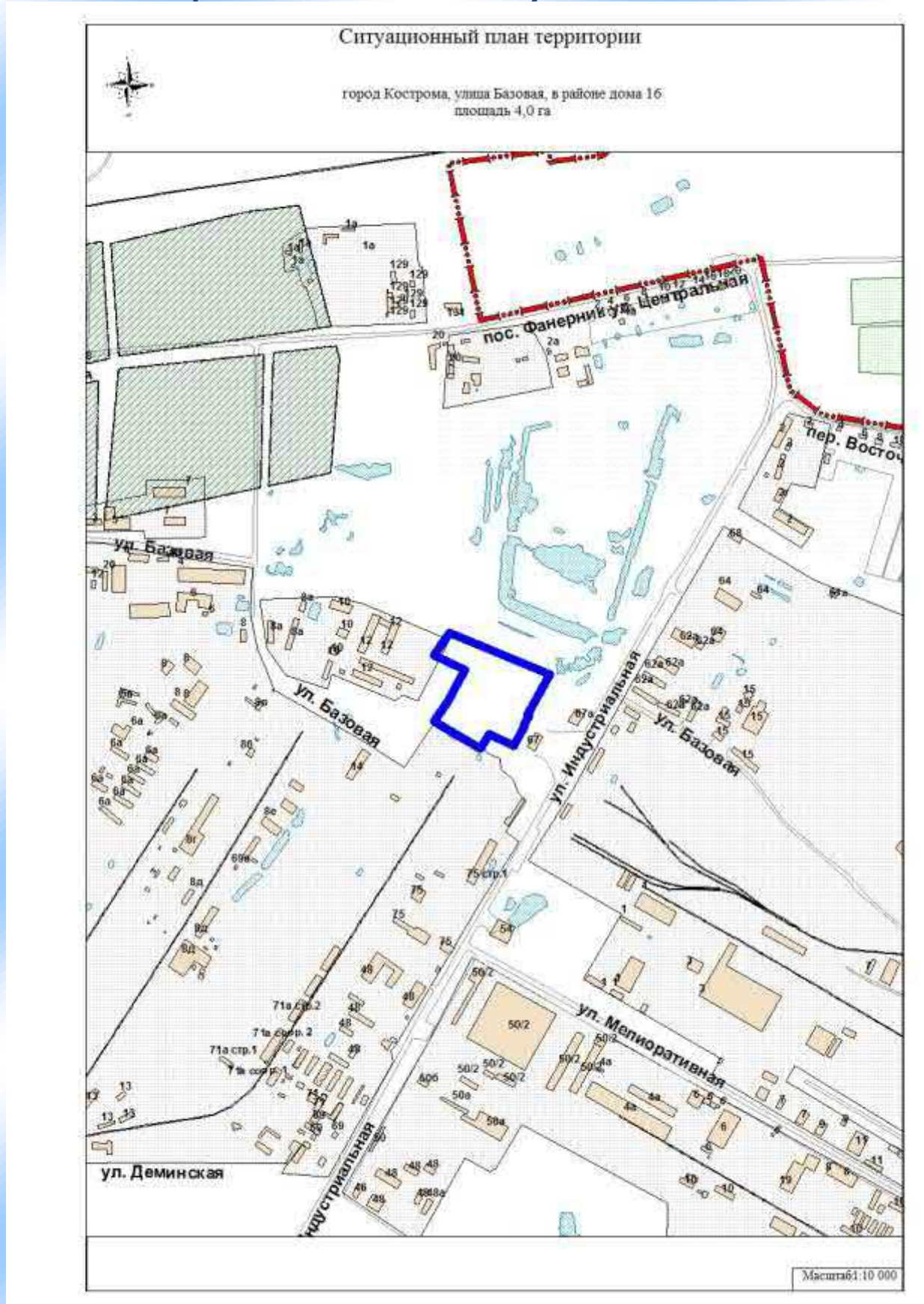
<b>12</b>	<b>Управление Федеральной налоговой службы по Костромской области</b>	<b>г. Кострома, пл. Конституции, 4</b>	<b>39-07-00, 32-56-21, 39-08-00</b>	<b>Контроль и организация налоговых сборов</b>
-----------	---	--	---	--

[вернуться к началу](#)

## VII. Свободные земельные участки для промышленного и жилищного строительства с данными о наличии инженерной инфраструктуры



## Участки под промышленные и коммунально-складские объекты



Тип площадки: Greenfield  
Район: Город Кострома  
Площадь: 4,0 га

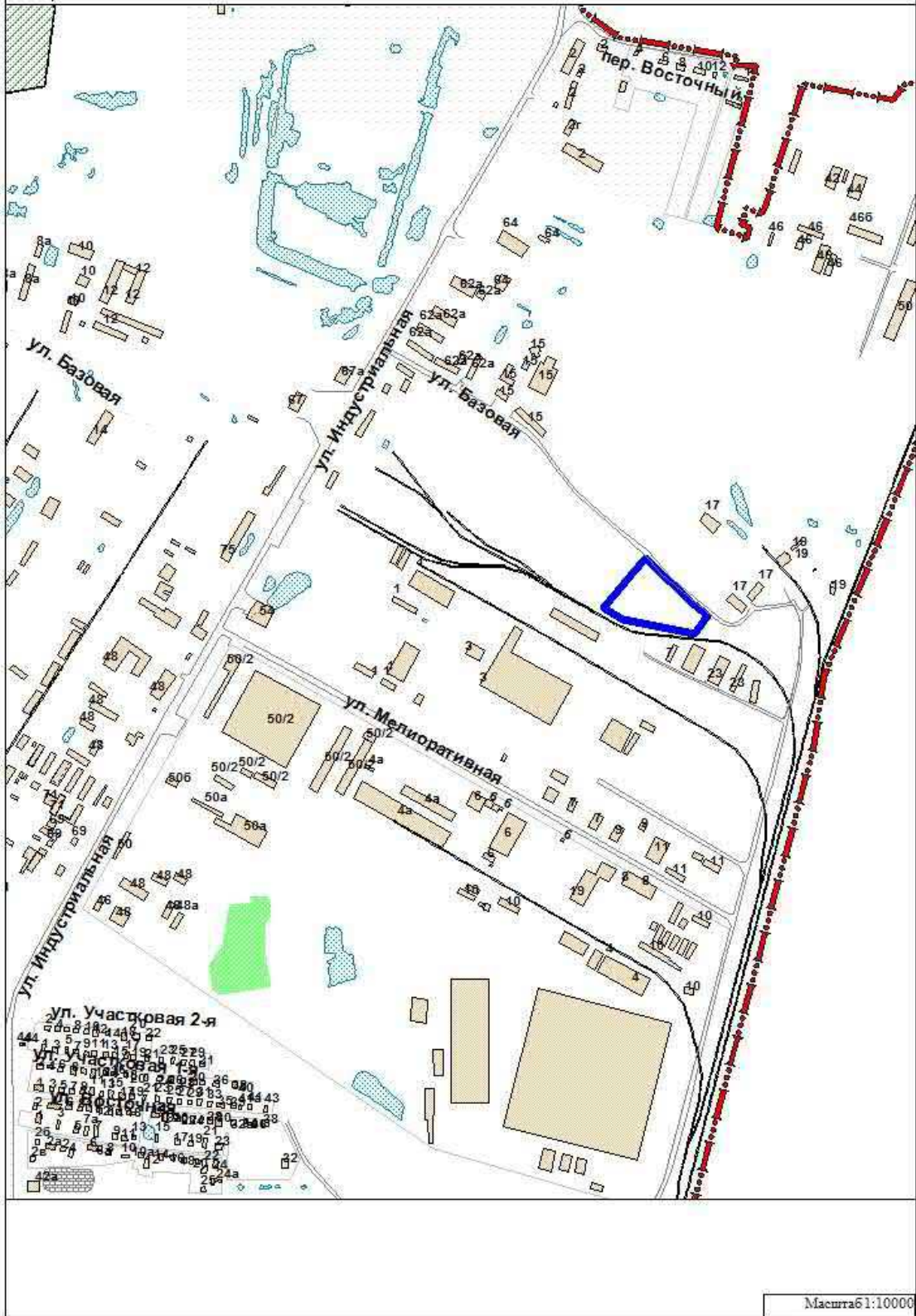
<b>Характеристики земельного участка (земель)</b>	
<b>Местоположение</b>	<b>Костромская область, город Кострома, улица Базовая, в районе дома 16</b>
<b>Категория земель</b>	<b>земли населенных пунктов</b>
<b>Кадастровый номер</b>	<b>земельный участок не сформирован</b>
<b>Площадь, га</b>	<b>4,0</b>
<b>Вид разрешенного использования</b>	<b>не установлен. В соответствии с Правилами землепользования и застройки города Костромы – промышленные и коммунально-складские зоны размещения объектов II,III класса опасности (П-2)</b>
<b>Характеристика территории площадки (рельеф, почвы, глубина залегания подземных вод, благоустройство, покрытие и т.д.)</b>	<b>Земли находятся в зоне подтопления и на территории с глубиной залегания грунтовых вод до 2х метров</b>
<b>Возможность увеличения</b>	<b>отсутствует, возможно формирование на данной территории нескольких земельных участков</b>
<b>Собственник</b>	<b>земли, государственная собственность на которые не разграничена. Полномочия по распоряжению осуществляет Администрация города Костромы</b>
<b>Форма собственности</b>	<b>-</b>
<b>Вид права, срок права</b>	<b>-</b>
<b>Логистическая инфраструктура</b>	
<b>Расстояние до города Костромы, км</b>	<b>город Кострома</b>
<b>Расстояние до районного центра, км</b>	<b>-</b>
<b>Расстояние до ж/д станции, км</b>	<b>3,43</b>
<b>Расстояние до автодороги, км</b>	<b>0,17</b>
<b>Инженерная и транспортная инфраструктура</b>	
<b>Наличие ж/д путей (Да/нет, если да, то добавить описание)</b>	<b>нет</b>
<b>Обеспеченность подъездными путями (Да/нет, если да, то добавить описание)</b>	<b>Нет, имеется возможность обустройства подъезда с улицы Индустриальной</b>
<b>Газоснабжение</b>	

<b>Свободная мощность, м<sup>3</sup>/год</b>	<b>15,0</b>
<b>Тех. возможность подключения</b>	<b>имеется</b>
<b>Удаленность от точки подключения, км</b>	<b>0,245</b>
<b>Теплоснабжение</b>	
<b>Свободная мощность, гКал</b>	<b>отсутствует</b>
<b>Тех. возможность подключения</b>	<b>отсутствует</b>
<b>Удаленность от точки подключения, км</b>	<b>0,5</b>
<b>Электроснабжение</b>	
<b>Свободная мощность, кВт(МВт)</b>	<b>имеется</b>
<b>Тех. возможность подключения</b>	<b>имеется</b>
<b>Удаленность от точки подключения, км</b>	<b>-</b>
<b>Водоснабжение</b>	
<b>Свободная мощность, м<sup>3</sup>/сутки</b>	<b>2,0</b>
<b>Тех. возможность подключения</b>	<b>имеется, водопровод d-400 мм по ул. Индустриальной</b>
<b>Удаленность от точки подключения, км</b>	<b>1,0</b>
<b>Водоотведение</b>	
<b>Свободная мощность, м<sup>3</sup>/сутки</b>	<b>2,0</b>
<b>Тех. возможность подключения</b>	<b>имеется, коллектор d-800 мм по ул. Индустриальной</b>
<b>Удаленность от точки подключения, км</b>	<b>2,3</b>
<b>Телекоммуникации</b>	
<b>План создания инфраструктуры</b>	<b>отсутствует</b>
<b>Близлежащие объекты (промышленные предприятия, их отраслевая принадлежность)</b>	<b>производственная база ООО "Резилюкс-Волга" ул. Базовая, 12, изготовление заготовок для пищевого производства – 0,1 км</b>
<b>Максимально допустимый класс опасности</b>	<b>III класс опасности с учетом СанПиН 2.2.1/2.1.1.1200-03 "Санитарно-защитные зоны и санитарная классификация предприятий, сооружений и иных объектов"</b>

<b>Удаленность от жилых строений, км</b>	<b>0,3</b>
<b>Охранные зоны, особо охраняемые природные территории, скотомогильники, кладбища, сады</b>	<b>нет</b>
<b>Доступность трудовых резервов в радиусе 50 км</b>	<b>население г. Костромы и Костромского района</b>
<b>Условия предоставления площадки</b>	<b>Аукцион по продаже права на заключение договора аренды земельного участка, аренда сроком до 9 лет</b>
<b>Контакты</b>	<b>Управление имущественных и земельных отношений Администрации города Костромы тел. 8(4942) 42-68-41</b>
<b>Примечание</b>	

Ситуационный план земельного участка

город Кострома, улица Базовая, в районе дома 28  
S = 1,6 га



Тип площадки: Greenfield  
Район: Город Кострома  
Площадь: 1,6 га



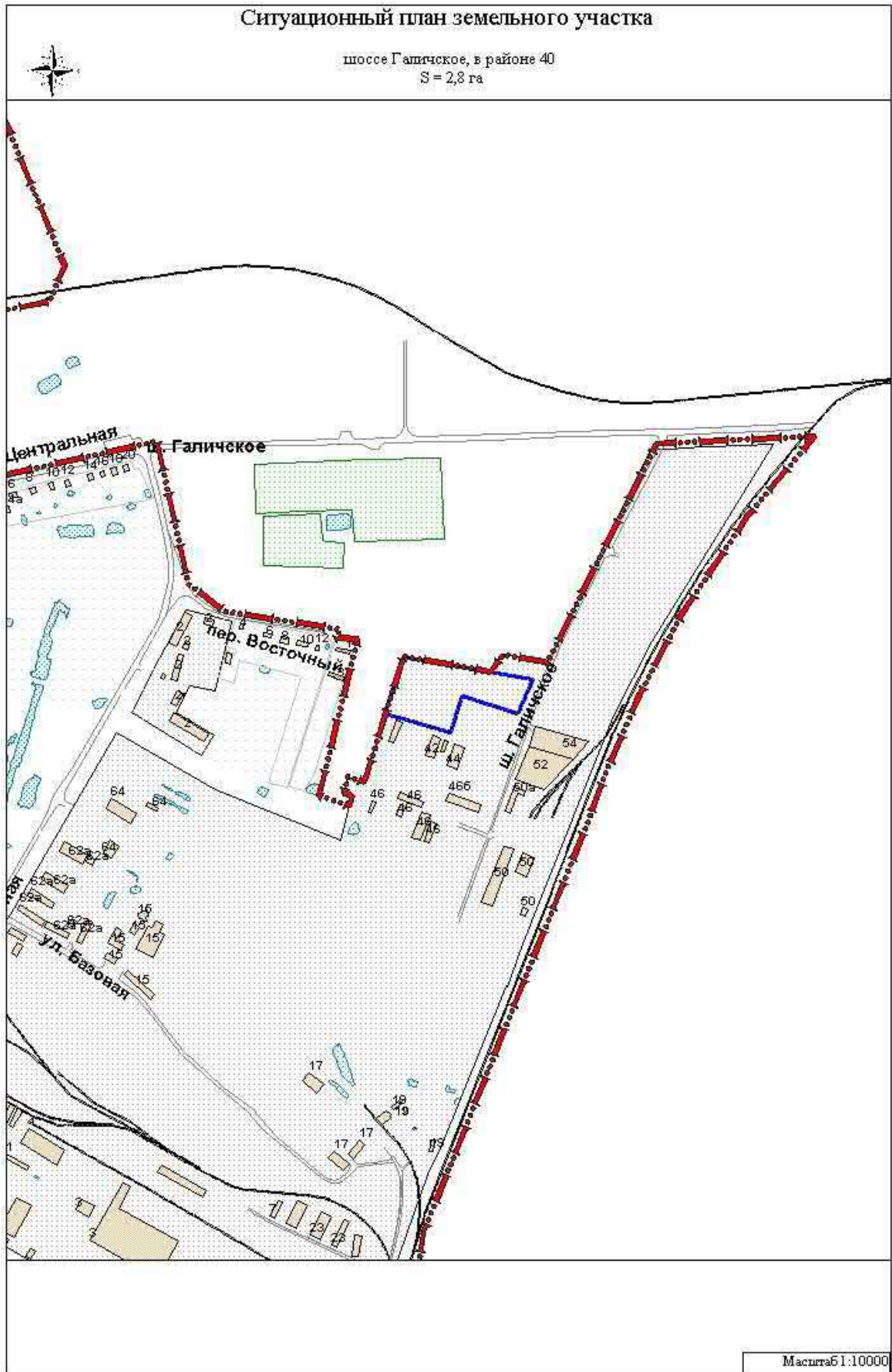
<b>Характеристики земельного участка (земель)</b>	
<b>Местоположение</b>	<b>Костромская область, город Кострома, улица Базовая, в районе дома 28</b>
<b>Категория земель</b>	<b>земли населенных пунктов</b>
<b>Кадастровый номер</b>	<b>земельный участок не сформирован</b>
<b>Площадь, га</b>	<b>1,6</b>
<b>Вид разрешенного использования</b>	<b>не установлен. В соответствии с Правилами землепользования и застройки города Костромы – промышленные и коммунально-складские зоны размещения объектов II,III класса опасности (П-2)</b>
<b>Характеристика территории площадки (рельеф, почвы, глубина залегания подземных вод, благоустройство, покрытие и т.д.)</b>	<b>-</b>
<b>Возможность увеличения</b>	<b>отсутствует, возможно формирование на данной территории нескольких земельных участков</b>
<b>Собственник</b>	<b>земли, государственная собственность на которые не разграничена. Полномочия по распоряжению осуществляет Администрация города Костромы</b>
<b>Форма собственности</b>	<b>-</b>
<b>Вид права, срок права</b>	<b>-</b>
<b>Логистическая инфраструктура</b>	
<b>Расстояние до города Костромы, км</b>	<b>город Кострома</b>
<b>Расстояние до районного центра, км</b>	<b>-</b>
<b>Расстояние до ж/д станции, км</b>	<b>3,9</b>
<b>Расстояние до автодороги, км</b>	<b>примыкает к улице Базовой</b>
<b>Инженерная и транспортная инфраструктура</b>	
<b>Наличие ж/д путей (Да/нет, если да, то добавить описание)</b>	<b>Нет, ж/д пути на расстоянии 0,3 км</b>
<b>Обеспеченность подъездными путями (Да/нет, если да, то добавить описание)</b>	<b>Да, подъезд с улицы Базовой</b>

<b>Газоснабжение</b>	
<i>Свободная мощность, м<sup>3</sup>/год</i>	<b>15,0</b>
<i>Тех. возможность подключения</i>	<b>имеется</b>
<i>Удаленность от точки подключения, км</i>	<b>0,85</b>
<b>Теплоснабжение</b>	
<i>Свободная мощность, гКал</i>	<b>отсутствует</b>
<i>Тех. возможность подключения</i>	<b>отсутствует</b>
<i>Удаленность от точки подключения, км</i>	<b>0,3</b>
<b>Электроснабжение</b>	
<i>Свободная мощность, кВт(МВт)</i>	<b>имеется</b>
<i>Тех. возможность подключения</i>	<b>имеется</b>
<i>Удаленность от точки подключения, км</i>	<b>-</b>
<b>Водоснабжение</b>	
<i>Свободная мощность, м<sup>3</sup>/сутки</i>	<b>2,0</b>
<i>Тех. возможность подключения</i>	<b>имеется, водопровод d-400 мм по ул. Индустриальной</b>
<i>Удаленность от точки подключения, км</i>	<b>1,4</b>
<b>Водоотведение</b>	
<i>Свободная мощность, м<sup>3</sup>/сутки</i>	<b>2,0</b>
<i>Тех. возможность подключения</i>	<b>имеется, коллектор d-800 мм по ул. Индустриальной</b>
<i>Удаленность от точки подключения, км</i>	<b>3,0</b>
<b>Телекоммуникации</b>	
<b>План создания инфраструктуры</b>	<b>отсутствует</b>
<b>Близлежащие объекты (промышленные предприятия, их отраслевая принадлежность)</b>	<b>мусоросортировочный комплекс (ул. Базовая, 23), ООО «Техстрой» (ул. Базовая, 17), ООО "СтройСтандарт" (ул. Базовая, 30), ООО «Наш век» (ул. Мелиоративная, 19)</b>
<b>Максимально допустимый класс опасности</b>	<b>II класс опасности</b>

<b>Удаленность от жилых строений, км</b>	<b>0,95</b>
<b>Охранные зоны, особо охраняемые природные территории, скотомогильники, кладбища, сады</b>	<b>-</b>
<b>Доступность трудовых резервов в радиусе 50 км</b>	<b>население г. Костромы и Костромского района</b>
<b>Условия предоставления площадки</b>	<b>Аукцион по продаже права на заключение договора аренды земельного участка, аренда сроком до 9 лет</b>
<b>Контакты</b>	<b>Управление имущественных и земельных отношений Администрации города Костромы тел. 8(4942) 42-68-41</b>
<b>Примечание</b>	

Ситуационный план земельного участка

шоссе Галичское, в районе 40  
S = 2,8 га

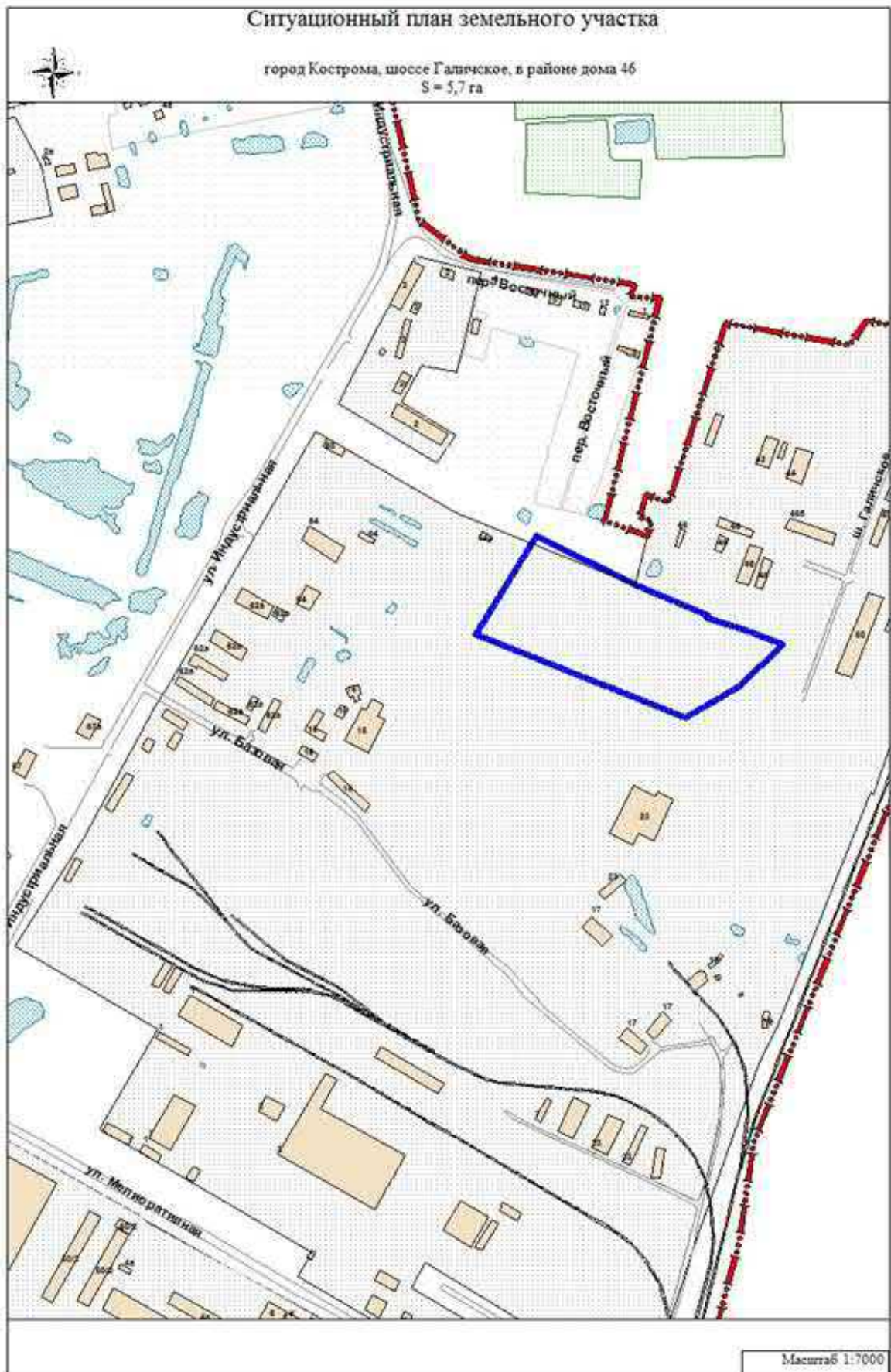


Тип площадки: Greenfield  
Район: Город Кострома  
Площадь: 2,8 га

<b>Характеристики земельного участка (земель)</b>	
<b>Местоположение</b>	<b>Костромская область, город Кострома, шоссе Галичское, в районе дома 40</b>
<b>Категория земель</b>	<b>земли населенных пунктов</b>
<b>Кадастровый номер</b>	<b>земельный участок не сформирован</b>
<b>Площадь, га</b>	<b>2,8</b>
<b>Вид разрешенного использования</b>	<b>не установлен. В соответствии с Правилами землепользования и застройки города Костромы – промышленные и коммунально-складские зоны размещения объектов IV,V класса опасности (П-3)</b>
<b>Характеристика территории площадки (рельеф, почвы, глубина залегания подземных вод, благоустройство, покрытие и т.д.)</b>	<b>-</b>
<b>Возможность увеличения</b>	<b>отсутствует, возможно формирование на данной территории нескольких земельных участков</b>
<b>Собственник</b>	<b>земли, государственная собственность на которые не разграничена. Полномочия по распоряжению осуществляет Администрация города Костромы</b>
<b>Форма собственности</b>	<b>-</b>
<b>Вид права, срок права</b>	<b>-</b>
<b>Логистическая инфраструктура</b>	
<b>Расстояние до города Костромы, км</b>	<b>город Кострома</b>
<b>Расстояние до районного центра, км</b>	<b>-</b>
<b>Расстояние до ж/д станции, км</b>	<b>1,6</b>
<b>Расстояние до автодороги, км</b>	<b>примыкает к шоссе Галичскому</b>
<b>Инженерная и транспортная инфраструктура</b>	
<b>Наличие ж/д путей (Да/нет, если да, то добавить описание)</b>	<b>нет</b>
<b>Обеспеченность подъездными путями (Да/нет, если да, то добавить описание)</b>	<b>нет, имеется возможность обустройства подъезда с шоссе Галичского</b>
<b>Газоснабжение</b>	

<b>Свободная мощность, м<sup>3</sup>/год</b>	<b>15,0</b>
<b>Тех. возможность подключения</b>	<b>имеется</b>
<b>Удаленность от точки подключения, км</b>	<b>0,8</b>
<b>Теплоснабжение</b>	
<b>Свободная мощность, гКал</b>	<b>отсутствует</b>
<b>Тех. возможность подключения</b>	<b>отсутствует</b>
<b>Удаленность от точки подключения, км</b>	<b>1,0</b>
<b>Электроснабжение</b>	
<b>Свободная мощность, кВт(МВт)</b>	<b>имеется</b>
<b>Тех. возможность подключения</b>	<b>имеется</b>
<b>Удаленность от точки подключения, км</b>	<b>-</b>
<b>Водоснабжение</b>	
<b>Свободная мощность, м<sup>3</sup>/сутки</b>	<b>2,0</b>
<b>Тех. возможность подключения</b>	<b>имеется, водопровод d-400 мм по ул. Индустриальной</b>
<b>Удаленность от точки подключения, км</b>	<b>2,0</b>
<b>Водоотведение</b>	
<b>Свободная мощность, м<sup>3</sup>/сутки</b>	<b>2,0</b>
<b>Тех. возможность подключения</b>	<b>имеется, коллектор d-800 мм по ул. Индустриальной</b>
<b>Удаленность от точки подключения, км</b>	<b>3,5</b>
<b>Телекоммуникации</b>	
<b>План создания инфраструктуры</b>	<b>отсутствует</b>
<b>Близлежащие объекты (промышленные предприятия, их отраслевая принадлежность)</b>	<b>обработка древесины (ш. Галичское, 44, 44а)</b>
<b>Максимально допустимый класс опасности</b>	<b>IV класс опасности</b>
<b>Удаленность от жилых строений, км</b>	<b>0,111</b>

<b>Охранные зоны, особо охраняемые природные территории, скотомогильники, кладбища, сады</b>	<b>В соответствии с Генеральным планом города Костромы земли частично находятся в границах санитарного разрыва от взлётно-посадочной полосы аэропорта</b>
<b>Доступность трудовых резервов в радиусе 50 км</b>	<b>население г. Костромы и Костромского района</b>
<b>Условия предоставления площадки</b>	<b>Аукцион по продаже права на заключение договора аренды земельного участка для строительства комплекса, аренда сроком до 9 лет</b>
<b>Контакты</b>	<b>Управление имущественных и земельных отношений Администрации города Костромы тел. 8(4942) 42-68-41</b>
<b>Примечание</b>	



**Тип площадки: Greenfield**  
**Район: Город Кострома**  
**Площадь: 5,7 га**



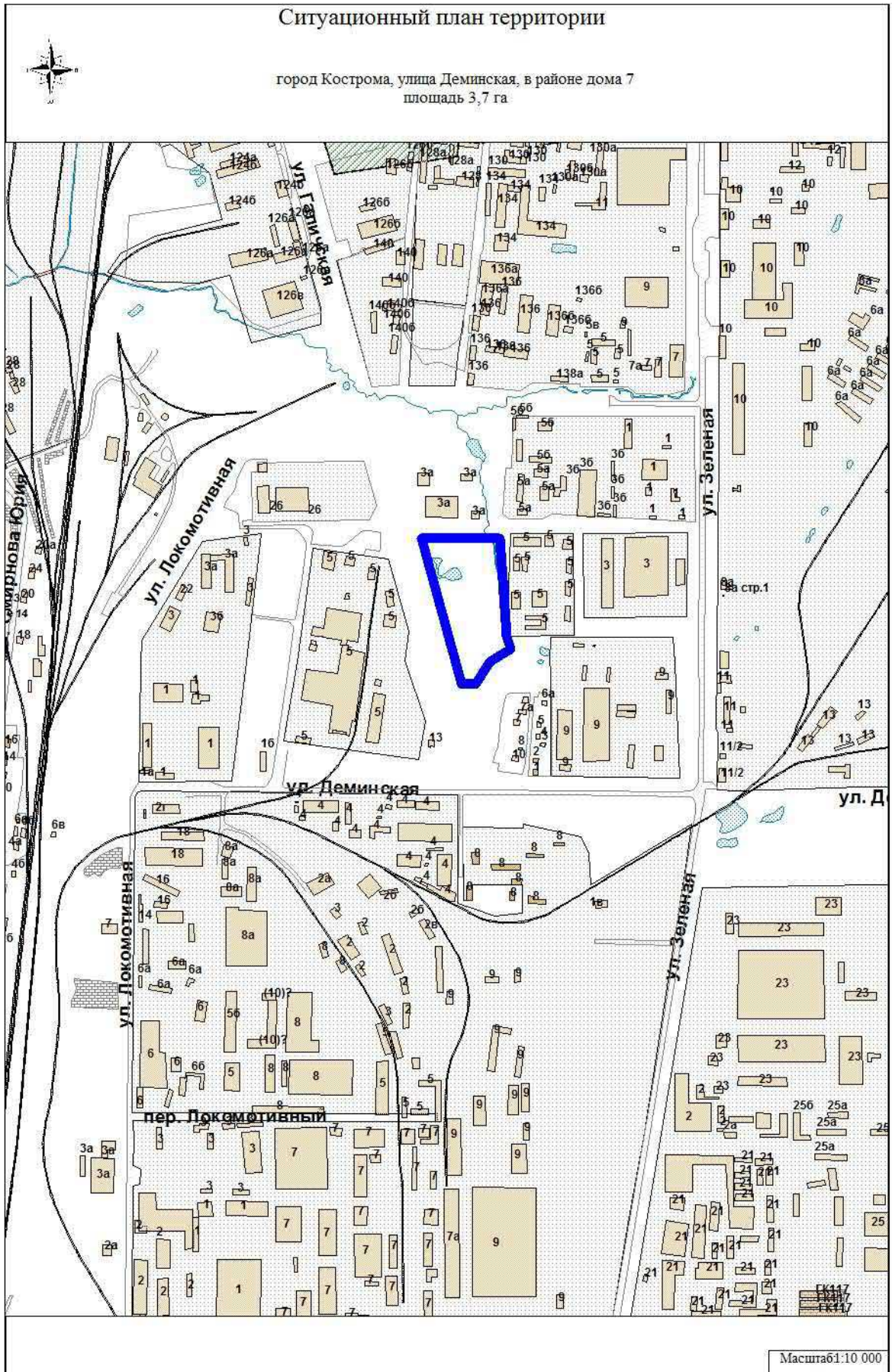
<b>Характеристики земельного участка (земель)</b>	
<b>Местоположение</b>	<b>Костромская область, город Кострома, шоссе Галичское, в районе дома 46</b>
<b>Категория земель</b>	<b>земли населенных пунктов</b>
<b>Кадастровый номер</b>	<b>земельный участок не сформирован</b>
<b>Площадь, га</b>	<b>5,7</b>
<b>Вид разрешенного использования</b>	<b>не установлен. В соответствии с Правилами землепользования и застройки города Костромы – промышленные и коммунально-складские зоны размещения объектов IV,V класса опасности (П-3)</b>
<b>Характеристика территории площадки (рельеф, почвы, глубина залегания подземных вод, благоустройство, покрытие и т.д.)</b>	<b>-</b>
<b>Возможность увеличения</b>	<b>отсутствует, возможно формирование на данной территории нескольких земельных участков</b>
<b>Собственник</b>	<b>земли, государственная собственность на которые не разграничена. Полномочия по распоряжению осуществляет Администрация города Костромы</b>
<b>Форма собственности</b>	<b>-</b>
<b>Вид права, срок права</b>	<b>-</b>
<b>Логистическая инфраструктура</b>	
<b>Расстояние до города Костромы, км</b>	<b>город Кострома</b>
<b>Расстояние до районного центра, км</b>	<b>-</b>
<b>Расстояние до ж/д станции, км</b>	<b>2,3</b>
<b>Расстояние до автодороги, км</b>	<b>0,055</b>
<b>Инженерная и транспортная инфраструктура</b>	
<b>Наличие ж/д путей (Да/нет, если да, то добавить описание)</b>	<b>нет</b>
<b>Обеспеченность подъездными путями (Да/нет, если да, то добавить описание)</b>	<b>Нет, имеется возможность обустройства подъезда с шоссе Галичского</b>

<b>Газоснабжение</b>	
<i>Свободная мощность, м<sup>3</sup>/год</i>	<b>15,0</b>
<i>Тех. возможность подключения</i>	<b>имеется</b>
<i>Удаленность от точки подключения, км</i>	<b>0,66</b>
<b>Теплоснабжение</b>	
<i>Свободная мощность, гКал</i>	<b>отсутствует</b>
<i>Тех. возможность подключения</i>	<b>отсутствует</b>
<i>Удаленность от точки подключения, км</i>	<b>0,5</b>
<b>Электроснабжение</b>	
<i>Свободная мощность, кВт(МВт)</i>	<b>имеется</b>
<i>Тех. возможность подключения</i>	<b>имеется</b>
<i>Удаленность от точки подключения, км</i>	<b>-</b>
<b>Водоснабжение</b>	
<i>Свободная мощность, м<sup>3</sup>/сутки</i>	<b>2,0</b>
<i>Тех. возможность подключения</i>	<b>имеется, водопровод d-400 мм по ул. Индустриальной</b>
<i>Удаленность от точки подключения, км</i>	<b>1,7</b>
<b>Водоотведение</b>	
<i>Свободная мощность, м<sup>3</sup>/сутки</i>	<b>2,0</b>
<i>Тех. возможность подключения</i>	<b>имеется, коллектор d-800 мм по ул. Индустриальной</b>
<i>Удаленность от точки подключения, км</i>	<b>3,2</b>
<b>Телекоммуникации</b>	
<b>План создания инфраструктуры</b>	<b>отсутствует</b>
<b>Близлежащие объекты (промышленные предприятия, их отраслевая принадлежность)</b>	<b>мусоросортировочный комплекс (ул. Базовая, 23), изолятор временного содержания при УВД по Костромской области (ул. Индустриальная, 64а), распиловка и обработка древесины (ш. Галичское, 46)</b>
<b>Максимально допустимый класс</b>	<b>IV класс опасности</b>

<b>опасности</b>	
<b>Удаленность от жилых строений, км</b>	<b>0,295</b>
<b>Охранные зоны, особо охраняемые природные территории, скотомогильники, кладбища, сады</b>	<b>В соответствии с Генеральным планом города Костромы земли находятся в зоне подтопления и на территории с глубиной залегания грунтовых вод до 2х метров и частично в границах санитарного разрыва от взлётно-посадочной полосы аэропорта</b>
<b>Доступность трудовых резервов в радиусе 50 км</b>	<b>население г. Костромы и Костромского района</b>
<b>Условия предоставления площадки</b>	<b>Аукцион по продаже права на заключение договора аренды земельного участка, аренда сроком до 9 лет</b>
<b>Контакты</b>	<b>Управление имущественных и земельных отношений Администрации города Костромы тел. 8(4942) 42-68-41</b>
<b>Примечание</b>	

# Ситуационный план территории

город Кострома, улица Деминская, в районе дома 7  
площадь 3,7 га



Тип площадки: Greenfield  
Район: Город Кострома  
Площадь: 3,7 га

<b>Характеристики земельного участка (земель)</b>	
<b>Местоположение</b>	<b>Костромская область, город Кострома, улица Деминская, 7</b>
<b>Категория земель</b>	<b>земли населенных пунктов</b>
<b>Кадастровый номер</b>	<b>земельный участок не сформирован</b>
<b>Площадь, га</b>	<b>3,7</b>
<b>Вид разрешенного использования</b>	<b>не установлен. В соответствии с Правилами землепользования и застройки города Костромы – промышленные и коммунально-складские зоны размещения объектов II,III класса опасности (П-2)</b>
<b>Характеристика территории площадки (рельеф, почвы, глубина залегания подземных вод, благоустройство, покрытие и т.д.)</b>	<b>земли находятся в зоне подтопления и на территории с глубиной залегания грунтовых вод до 2х метров</b>
<b>Возможность увеличения</b>	<b>отсутствует, возможно формирование на данной территории нескольких земельных участков</b>
<b>Собственник</b>	<b>земли, государственная собственность на которые не разграничена. Полномочия по распоряжению осуществляет Администрация города Костромы</b>
<b>Форма собственности</b>	<b>-</b>
<b>Вид права, срок права</b>	<b>-</b>
<b>Логистическая инфраструктура</b>	
<b>Расстояние до города Костромы, км</b>	<b>город Кострома</b>
<b>Расстояние до районного центра, км</b>	<b>-</b>
<b>Расстояние до ж/д станции, км</b>	<b>1,1</b>
<b>Расстояние до автодороги, км</b>	<b>0,2</b>
<b>Инженерная и транспортная инфраструктура</b>	
<b>Наличие ж/д путей (Да/нет, если да, то добавить описание)</b>	<b>нет</b>
<b>Обеспеченность подъездными путями (Да/нет, если да, то добавить описание)</b>	<b>Нет, имеется возможность обустройства подъезда с улицы Деминской и улицы Зеленой</b>
<b>Газоснабжение</b>	

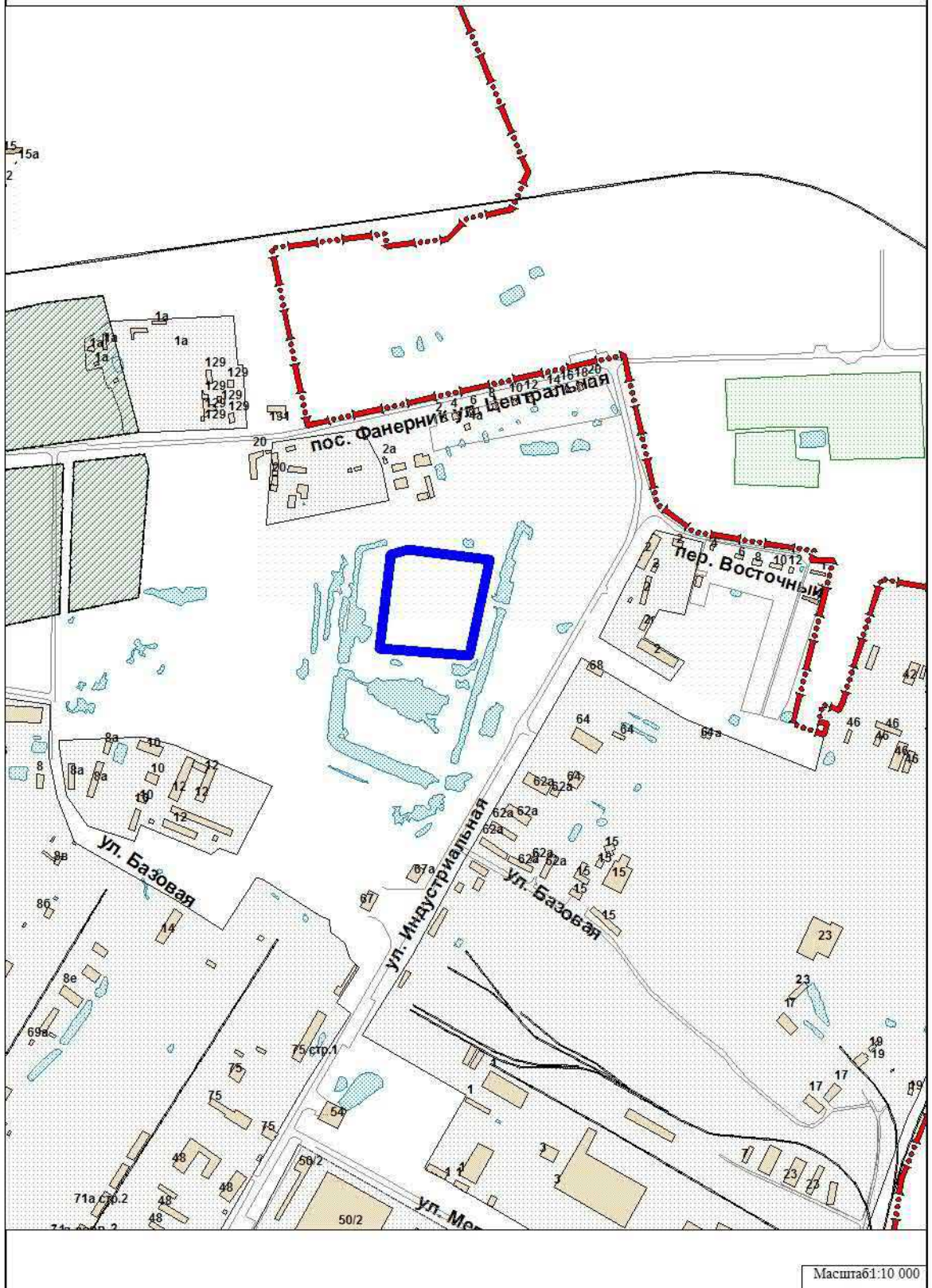
<b>Свободная мощность, м<sup>3</sup>/год</b>	<b>15,0</b>
<b>Тех. возможность подключения</b>	<b>имеется</b>
<b>Удаленность от точки подключения, км</b>	<b>0,05</b>
<b>Теплоснабжение</b>	
<b>Свободная мощность, гКал</b>	<b>0,3</b>
<b>Тех. возможность подключения</b>	<b>имеется</b>
<b>Удаленность от точки подключения, км</b>	<b>0,2-0,3</b>
<b>Электроснабжение</b>	
<b>Свободная мощность, кВт(МВт)</b>	<b>имеется</b>
<b>Тех. возможность подключения</b>	<b>имеется</b>
<b>Удаленность от точки подключения, км</b>	<b>-</b>
<b>Водоснабжение</b>	
<b>Свободная мощность, м<sup>3</sup>/сутки</b>	<b>3,0</b>
<b>Тех. возможность подключения</b>	<b>имеется, водопровод d-300 мм по ул. Зеленой</b>
<b>Удаленность от точки подключения, км</b>	<b>0,4</b>
<b>Водоотведение</b>	
<b>Свободная мощность, м<sup>3</sup>/сутки</b>	<b>3,0</b>
<b>Тех. возможность подключения</b>	<b>имеется, коллектор d-300 мм в районе д.5 по ул. Деминской</b>
<b>Удаленность от точки подключения, км</b>	<b>0,7</b>
<b>Телекоммуникации</b>	
<b>План создания инфраструктуры</b>	<b>отсутствует</b>
<b>Близлежащие объекты (промышленные предприятия, их отраслевая принадлежность)</b>	<b>производственная база ООО "ПиП" (ул. Зеленая, 3), ОАО «Костромской молочный комбинат» (ул. Зеленая, 3), ОАО «Костромарыба» (ул. Локомотивная, 26)</b>
<b>Максимально допустимый класс опасности</b>	<b>II класс опасности с учетом СанПиН 2.2.1/2.1.1.1200-03 "Санитарно-защитные зоны и санитарная классификация предприятий,</b>

	<b>сооружений и иных объектов"</b>
<b>Удаленность от жилых строений, км</b>	<b>0,012</b>
<b>Охранные зоны, особо охраняемые природные территории, скотомогильники, кладбища, сады</b>	<b>В соответствии с Генеральным планом города Костромы земли частично находятся в зоне подтопления и на территории с глубиной залегания грунтовых вод до 2х метров, а также в границах санитарно-защитных зон ОАО «Костромарыба», ОАО «Костромской молочной комбинат»</b>
<b>Доступность трудовых резервов в радиусе 50 км</b>	<b>население г. Костромы и Костромского района</b>
<b>Условия предоставления площадки</b>	<b>Аукцион по продаже права на заключение договора аренды земельного участка, аренда сроком до 9 лет</b>
<b>Контакты</b>	<b>Управление имущественных и земельных отношений Администрации города Костромы тел. 8(4942) 42-68-41</b>
<b>Примечание</b>	

# Ситуационный план территории



город Кострома, улица Индустриальная, в районе дома 81  
площадь 3,8 га



**Тип площадки: Greenfield**  
**Район: Город Кострома**  
**Площадь: 3,8 га**



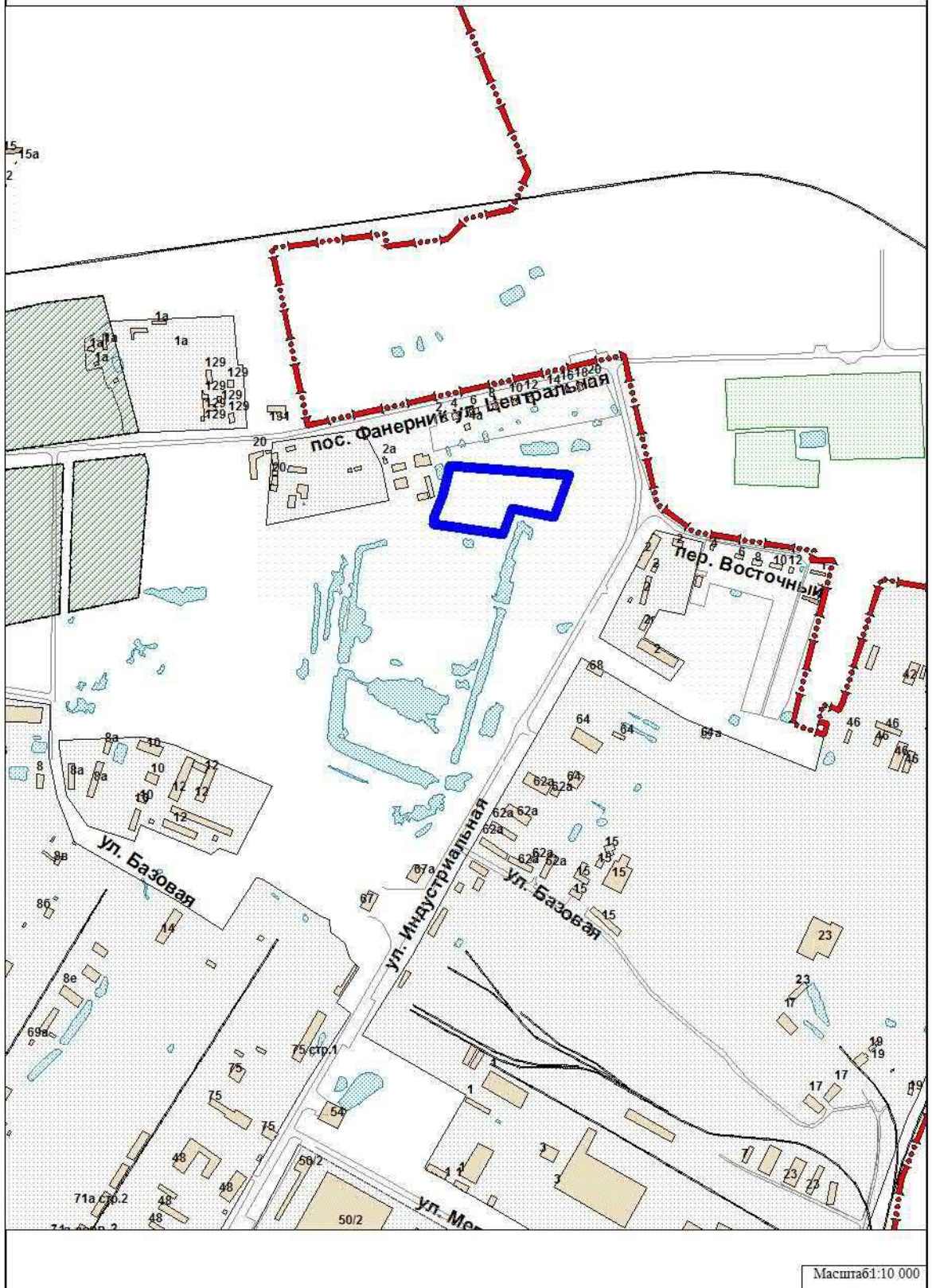
<b>Характеристики земельного участка (земель)</b>	
<b>Местоположение</b>	<b>Костромская область, город Кострома, улица Индустриальная, в районе дома 81</b>
<b>Категория земель</b>	<b>земли населенных пунктов</b>
<b>Кадастровый номер</b>	<b>земельный участок не сформирован</b>
<b>Площадь, га</b>	<b>3,8</b>
<b>Вид разрешенного использования</b>	<b>не установлен. В соответствии с Правилами землепользования и застройки города Костромы – промышленные и коммунально-складские зоны размещения объектов IV,V класса опасности (П-3)</b>
<b>Характеристика территории площадки (рельеф, почвы, глубина залегания подземных вод, благоустройство, покрытие и т.д.)</b>	<b>земли находятся в зоне подтопления и на территории с глубиной залегания грунтовых вод до 2х метров</b>
<b>Возможность увеличения</b>	<b>отсутствует, возможно формирование на данной территории нескольких земельных участков</b>
<b>Собственник</b>	<b>земли, государственная собственность на которые не разграничена. Полномочия по распоряжению осуществляет Администрация города Костромы</b>
<b>Форма собственности</b>	<b>-</b>
<b>Вид права, срок права</b>	<b>-</b>
<b>Логистическая инфраструктура</b>	
<b>Расстояние до города Костромы, км</b>	<b>город Кострома</b>
<b>Расстояние до районного центра, км</b>	<b>-</b>
<b>Расстояние до ж/д станции, км</b>	<b>2,6</b>
<b>Расстояние до автодороги, км</b>	<b>0,15</b>
<b>Инженерная и транспортная инфраструктура</b>	
<b>Наличие ж/д путей (Да/нет, если да, то добавить описание)</b>	<b>нет</b>
<b>Обеспеченность подъездными путями (Да/нет, если да, то добавить описание)</b>	<b>Нет, имеется возможность обустройства подъезда с улицы Индустриальной</b>
<b>Газоснабжение</b>	

<b>Свободная мощность, м<sup>3</sup>/год</b>	<b>15,0</b>
<b>Тех. возможность подключения</b>	<b>имеется</b>
<b>Удаленность от точки подключения, км</b>	<b>0,55</b>
<b>Теплоснабжение</b>	
<b>Свободная мощность, гКал</b>	<b>0,4</b>
<b>Тех. возможность подключения</b>	<b>ТУ № 816 от 23.09.2015</b>
<b>Удаленность от точки подключения, км</b>	<b>более 0,550</b>
<b>Электроснабжение</b>	
<b>Свободная мощность, кВт(МВт)</b>	<b>имеется</b>
<b>Тех. возможность подключения</b>	<b>имеется</b>
<b>Удаленность от точки подключения, км</b>	<b>-</b>
<b>Водоснабжение</b>	
<b>Свободная мощность, м<sup>3</sup>/сутки</b>	<b>2,0</b>
<b>Тех. возможность подключения</b>	<b>имеется, водопровод d-400 мм по ул. Индустриальной</b>
<b>Удаленность от точки подключения, км</b>	<b>1,2</b>
<b>Водоотведение</b>	
<b>Свободная мощность, м<sup>3</sup>/сутки</b>	<b>2,0</b>
<b>Тех. возможность подключения</b>	<b>имеется, коллектор d-800 мм по ул. Индустриальной</b>
<b>Удаленность от точки подключения, км</b>	<b>2,5</b>
<b>Телекоммуникации</b>	
<b>План создания инфраструктуры</b>	<b>отсутствует</b>
<b>Близлежащие объекты (промышленные предприятия, их отраслевая принадлежность)</b>	<b>Производственные объекты (пер. Восточный, 2, ул. Индустриальная, 81), коммунально-складские объекты (ул. Индустриальная, 85)</b>
<b>Максимально допустимый класс опасности</b>	<b>IV класс опасности</b>
<b>Удаленность от жилых строений, км</b>	<b>0,295</b>

<p><b>Охранные зоны, особо охраняемые природные территории, скотомогильники, кладбища, сады</b></p>	<p><b>В соответствии с Генеральным планом города Костромы земли находятся в зоне подтопления и на территории с глубиной залегания грунтовых вод до 2х метров и частично в границах санитарного разрыва от взлётно-посадочной полосы аэропорта</b></p>
<p><b>Доступность трудовых резервов в радиусе 50 км</b></p>	<p><b>население г. Костромы и Костромского района</b></p>
<p><b>Условия предоставления площадки</b></p>	<p><b>Аукцион по продаже права на заключение договора аренды земельного участка, аренда сроком до 9 лет</b></p>
<p><b>Контакты</b></p>	<p><b>Управление имущественных и земельных отношений Администрации города Костромы тел. 8(4942) 42-68-41</b></p>
<p><b>Примечание</b></p>	

# Ситуационный план территории

город Кострома, улица Индустриальная, в районе дома 81  
площадь 2,5 га



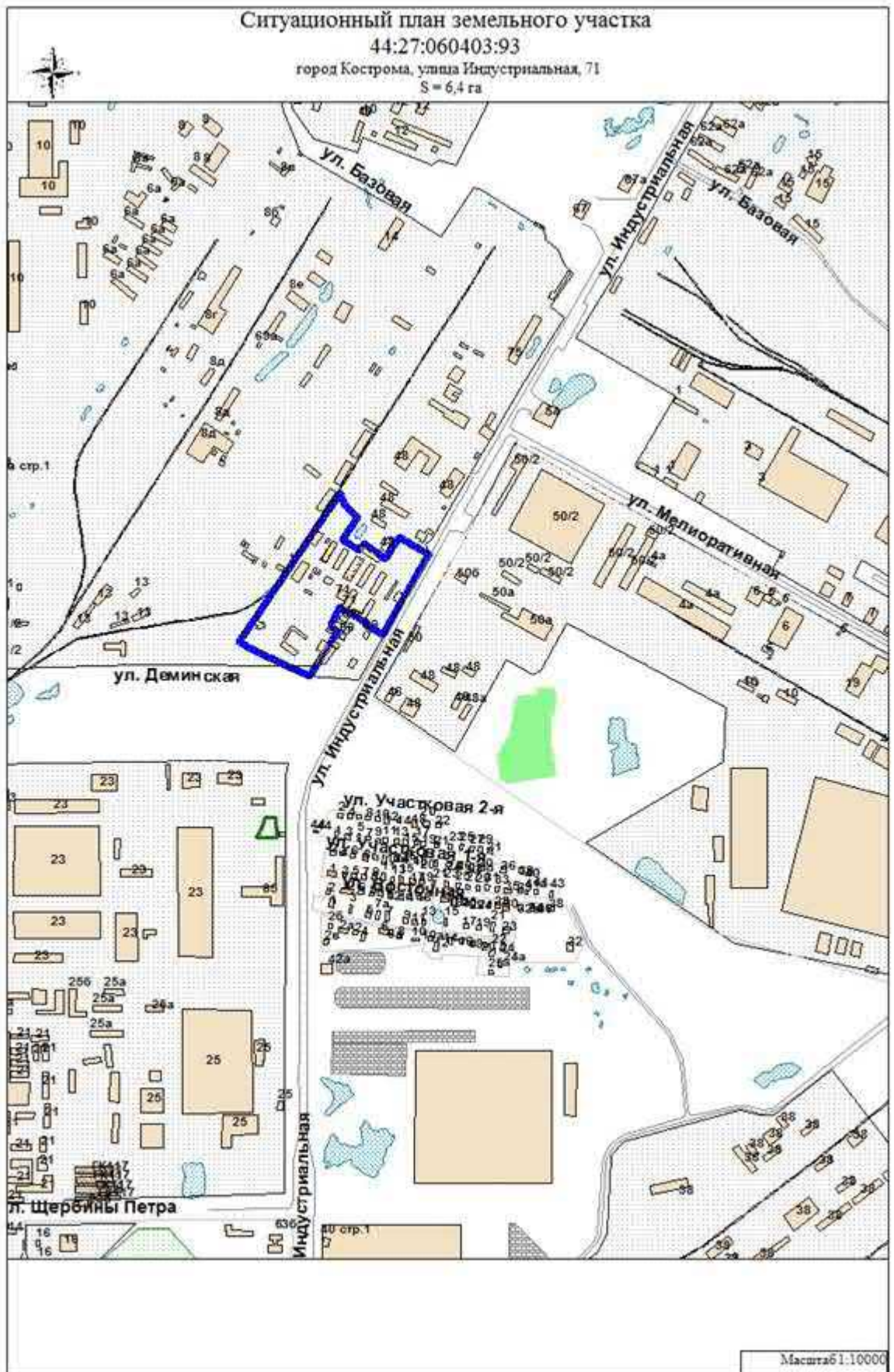
Масштаб: 1:10 000

Тип площадки: Greenfield  
Район: Город Кострома  
Площадь: 2,5 га

<b>Характеристики земельного участка (земель)</b>	
<b>Местоположение</b>	<b>Костромская область, город Кострома, улица Индустриальная, в районе дома 91</b>
<b>Категория земель</b>	<b>земли населенных пунктов</b>
<b>Кадастровый номер</b>	<b>земельный участок не сформирован</b>
<b>Площадь, га</b>	<b>2,5</b>
<b>Вид разрешенного использования</b>	<b>не установлен. В соответствии с Правилами землепользования и застройки города Костромы – промышленные и коммунально-складские зоны размещения объектов IV,V класса опасности (П-3)</b>
<b>Характеристика территории площадки (рельеф, почвы, глубина залегания подземных вод, благоустройство, покрытие и т.д.)</b>	<b>земли находятся в зоне подтопления и на территории с глубиной залегания грунтовых вод до 2х метров</b>
<b>Возможность увеличения</b>	<b>отсутствует, возможно формирование на данной территории нескольких земельных участков</b>
<b>Собственник</b>	<b>земли, государственная собственность на которые не разграничена. Полномочия по распоряжению осуществляет Администрация города Костромы</b>
<b>Форма собственности</b>	<b>-</b>
<b>Вид права, срок права</b>	<b>-</b>
<b>Логистическая инфраструктура</b>	
<b>Расстояние до города Костромы, км</b>	<b>город Кострома</b>
<b>Расстояние до районного центра, км</b>	<b>-</b>
<b>Расстояние до ж/д станции, км</b>	<b>2,6</b>
<b>Расстояние до автодороги, км</b>	<b>0,15</b>
<b>Инженерная и транспортная инфраструктура</b>	
<b>Наличие ж/д путей (Да/нет, если да, то добавить описание)</b>	<b>нет</b>
<b>Обеспеченность подъездными путями (Да/нет, если да, то добавить описание)</b>	<b>Нет, имеется возможность обустройства подъезда с улицы Индустриальной</b>
<b>Газоснабжение</b>	

<b>Свободная мощность, м<sup>3</sup>/год</b>	<b>15,0</b>
<b>Тех. возможность подключения</b>	<b>имеется</b>
<b>Удаленность от точки подключения, км</b>	<b>0,55</b>
<b>Теплоснабжение</b>	
<b>Свободная мощность, гКал</b>	<b>0,4</b>
<b>Тех. возможность подключения</b>	<b>имеется</b>
<b>Удаленность от точки подключения, км</b>	<b>более 0,550</b>
<b>Электроснабжение</b>	
<b>Свободная мощность, кВт(МВт)</b>	<b>имеется</b>
<b>Тех. возможность подключения</b>	<b>имеется</b>
<b>Удаленность от точки подключения, км</b>	<b>-</b>
<b>Водоснабжение</b>	
<b>Свободная мощность, м<sup>3</sup>/сутки</b>	<b>2,0</b>
<b>Тех. возможность подключения</b>	<b>имеется, водопровод d-400 мм по ул. Индустриальной</b>
<b>Удаленность от точки подключения, км</b>	<b>1,2</b>
<b>Водоотведение</b>	
<b>Свободная мощность, м<sup>3</sup>/сутки</b>	<b>2,0</b>
<b>Тех. возможность подключения</b>	<b>имеется, коллектор d-800 мм по ул. Индустриальной</b>
<b>Удаленность от точки подключения, км</b>	<b>2,5</b>
<b>Телекоммуникации</b>	
<b>План создания инфраструктуры</b>	<b>отсутствует</b>
<b>Близлежащие объекты (промышленные предприятия, их отраслевая принадлежность)</b>	<b>Производственные объекты (пер. Восточный, 2, ул. Индустриальная, 81), коммунально-складские объекты (ул. Индустриальная, 85)</b>
<b>Максимально допустимый класс опасности</b>	<b>IV класс опасности</b>
<b>Удаленность от жилых строений, км</b>	<b>0,295</b>

<p><b>Охранные зоны, особо охраняемые природные территории, скотомогильники, кладбища, сады</b></p>	<p><b>В соответствии с Генеральным планом города Костромы земли находятся в зоне подтопления и на территории с глубиной залегания грунтовых вод до 2х метров и частично в границах санитарного разрыва от взлётно-посадочной полосы аэропорта</b></p>
<p><b>Доступность трудовых резервов в радиусе 50 км</b></p>	<p><b>население г. Костромы и Костромского района</b></p>
<p><b>Условия предоставления площадки</b></p>	<p><b>Аукцион по продаже права на заключение договора аренды земельного участка, аренда сроком до 9 лет</b></p>
<p><b>Контакты</b></p>	<p><b>Управление имущественных и земельных отношений Администрации города Костромы тел. 8(4942) 42-68-41</b></p>
<p><b>Примечание</b></p>	



**Тип площадки: Brownfield**  
**Район: Город Кострома**  
**Площадь: 6,4 га**



<b>Характеристики земли</b>	
<b>Адрес</b>	<b>Костромская область, город Кострома, улица Индустриальная, 71</b>
<b>Кадастровый номер</b>	<b>44:27:060403:93</b>
<b>Площадь, га</b>	<b>6,4</b>
<b>Возможность увеличения площадки</b>	<b>-</b>
<b>Категория земель</b>	<b>земли населенных пунктов</b>
<b>Вид разрешенного использования</b>	<b>промышленные и коммунально-складские предприятия II, III, IV, V классов опасности, объекты административного назначения связанные с обслуживанием предприятия, офисные объекты делового и офисного назначения, связанные с обслуживанием предприятия, объекты оптовой, оптово-розничной торговли, автостоянки для хранения всех видов транспорта, включая ведомственный и грузовой.</b>
<b>Собственник</b>	<b>Администрация г. Костромы</b>
<b>Форма собственности</b>	<b>Муниципальная</b>
<b>Вид права, срок права</b>	<b>-</b>
<b>Логистическая инфраструктура</b>	
<b>Расстояние до города Костромы, км</b>	<b>в черте города</b>
<b>Расстояние до районного центра, км</b>	<b>-</b>
<b>Расстояние до ж/д станции, км</b>	<b>5,3</b>
<b>Расстояние до автодороги, км</b>	<b>примыкает к улице Индустриальной</b>
<b>Недвижимость</b>	
<b>Основные характеристики производственных зданий</b>	
<b>Основные характеристики административных зданий</b>	
<b>Другие строения</b>	<b>23 объекта муниципальной собственности в стадии разрушения</b>
<b>Инженерная и транспортная инфраструктура</b>	
<b>Наличие ж/д путей (Да/нет, если да, то добавить описание)</b>	<b>нет</b>

<b>Обеспеченность подъездными путями (Да/нет, если да, то добавить описание)</b>	<b>нет, есть возможность организации подъезда с улицы Индустриальной</b>
<b>Газоснабжение</b>	
<b>Свободная мощность, м<sup>3</sup>/год</b>	
<b>Тех. возможность подключения</b>	<b>есть</b>
<b>Удаленность от точки подключения, км</b>	<b>0</b>
<b>Теплоснабжение</b>	
<b>Свободная мощность, гКал</b>	
<b>Тех. возможность подключения</b>	<b>есть</b>
<b>Удаленность от точки подключения, км</b>	<b>0</b>
<b>Электроснабжение</b>	
<b>Свободная мощность, кВт(МВт)</b>	
<b>Тех. возможность подключения</b>	<b>есть</b>
<b>Удаленность от точки подключения, км</b>	<b>0</b>
<b>Водоснабжение</b>	
<b>Свободная мощность, м<sup>3</sup>/сутки</b>	
<b>Тех. возможность подключения</b>	<b>есть</b>
<b>Удаленность от точки подключения, км</b>	<b>0</b>
<b>Водоотведение</b>	
<b>Свободная мощность, м<sup>3</sup>/сутки</b>	
<b>Тех. возможность подключения</b>	<b>есть</b>
<b>Удаленность от точки подключения, км</b>	<b>0</b>
<b>Телекоммуникации</b>	<b>отсутствуют</b>
<b>План создания инфраструктуры</b>	<b>отсутствует</b>
<b>Близлежащие объекты (промышленные предприятия, их отраслевая принадлежность)</b>	<b>промышленные объекты</b>
<b>Максимально допустимый класс опасности</b>	<b>III класс опасности</b>
<b>Удаленность от жилых строений, км</b>	<b>0,29</b>
<b>Охранные зоны, особо охраняемые природные территории,</b>	<b>В соответствии с Генеральным планом города Костромы частично</b>

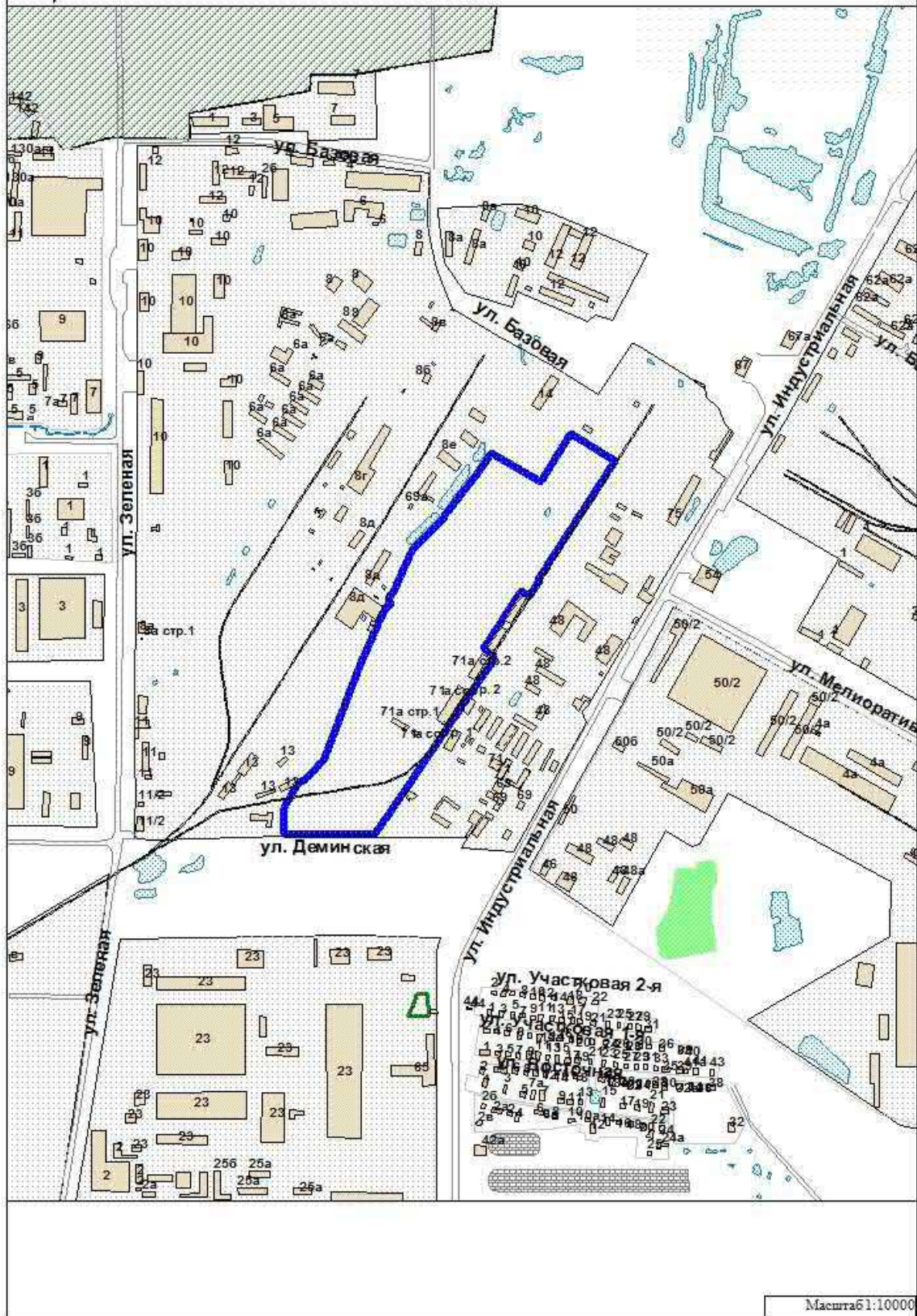
<b>скотомогильники, кладбища, сады</b>	<b>расположен в санитарно-защитной зоне завода ЖБИ</b>
<b>Доступность трудовых резервов в радиусе 50 км</b>	<b>население г. Костромы и Костромского района</b>
<b>Условия предоставления площадки</b>	<b>Продажа на торгах в порядке приватизации муниципального имущества</b>
<b>Контакты</b>	<b>Управление имущественных и земельных отношений Администрации города Костромы тел. 8(4942) 42-68-41</b>
<b>Примечание</b>	<b>-</b>

Ситуационный план земельного участка

44:27:060403:625

город Кострома, улица Индустриальная, 71а

S = 19,1 га

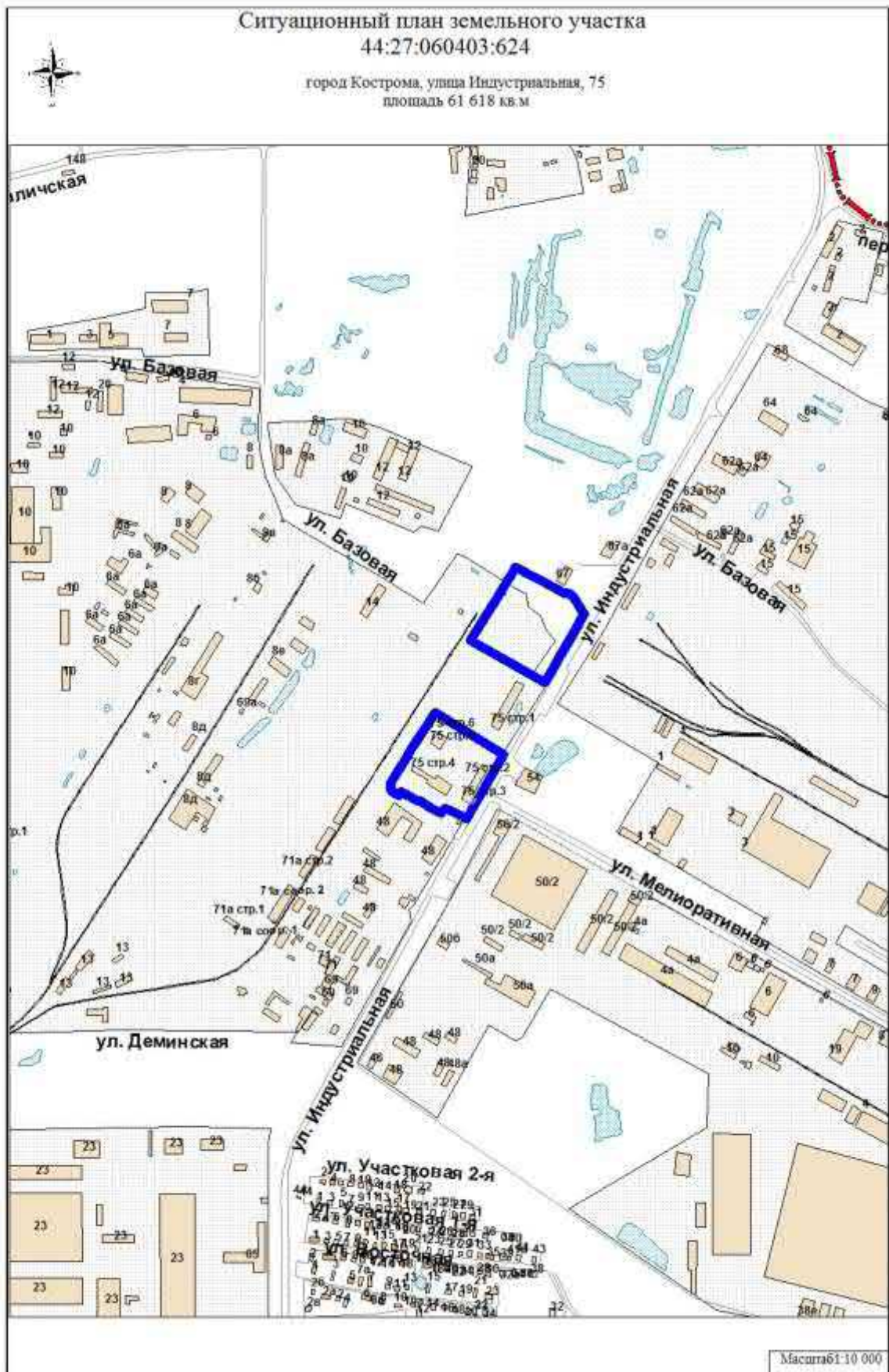


Тип площадки: Brownfield  
Район: Город Кострома  
Площадь: 19,1 га

<b>Характеристики земли</b>	
<b>Адрес</b>	<b>Костромская область, город Кострома, улица Индустриальная, 71а</b>
<b>Кадастровый номер</b>	<b>44:27:060403:625</b>
<b>Площадь, га</b>	<b>19,1</b>
<b>Возможность увеличения площадки</b>	<b>-</b>
<b>Категория земель</b>	<b>земли населенных пунктов</b>
<b>Вид разрешенного использования</b>	<b>промышленные и коммунально-складские предприятия II, III, IV, V классов опасности, объекты административного назначения связанные с обслуживанием предприятия, офисные объекты делового и офисного назначения, связанные с обслуживанием предприятия, объекты оптовой, оптово-розничной торговли, автостоянки для хранения всех видов транспорта, включая ведомственный и грузовой.</b>
<b>Собственник</b>	<b>Администрация г. Костромы</b>
<b>Форма собственности</b>	<b>Муниципальная</b>
<b>Вид права, срок права</b>	<b>-</b>
<b>Логистическая инфраструктура</b>	
<b>Расстояние до города Костромы, км</b>	<b>в черте города</b>
<b>Расстояние до районного центра, км</b>	<b>-</b>
<b>Расстояние до ж/д станции, км</b>	<b>5,6</b>
<b>Расстояние до автодороги, км</b>	<b>0,5</b>
<b>Недвижимость</b>	
<b>Основные характеристики производственных зданий</b>	
<b>Основные характеристики административных зданий</b>	
<b>Другие строения</b>	<b>3 нежилых здания в стадии разрушения, 1 нежилое сооружение в стадии разрушения</b>
<b>Инженерная и транспортная инфраструктура</b>	
<b>Наличие ж/д путей (Да/нет, если да,</b>	<b>нет</b>

то добавить описание)	
Обеспеченность подъездными путями (Да/нет, если да, то добавить описание)	нет, есть возможность организации подъезда с улицы Индустриальной
Газоснабжение	
Свободная мощность, м <sup>3</sup> /год	
Тех. возможность подключения	есть
Удаленность от точки подключения, км	0
Теплоснабжение	
Свободная мощность, гКал	
Тех. возможность подключения	есть
Удаленность от точки подключения, км	0
Электроснабжение	
Свободная мощность, кВт(МВт)	
Тех. возможность подключения	есть
Удаленность от точки подключения, км	0
Водоснабжение	
Свободная мощность, м <sup>3</sup> /сутки	
Тех. возможность подключения	есть
Удаленность от точки подключения, км	0
Водоотведение	
Свободная мощность, м <sup>3</sup> /сутки	
Тех. возможность подключения	есть
Удаленность от точки подключения, км	0
Телекоммуникации	отсутствуют
План создания инфраструктуры	отсутствует
Близлежащие объекты (промышленные предприятия, их отраслевая принадлежность)	промышленные объекты

<b>Максимально допустимый класс опасности</b>	<b>II класс опасности</b>
<b>Удаленность от жилых строений, км</b>	<b>1,2</b>
<b>Охранные зоны, особо охраняемые природные территории, скотомогильники, кладбища, сады</b>	
<b>Доступность трудовых резервов в радиусе 50 км</b>	<b>население г. Костромы и Костромского района</b>
<b>Условия предоставления площадки</b>	<b>Продажа на торгах в порядке приватизации муниципального имущества</b>
<b>Контакты</b>	<b>Управление имущественных и земельных отношений Администрации города Костромы тел. 8(4942) 42-68-41</b>
<b>Примечание</b>	<b>-</b>



**Тип площадки: Brownfield**  
**Район: Город Кострома**  
**Площадь: 6.2 га**



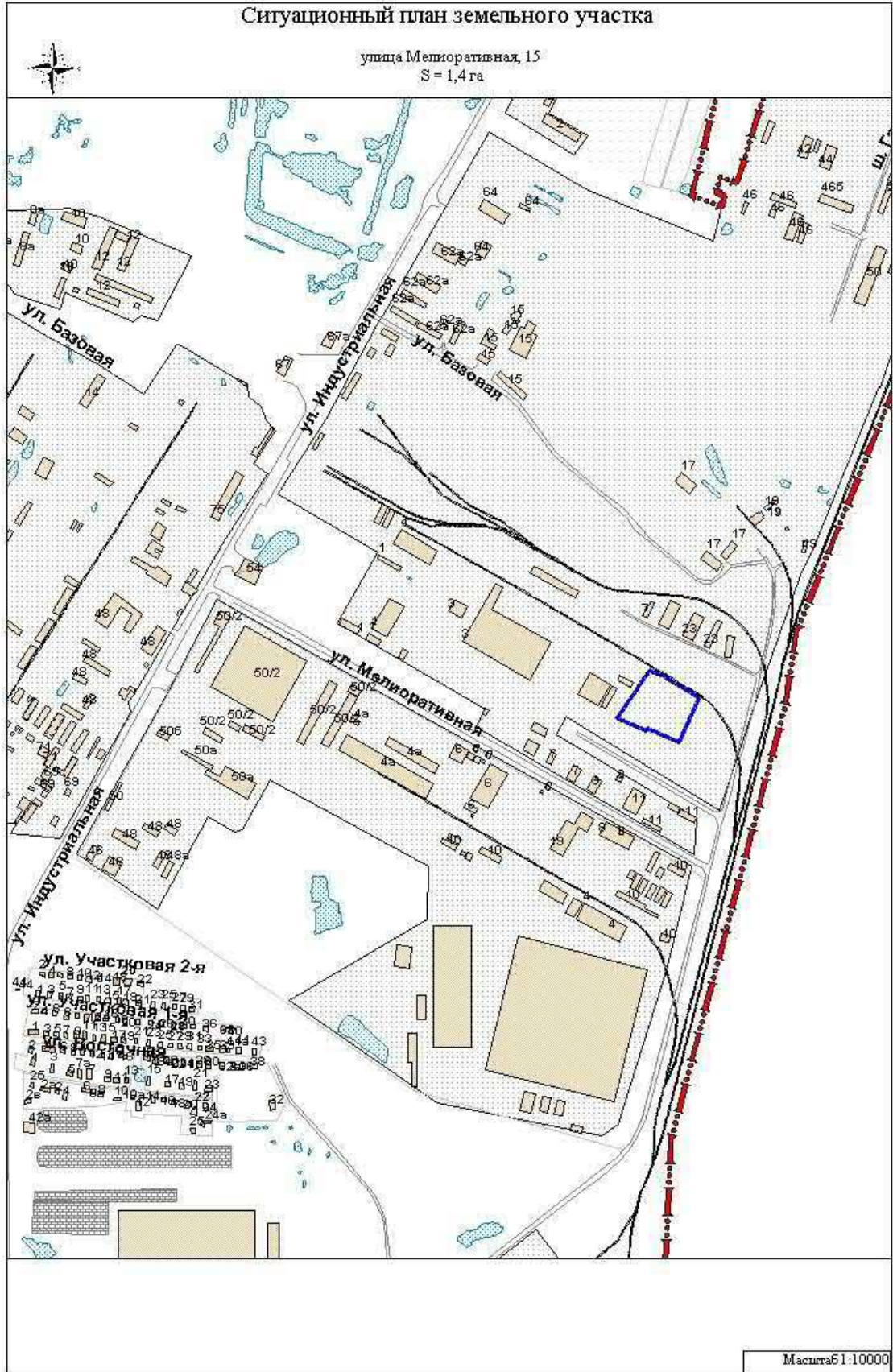
<b>Характеристики земли</b>	
<b>Адрес</b>	<b>Костромская область, город Кострома, улица Индустриальная, 75</b>
<b>Кадастровый номер</b>	<b>44:27:060403:624</b>
<b>Площадь, га</b>	<b>6,2</b>
<b>Возможность увеличения площадки</b>	<b>-</b>
<b>Категория земель</b>	<b>земли населенных пунктов</b>
<b>Вид разрешенного использования</b>	<b>промышленные и коммунально-складские предприятия II, III, IV, V классов опасности, объекты административного назначения связанные с обслуживанием предприятия, офисные объекты делового и офисного назначения, связанные с обслуживанием предприятия, объекты оптовой, оптово-розничной торговли, автостоянки для хранения всех видов транспорта, включая ведомственный и грузовой</b>
<b>Собственник</b>	<b>Администрация г. Костромы</b>
<b>Форма собственности</b>	<b>Муниципальная</b>
<b>Вид права, срок права</b>	<b>-</b>
<b>Логистическая инфраструктура</b>	
<b>Расстояние до города Костромы, км</b>	<b>в черте города</b>
<b>Расстояние до районного центра, км</b>	<b>-</b>
<b>Расстояние до ж/д станции, км</b>	<b>5,75</b>
<b>Расстояние до автодороги, км</b>	<b>Примыкает к улице Индустриальной</b>
<b>Недвижимость</b>	
<b>Основные характеристики производственных зданий</b>	
<b>Основные характеристики административных зданий</b>	
<b>Другие строения</b>	<b>5 нежилых зданий в стадии разрушения</b>
<b>Инженерная и транспортная инфраструктура</b>	
<b>Наличие ж/д путей (Да/нет, если да, то добавить описание)</b>	<b>нет</b>

<b>Обеспеченность подъездными путями (Да/нет, если да, то добавить описание)</b>	<b>нет, есть возможность организации подъезда с улицы Индустриальной</b>
<b>Газоснабжение</b>	
<b>Свободная мощность, м<sup>3</sup>/год</b>	
<b>Тех. возможность подключения</b>	<b>есть</b>
<b>Удаленность от точки подключения, км</b>	<b>0</b>
<b>Теплоснабжение</b>	
<b>Свободная мощность, гКал</b>	
<b>Тех. возможность подключения</b>	<b>есть</b>
<b>Удаленность от точки подключения, км</b>	<b>0</b>
<b>Электроснабжение</b>	
<b>Свободная мощность, кВт(МВт)</b>	
<b>Тех. возможность подключения</b>	<b>есть</b>
<b>Удаленность от точки подключения, км</b>	<b>0</b>
<b>Водоснабжение</b>	
<b>Свободная мощность, м<sup>3</sup>/сутки</b>	
<b>Тех. возможность подключения</b>	<b>есть</b>
<b>Удаленность от точки подключения, км</b>	<b>0</b>
<b>Водоотведение</b>	
<b>Свободная мощность, м<sup>3</sup>/сутки</b>	
<b>Тех. возможность подключения</b>	<b>есть</b>
<b>Удаленность от точки подключения, км</b>	<b>0</b>
<b>Телекоммуникации</b>	<b>отсутствуют</b>
<b>План создания инфраструктуры</b>	<b>отсутствует</b>
<b>Близлежащие объекты (промышленные предприятия, их отраслевая принадлежность)</b>	<b>промышленные объекты</b>
<b>Максимально допустимый класс опасности</b>	<b>II класс опасности</b>

<b>Удаленность от жилых строений, км</b>	<b>1</b>
<b>Охранные зоны, особо охраняемые природные территории, скотомогильники, кладбища, сады</b>	<b>В соответствии с Генеральным планом города Костромы земельный участок частично расположен в санитарно-защитной зоне завода ЖБИ и в зоне подтопления и на территории с глубиной залегания грунтовых вод до 2х метров</b>
<b>Доступность трудовых резервов в радиусе 50 км</b>	<b>население г. Костромы и Костромского района</b>
<b>Условия предоставления площадки</b>	<b>Продажа на торгах в порядке приватизации муниципального имущества</b>
<b>Контакты</b>	<b>Управление имущественных и земельных отношений Администрации города Костромы тел. 8(4942) 42-68-41</b>
<b>Примечание</b>	<b>-</b>

Ситуационный план земельного участка

улица Мелиоративная, 15  
S = 1,4 га



Тип площадки: Greenfield  
Район: Город Кострома  
Площадь: 1,4 га

<b>Характеристики земельного участка (земель)</b>	
<b>Местоположение</b>	<b>Костромская область, город Кострома, улица Мелиоративная, 15</b>
<b>Категория земель</b>	<b>земли населенных пунктов</b>
<b>Кадастровый номер</b>	<b>земельный участок не сформирован</b>
<b>Площадь, га</b>	<b>1,4</b>
<b>Вид разрешенного использования</b>	<b>не установлен. В соответствии с Правилами землепользования и застройки города Костромы – промышленные и коммунально-складские зоны размещения объектов II,III класса опасности (П-2)</b>
<b>Характеристика территории площадки (рельеф, почвы, глубина залегания подземных вод, благоустройство, покрытие и т.д.)</b>	<b>-</b>
<b>Возможность увеличения</b>	<b>отсутствует, возможно формирование на данной территории нескольких земельных участков</b>
<b>Собственник</b>	<b>земли, государственная собственность на которые не разграничена. Полномочия по распоряжению осуществляет Администрация города Костромы</b>
<b>Форма собственности</b>	<b>-</b>
<b>Вид права, срок права</b>	<b>-</b>
<b>Логистическая инфраструктура</b>	
<b>Расстояние до города Костромы, км</b>	<b>город Кострома</b>
<b>Расстояние до районного центра, км</b>	<b>-</b>
<b>Расстояние до ж/д станции, км</b>	<b>5,5</b>
<b>Расстояние до автодороги, км</b>	<b>0,1</b>
<b>Инженерная и транспортная инфраструктура</b>	
<b>Наличие ж/д путей (Да/нет, если да, то добавить описание)</b>	<b>Нет, ж/д пути на расстоянии 0,28 км</b>
<b>Обеспеченность подъездными путями (Да/нет, если да, то добавить описание)</b>	<b>Нет, имеется возможность обустройства подъезда с улицы Мелиоративной</b>

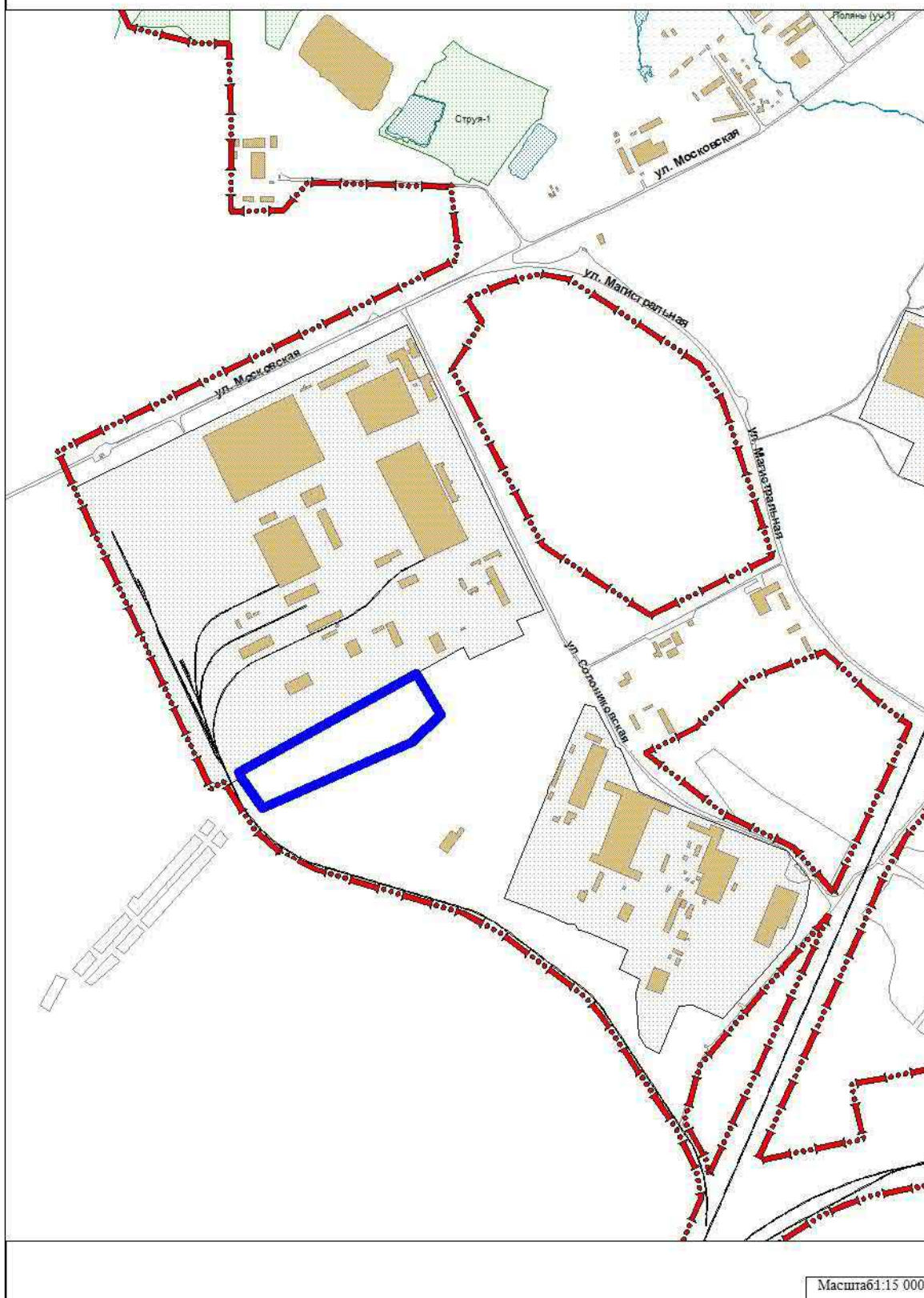
<b>Газоснабжение</b>	
<i>Свободная мощность, м<sup>3</sup>/год</i>	<b>15,0</b>
<i>Тех. возможность подключения</i>	<b>имеется</b>
<i>Удаленность от точки подключения, км</i>	<b>0,9</b>
<b>Теплоснабжение</b>	
<i>Свободная мощность, гКал</i>	<b>отсутствует</b>
<i>Тех. возможность подключения</i>	<b>отсутствует</b>
<i>Удаленность от точки подключения, км</i>	<b>0,07-0,08</b>
<b>Электроснабжение</b>	
<i>Свободная мощность, кВт(МВт)</i>	<b>имеется</b>
<i>Тех. возможность подключения</i>	<b>имеется</b>
<i>Удаленность от точки подключения, км</i>	<b>-</b>
<b>Водоснабжение</b>	
<i>Свободная мощность, м<sup>3</sup>/сутки</i>	<b>2,0</b>
<i>Тех. возможность подключения</i>	<b>имеется, водопровод d-300 мм по ул. Мелиоративной</b>
<i>Удаленность от точки подключения, км</i>	<b>0,5</b>
<b>Водоотведение</b>	
<i>Свободная мощность, м<sup>3</sup>/сутки</i>	<b>2,0</b>
<i>Тех. возможность подключения</i>	<b>имеется, коллектор d-800 мм по ул. Индустриальной</b>
<i>Удаленность от точки подключения, км</i>	<b>2,9</b>
<b>Телекоммуникации</b>	
<b>План создания инфраструктуры</b>	<b>отсутствует</b>
<b>Близлежащие объекты (промышленные предприятия, их отраслевая принадлежность)</b>	<b>ООО «Фабрика замороженных продуктов» (ул. Мелиоративная, 9, 13а), ЗАО «Интегропром» (ул. Мелиоративная, 3), ООО «Наш век» (ул. Мелиоративная, 19), завод кровельных материалов (ул. Мелиоративная, 10)</b>
<b>Максимально допустимый класс опасности</b>	<b>II класс опасности с учетом СанПиН 2.2.1/2.1.1.1200-03 «Санитарно-защитные зоны и санитарная классификация предприятий,</b>

	<b>сооружений и иных объектов»</b>
<b>Удаленность от жилых строений, км</b>	<b>0,295</b>
<b>Охранные зоны, особо охраняемые природные территории, скотомогильники, кладбища, сады</b>	<b>-</b>
<b>Доступность трудовых резервов в радиусе 50 км</b>	<b>население г. Костромы и Костромского района</b>
<b>Условия предоставления площадки</b>	<b>Аукцион по продаже права на заключение договора аренды земельного участка, аренда сроком до 9 лет</b>
<b>Контакты</b>	<b>Управление имущественных и земельных отношений Администрации города Костромы тел. 8(4942) 42-68-41</b>
<b>Примечание</b>	

# Ситуационный план территории



город Кострома, улица Солониовская, в районе дома 4  
площадь 9 га



**Тип площадки: Greenfield**  
**Район: Город Кострома**  
**Площадь: 9 га**



<b>Характеристики земли</b>	
<b>Адрес</b>	<b>Костромская область, город Кострома, улица Солонииковская, в районе дома 4</b>
<b>Кадастровый номер</b>	<b>не сформирован</b>
<b>Площадь, га</b>	<b>9</b>
<b>Возможность увеличения площадки</b>	<b>-</b>
<b>Категория земель</b>	<b>земли населенных пунктов</b>
<b>Вид разрешенного использования</b>	<b>не установлен. В соответствии с Правилами землепользования и застройки города Костромы – промышленные и коммунально-складские зоны размещения объектов II,III класса опасности (П-2)</b>
<b>Собственник</b>	<b>земли, государственная собственность на которые не разграничена. Полномочия по распоряжению осуществляет Администрация города Костромы</b>
<b>Форма собственности</b>	<b>-</b>
<b>Вид права, срок права</b>	<b>-</b>
<b>Логистическая инфраструктура</b>	<b>-</b>
<b>Расстояние до города Костромы, км</b>	<b>город Кострома</b>
<b>Расстояние до районного центра, км</b>	<b>-</b>
<b>Расстояние до ж/д станции, км</b>	<b>-</b>
<b>Расстояние до автодороги, км</b>	<b>0,28 - до улицы Солонииковской, 1,4 – до ФАД улицы Московской</b>
<b>Инженерная и транспортная инфраструктура</b>	
<b>Наличие ж/д путей (Да/нет, если да, то добавить описание)</b>	<b>34 м до ж/путей</b>
<b>Обеспеченность подъездными путями (Да/нет, если да, то добавить описание)</b>	<b>нет</b>
<b>Газоснабжение</b>	
<b>Свободная мощность, м<sup>3</sup>/час</b>	<b>200</b>
<b>Тех. возможность подключения</b>	<b>имеется</b>
<b>Удаленность от точки подключения,</b>	<b>0</b>

<b>км</b>	
<b>Теплоснабжение</b>	
<b>Свободная мощность, гКал</b>	
<b>Тех. возможность подключения</b>	-
<b>Удаленность от точки подключения, км</b>	-
<b>Электроснабжение</b>	
<b>Свободная мощность, кВт(МВт)</b>	1 МВт
<b>Тех. возможность подключения</b>	имеется
<b>Удаленность от точки подключения, км</b>	-
<b>Водоснабжение</b>	
<b>Свободная мощность, м<sup>3</sup>/сутки</b>	5
<b>Тех. возможность подключения</b>	имеется
<b>Удаленность от точки подключения, км</b>	0
<b>Водоотведение</b>	
<b>Свободная мощность, м<sup>3</sup>/сутки</b>	5
<b>Тех. возможность подключения</b>	имеется
<b>Удаленность от точки подключения, км</b>	0
<b>Телекоммуникации</b>	-
<b>План создания инфраструктуры</b>	-
<b>Близлежащие объекты (промышленные предприятия, их отраслевая принадлежность)</b>	ЗАО «МежрегионТоргИнвест», АО "Костромской завод автокомпонентов", ООО «Восход», ООО «Концерн медведь ПУ №7»
<b>Максимально допустимый класс опасности</b>	II класс опасности
<b>Удаленность от жилых строений, км</b>	0,7
<b>Охранные зоны, особо охраняемые природные территории, скотомогильники, кладбища, сады</b>	расположен в санитарно-защитных зонах от промпредприятий
<b>Доступность трудовых резервов в радиусе 50 км</b>	население г. Костромы и Костромского района

<b>Условия предоставления площадки</b>	<b>Аукцион по продаже права на заключение договора аренды земельного участка для строительства комплекса, аренда сроком до 9 лет</b>
<b>Контакты</b>	<b>Управление имущественных и земельных отношений Администрации города Костромы тел. 8(4942) 42-68-41</b>
<b>Примечание</b>	

## Участок под промышленные и коммунально-складские объекты



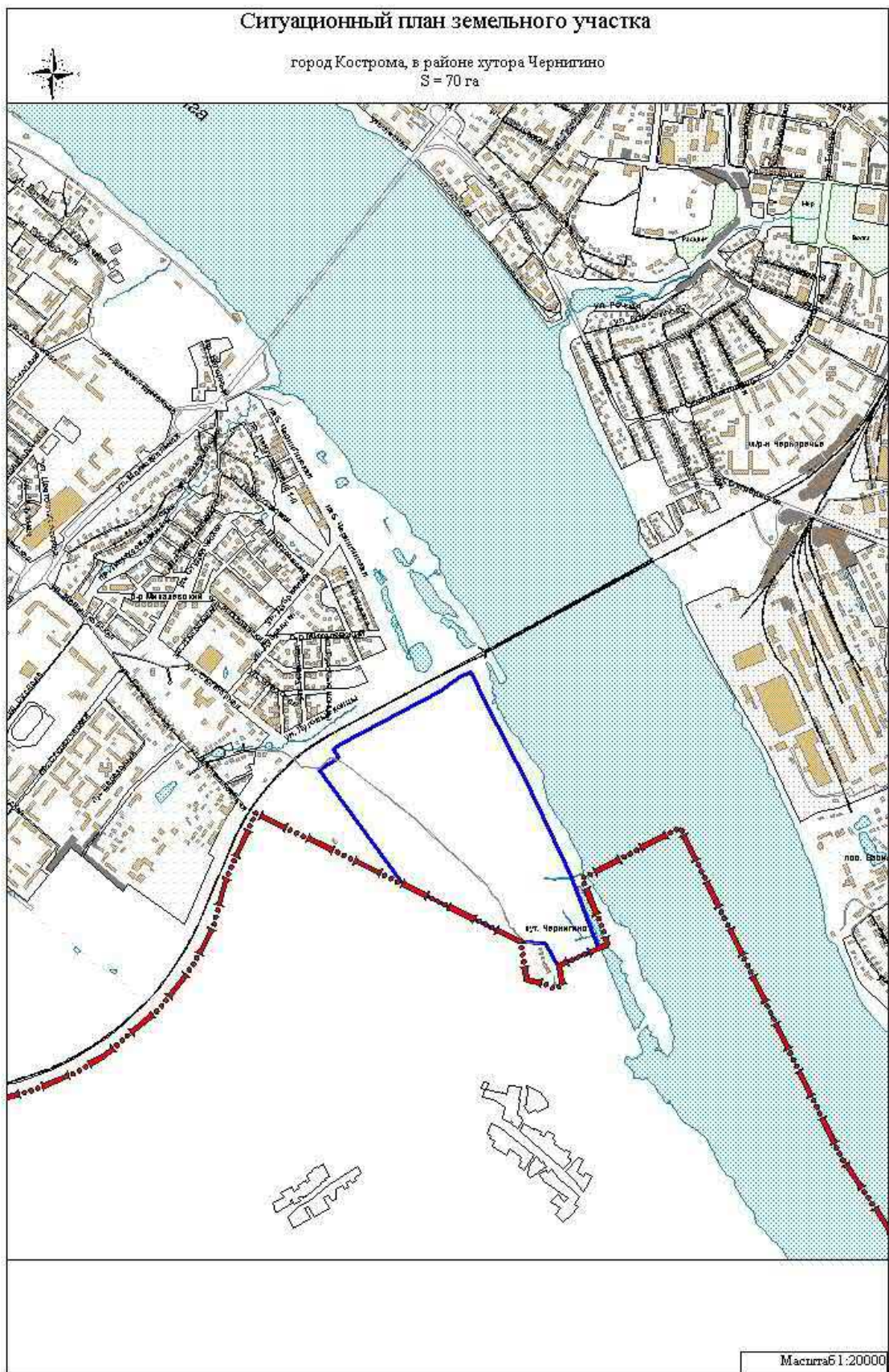
Тип площадки: Brownfield  
Район: Город Кострома  
Площадь: 1,31 га

<b>Характеристики земли</b>	
<b>Адрес</b>	<b>Костромская область, город Кострома, улица Ярославская, 496</b>
<b>Кадастровый номер</b>	<b>44:27:080517:5</b>
<b>Площадь, га</b>	<b>1,31</b>
<b>Возможность увеличения площадки</b>	<b>-</b>
<b>Категория земель</b>	<b>земли населенных пунктов</b>
<b>Вид разрешенного использования</b>	<b>промышленные и коммунально-складские предприятия IV, V классов опасности</b>
<b>Собственник</b>	<b>Администрация г. Костромы</b>
<b>Форма собственности</b>	<b>Муниципальная</b>
<b>Вид права, срок права</b>	<b>-</b>
<b>Логистическая инфраструктура</b>	
<b>Расстояние до города Костромы, км</b>	<b>В черте города</b>
<b>Расстояние до районного центра, км</b>	<b>-</b>
<b>Расстояние до ж/д станции, км</b>	<b>7,06</b>
<b>Расстояние до автодороги, км</b>	<b>0,1</b>
<b>Недвижимость</b>	<b>На земельном участке расположены 3 нежилых здания общей площадью 2596,2 кв.м</b>
<b>Основные характеристики производственных зданий</b>	
<b>Основные характеристики административных зданий</b>	
<b>Другие строения</b>	<b>Здание склада (лит. А, А1, А2) площадью 2224 кв.м в стадии разрушения, здание проходной (лит. В, в) площадью 47,2 кв.м в стадии разрушения, здание склада (лит. Д) площадью 324,6 кв.м в стадии разрушения</b>
<b>Инженерная и транспортная инфраструктура</b>	
<b>Наличие ж/д путей (Да/нет, если да, то добавить описание)</b>	<b>нет</b>
<b>Обеспеченность подъездными путями (Да/нет, если да, то добавить описание)</b>	<b>есть, подъезд с улицы Ярославской</b>

<b>Газоснабжение</b>	
<i>Свободная мощность, м<sup>3</sup>/год</i>	
<i>Тех. возможность подключения</i>	<b>есть</b>
<i>Удаленность от точки подключения, км</i>	<b>0</b>
<b>Теплоснабжение</b>	
<i>Свободная мощность, гКал</i>	
<i>Тех. возможность подключения</i>	<b>есть</b>
<i>Удаленность от точки подключения, км</i>	<b>0</b>
<b>Электроснабжение</b>	
<i>Свободная мощность, кВт(МВт)</i>	
<i>Тех. возможность подключения</i>	<b>есть</b>
<i>Удаленность от точки подключения, км</i>	<b>0</b>
<b>Водоснабжение</b>	
<i>Свободная мощность, м<sup>3</sup>/сутки</i>	
<i>Тех. возможность подключения</i>	<b>есть</b>
<i>Удаленность от точки подключения, км</i>	<b>0</b>
<b>Водоотведение</b>	
<i>Свободная мощность, м<sup>3</sup>/сутки</i>	
<i>Тех. возможность подключения</i>	<b>есть</b>
<i>Удаленность от точки подключения, км</i>	<b>0</b>
<b>Телекоммуникации</b>	<b>отсутствуют</b>
<b>План создания инфраструктуры</b>	<b>отсутствует</b>
<b>Близлежащие объекты (промышленные предприятия, их отраслевая принадлежность)</b>	<b>промышленные объекты</b>
<b>Максимально допустимый класс опасности</b>	<b>IV класс опасности</b>
<b>Удаленность от жилых строений, км</b>	<b>0,26</b>
<b>Охранные зоны, особо охраняемые</b>	<b>Зона ПЗЗ - П-3 «зона размещения</b>

<b>природные территории, скотомогильники, кладбища, сады</b>	<b>промышленных и коммунально-складских объектов IV,V класса опасности», частично расположен в санитарно-защитной зоне Костромского силикатного завода (ул. Ярославская, 43)</b>
<b>Доступность трудовых резервов в радиусе 50 км</b>	<b>население г. Костромы и Костромского района</b>
<b>Условия предоставления площадки</b>	<b>Продажа на торгах в порядке приватизации муниципального имущества</b>
<b>Контакты</b>	<b>Управление имущественных и земельных отношений Администрации города Костромы тел. 8(4942) 42-68-41</b>
<b>Примечание</b>	<b>-</b>

## Участок под комплексное освоение в целях жилищного строительства



Тип площадки: Greenfield  
Район: Город Кострома  
Площадь: 70 га



<b>Характеристики земельного участка (земель)</b>	
<b>Местоположение</b>	<b>город Кострома, в районе хутора Чернигино</b>
<b>Категория земель</b>	<b>земли населенных пунктов</b>
<b>Кадастровый номер</b>	<b>44:27:080701:7</b>
<b>Площадь, га</b>	<b>70</b>
<b>Вид разрешенного использования</b>	<b>комплексное освоение в целях жилищного строительства. В соответствии с Правилами землепользования и застройки города Костромы – зона градостроительного освоения (ГО)</b>
<b>Характеристика территории площадки (рельеф, почвы, глубина залегания подземных вод, благоустройство, покрытие и т.д.)</b>	<b>рельеф спокойный</b>
<b>Возможность увеличения</b>	<b>-</b>
<b>Собственник</b>	<b>земли, государственная собственность на которые не разграничена. Полномочия по распоряжению осуществляет Администрация города Костромы</b>
<b>Форма собственности</b>	<b>-</b>
<b>Вид права, срок права</b>	<b>-</b>
<b>Логистическая инфраструктура</b>	
<b>Расстояние до города Костромы, км</b>	<b>город Кострома</b>
<b>Расстояние до районного центра, км</b>	<b>-</b>
<b>Расстояние до ж/д станции, км</b>	<b>0,8</b>
<b>Расстояние до автодороги, км</b>	<b>1</b>
<b>Инженерная и транспортная инфраструктура</b>	
<b>Наличие ж/д путей (Да/нет, если да, то добавить описание)</b>	<b>нет</b>
<b>Обеспеченность подъездными путями (Да/нет, если да, то добавить описание)</b>	<b>нет, требуется строительство автодороги до набережной Чернигинской</b>
<b>Газоснабжение</b>	
<b>Свободная мощность, м<sup>3</sup>/год</b>	<b>15,0</b>

<b>Тех. возможность подключения</b>	<b>имеется</b>
<b>Удаленность от точки подключения, км</b>	<b>0,2</b>
<b>Теплоснабжение</b>	
<b>Свободная мощность, гКал</b>	
<b>Тех. возможность подключения</b>	
<b>Удаленность от точки подключения, км</b>	
<b>Электроснабжение</b>	
<b>Свободная мощность, кВт(МВт)</b>	<b>имеется</b>
<b>Тех. возможность подключения</b>	<b>имеется</b>
<b>Удаленность от точки подключения, км</b>	<b>-</b>
<b>Водоснабжение</b>	
<b>Свободная мощность, м<sup>3</sup>/сутки</b>	<b>10,0</b>
<b>Тех. возможность подключения</b>	<b>После строительства водопровода d-200 мм по ул. Дубравной от водовода d-800 мм до ул. Осенней (согласно проекту)</b>
<b>Удаленность от точки подключения, км</b>	<b>1,3</b>
<b>Водоотведение</b>	
<b>Свободная мощность, м<sup>3</sup>/сутки</b>	<b>10,0</b>
<b>Тех. возможность подключения</b>	<b>Районная КНС на Чернигинской набережной</b>
<b>Удаленность от точки подключения, км</b>	<b>0,8</b>
<b>Телекоммуникации</b>	
<b>План создания инфраструктуры</b>	<b>отсутствует</b>
<b>Близлежащие объекты (промышленные предприятия, их отраслевая принадлежность)</b>	<b>Радиоприборный завод 2,0 км</b>
<b>Максимально допустимый класс опасности</b>	<b>-</b>
<b>Удаленность от жилых строений, км</b>	<b>примыкает к жилой застройке хут. Чернигино</b>
<b>Охранные зоны, особо охраняемые природные территории, скотомогильники, кладбища, сады</b>	
<b>Доступность трудовых резервов в</b>	<b>население г. Костромы и</b>

<b>радиусе 50 км</b>	<b>Костромского района</b>
<b>Условия предоставления площадки</b>	<b>аукцион на право заключения договора о комплексном освоении территории в целях жилищного строительства, срок аренды 5 лет</b>
<b>Контакты</b>	<b>Управление имущественных и земельных отношений Администрации города Костромы тел. 8(4942) 42-68-41</b>
<b>Примечание</b>	

[вернуться к началу](#)

**VIII. Свободные производственные площади и офисные здания  
на предприятиях города Костромы**

<b>№ п/п</b>	<b>Наименование предприятия (владельца)</b>	<b>Почтовый адрес, контактный телефон</b>	<b>Общая площадь кв. м</b>	<b>Наличие производственных корпусов и других сооружений</b>	<b>Наличие оборудования</b>	<b>Наличие коммуникаций</b>	<b>Наличие подъездных путей</b>
1	МУП города Костромы «Городские сети»	156019, г. Кострома, ул. Береговая, дом 45а Телефон 49-38-40	153,3	п. Гари котельная Отдельно стоящее нежилое одноэтажное здание бывшей котельной. Стены кирпичные, кровля рулонная плоская.	Отсутствует	Водопровод, канализация, имеется техническая возможность подключения к отоплению	Имеются
2	ОАО «Костромская городская телефонная сеть»	156026, г. Кострома, ул. Гагарина, дом 6 Телефон 32-50-54	1400	г. Кострома, ул. Самоковская,6 административное четырехэтажное здание, свободные площади на 3 и 4 этажах по 700 кв.м	Отсутствует	Освещение, отопление, водопровод, канализация	Имеются
3	ОАО «Костромская городская телефонная сеть»	156026, г. Кострома, ул. Гагарина, дом 6 Телефон 32-50-54	1400	г. Кострома, ул. Беговая, 14 административное четырехэтажное здание, свободные площади на 3 и 4 этажах по 700 кв.м	Отсутствует	Освещение, отопление, водопровод, канализация	Имеются

[вернуться к началу](#)

## IX. Тарифы

### 9.1. Тарифы на электроэнергию на территории города Костромы

Цены (тарифы) на электрическую энергию для населения и приравненных к нему категорий потребителей на 2020 год, рублей / кВтч						
Категория потребителей	Одноставочный тариф	Одноставочный тариф, дифференцированный по двум зонам суток		Одноставочный тариф, дифференцированный по трем зонам суток		
		Дневная зона (пиковая и полупиковая)	Ночная зона	Пиковая зона	Полупиковая зона	Ночная зона
1.Население и приравненные к ним, за исключением населения и потребителей, указанных в пункте 2 (с учетом НДС):	4.66	5.36	3.73	6.06	4.66	3.75
2.Население, проживающее в домах, оборудованных в установленном порядке стационарными электроплитами и (или) электроотопительными установками и приравненные к ним (с учетом НДС):	3.26	3.75	2.61	4.24	3.26	2.61

### 9.2. Тарифы на теплоснабжение, водоснабжение и водоотведение на территории города Костромы

		2018	2019	2020 Тарифы берем по 2 полугодию и в следующей таблице также
	Единицы измерения			
На тепловую энергию (с НДС)	руб./Гкал.	1775,30*	2042,00*	2154,84**

<b>На водоснабжение (с НДС)</b>	<b>руб./куб.м</b>	<b>26,74</b>	<b>28.38</b>	<b>29,10</b>
<b>На водоотведение (с НДС)</b>	<b>руб./куб.м</b>	<b>21,50</b>	<b>22.30</b>	<b>23,71</b>

\*- тариф по основному поставщику тепловой энергии на территории города Костромы

\*\* - муниципальный стандарт стоимости теплоэнергии

**Сравнительная таблица тарифов на тепловую энергию,  
водоснабжение и водоотведение по городам РФ**

	<b>единицы измерения</b>	<b>Белгород</b>	<b>Владимир</b>	<b>Иваново</b>	<b>Калуга</b>	<b>Кострома</b>	<b>Рязань</b>	<b>Смоленск</b>	<b>Тамбов</b>	<b>Тверь</b>	<b>Ярославль</b>
<b>На тепловую энергию (с НДС)</b>	<b>руб./Гкал.</b>	<b>1958,20</b>	<b>2117,63</b>	<b>2153,00</b>	<b>2180,39</b>	<b>2154,84</b>	<b>2270,58</b>	<b>2504,29</b>	<b>1998,59</b>	<b>1800,12</b>	<b>1850,00</b>
<b>На холодное водоснабжение (с НДС)</b>	<b>руб./куб.м</b>	<b>25,00</b>	<b>30,19</b>	<b>21,30</b>	<b>29,38</b>	<b>29,10</b>	<b>27,70</b>	<b>26,20</b>	<b>23,34</b>	<b>21,95</b>	<b>31,00</b>
<b>На водоотведение (с НДС)</b>	<b>руб./куб.м</b>	<b>25,00</b>	<b>25,85</b>	<b>16,79</b>	<b>20,15</b>	<b>23,71</b>	<b>31,36</b>	<b>17,98</b>	<b>21,74</b>	<b>23,96</b>	<b>21,00</b>

[вернуться к началу](#)

**Х. Перечень наиболее крупных инвестиционных проектов,  
реализуемых на территории города**

<b>Инвестиционные проекты 2020 года</b>		
<b>Инициатор проекта</b>		<b>Название</b>
<b>1</b>	<b>ООО «Мултиколор»</b>	<b>Объект общественного питания, г. Кострома, ул. Молочная гора, д. 4а</b>
<b>2</b>	<b>ООО «ДОРС»</b>	<b>Многоквартирный жилой дом, г. Кострома, ул. Свердлова, д. 67</b>
<b>3</b>	<b>ООО "Форсаж"</b>	<b>Многоквартирные жилые дома, г. Кострома, ул. Московская, д. в районе д.100</b>
<b>4</b>	<b>ЗАО «Электромеханический завод «Пегас»</b>	<b>Инженерно-лабораторный корпус № 5 под административное здание ЗАО «Пегас» (I очередь), г. Кострома, ул. Щербины Петра, д. 23</b>
<b>5</b>	<b>ООО «КФК»</b>	<b>Здание кафе, г. Кострома, ул. Советская, д. 23</b>
<b>6</b>	<b>ООО «Волга Литмаш»</b>	<b>Склад готовой продукции литейного цеха, г. Кострома, ул. Солониювская, д. 8</b>
<b>7</b>	<b>ООО «Специализированный застройщик «Первый»</b>	<b>Жилые дома, г. Кострома, пос. Волжский</b>
<b>8</b>	<b>ООО «Строительная компания Первый»</b>	<b>Жилые дома, г. Кострома, пос. Волжский</b>
<b>9</b>	<b>ОАО «Строймеханизация»</b>	<b>Многоквартирные жилые дома, г. Кострома, ул. Дубравная</b>
<b>10</b>	<b>ОАО «Красная маевка»</b>	<b>Комплексная многоэтажная застройка жилой группы. г. Кострома, ул. Ленина, д. 160</b>
<b>11</b>	<b>ООО «Су-7»</b>	<b>Жилые дома, г. Кострома, ул. Индустриальная, д. 28в</b>
<b>12</b>	<b>ГУ - ОПФР по Костромской области</b>	<b>Строительство 2-го корпуса государственного учреждения – Отделения Пенсионного фонда Российской Федерации по Костромской области и государственного учреждения – Управления Пенсионного фонда Российской Федерации по г. Костроме и Костромскому району КО, г. Кострома, ул. Свердлова, д. 120</b>
<b>13</b>	<b>ООО «Клевер»</b>	<b>МКД со встроенно-пристроенным объектом кратковременного пребывания детей дошкольного возраста, г. Кострома, ул. Костромская, д. 100</b>
<b>14</b>	<b>ООО «КомТранс»</b>	<b>Многоквартирный жилой дом, г. Кострома, ул. Ново-Полянская, д. 1</b>
<b>15</b>	<b>ООО «Зеленый город»</b>	<b>Многоквартирный жилой дом со встроенными нежилыми помещениями, г. Кострома, ул. Димитрова, д. 15</b>

16	ООО «Первая Строительная»	Многоквартирные жилые дома в пос. Волжский
17	АО «Костромской силикатный завод»	Закрытая автостоянка грузового транспорта с постом автомойки, г. Кострома, ул. Ярославская, д. 43
18	Комитет по строительству, транспорту и дорожной деятельности Администрации город	Здание дошкольной образовательной организации на 280 мест г. Кострома, пр. Студенческий, в районе дома 19
19	ООО «СЗ «Город К»	Многоквартирный жилой дом, г. Кострома, ул. Войкова, д. 22
20	ООО СЗ «Мегаполис»	Жилой дом № 8 ( по ГП) I, II, III этапы г. Кострома, микрорайон «Новый город»
21	ООО «КОНТ»	Пассажирский причал, г. Кострома, набережная г. Кострома, в районе дома № 5 по ул. Лесной. 500,25 км судового хода горьковского водохранилища (р. Волга), левый берег
22	ООО «ДОРС»	Объект делового управления, г. Кострома, ул. Горького, д. 10
23	ООО СК «Волга-Строй»	Жилой дом № 14 по ГП со встроенными помещениями. I очередь строительства. г. Кострома, микрорайон «Новый город»
24	ООО «Кострома-Сервис-Понссе»	Здание по обслуживанию автотранспорта, г. Кострома, ул. Индустриальная, д. 34в
25	ООО «АВТОПРЕМИУМ»	Многоквартирный жилой дом с пристроенным нежилым помещением № 8 по ГП, г. Кострома, ул. Радиозаводская, д. 20
26	ООО Строительная компания «Надёжный дом»	Многоквартирные жилые дома I, II этапы. г. Кострома, ул. Индустриальная, д. 24в
27	ОГКУ «Облстройзаказчик»	Здание центра амбулаторной онкологической помощи (ЦАОП), г. Кострома, ул. Профсоюзная, в районе дома 48
28	ПО «Губернское»	Малоэтажный пятиквартирный жилой дом, г. Кострома, ул. Юных пионеров, д. 47
29	ООО СЗ «Палитра»	Многоквартирный 9-ти этажный жилой дом со встроенными помещениями административного назначения, г. Кострома, ул. Мясницкая, д. 58
30	ООО «Специализированный застройщик «КЦН»	Многоквартирный жилой дом, г. Кострома, ул. Мясницкая, д. 60



31	ООО СЗ «Смоленский»	Многоквартирный жилой дом со встроенными административными помещениями (офисы) г. Кострома, просп. Рабочий, д. 9
32	МБУ города Костромы «Спортивная школа № 2»	Объект физической культуры и массового спорта, г. Кострома, ул. Бульварная, д. 6
33	ООО «Реком»	Дилерский центр «NISSAN», г. Кострома, ул. Профсоюзная, д. 52
34	ООО «ДОРС»	Многоквартирный жилой дом со встроенными административно-управленческими помещениями, г. Кострома, ул. Галичская, д. 11
35	ООО «Престиж»	Многоквартирный жилой дом, г. Кострома, ул. 8 Марта
36	ООО «Самоковская»	Многоквартирные жилые дома, г. Кострома, район жилой застройки «Паново-2»
37	ООО «МастерСтрой»	Многоквартирный жилой дом, г. Кострома, ул. Профсоюзная, 14
38	ОГКУ «Облстройзаказчик»	Строительство здания онкологического центра для размещения линейных ускорителей, г. Кострома, ул. Нижняя Дебря, 19
39	ООО СК «Волга-Строй»	Многоквартирные жилые дома, г. Кострома, м/р-н «Новый город», № 11 по ГП
40	ООО «Основа»	Многоквартирный жилой дом, г. Кострома, пр. Окружной 7-й, д. 5
41	ООО «Стройплощадка»	Многоквартирный жилой дом, г. Кострома, ул. Шагова, д. 68
42	ООО «Завод Брэндфорд»	Завод по производству холодильного оборудования, г. Кострома, ул. Московская, д. 105
43	Комитет по строительству, транспорту и дорожной деятельности Администрации города Костромы	Здание муниципального общеобразовательного учреждения на 1000 мест, г. Кострома, ул. Профсоюзная, в районе д.48
44	ООО СК «Современник»	Многоквартирный жилой дом, г. Кострома, ул. Юных пионеров, д. 92
45	ООО «Норд Строй»	Многоквартирный жилой дом, г. Кострома, ул. Новосельская, д. 61
46	ООО «Строительная компания Каскад»	Многоквартирный жилой дом, г. Кострома, ул. Нариманова, д. 33,37

47	ООО «ПМК»	Многоквартирные жилые дома, г. Кострома, ул. Индустриальная, д. 26
48	ООО «Европа»	Многоквартирный жилой дом № 3 (по ГП), г. Кострома, ул. Нижняя Дебря, д. 102а корпус 3
49	ООО «Губерния-Строй»	Многоквартирный жилой дом, г. Кострома, ул. Симановского, д. 27а
50	ООО «АльянсИнвест»	Многоквартирный жилой дом, г. Кострома, ул. Судостроительная, д. 14
51	ООО «Парус»	Многоквартирные жилые дома, г. Кострома, в районе ул. Радиозаводской

[вернуться к началу](#)

## **XI. Нормативно-правовые акты, регламентирующие инвестиционный процесс на территории города Костромы**

1) Федеральный закон от 25.02.1999 года №39-ФЗ «Об инвестиционной деятельности в Российской Федерации, осуществляемой в форме капитальных вложений»;

2) Закон Костромской области от 26.06.2013 года №379-5-ЗКО «Об инвестиционной деятельности в Костромской области, осуществляемой в форме капитальных вложений»;

3) Закон Костромской области от 26.06.2013 года №380-5-ЗКО «О промышленных округах в Костромской области»;

4) Закон Костромской области от 26.06.2013 года №381-5-ЗКО «О применении пониженной ставки налога на прибыль организаций, подлежащего зачислению в областной бюджет, для инвесторов, реализующих инвестиционные проекты на территории Костромской области»;

5) Закон Костромской области от 24.11.2003 года №153-ЗКО «О налоге на имущество организаций на территории Костромской области»;

6) Постановление администрации Костромской области от 22.04.2016 года №142-а «Об утверждении порядка определения срока предоставления режима наибольшего благоприятствования»;

7) Постановление Губернатора Костромской области от 27.12.2013 года №263 «О Совете по привлечению инвестиций и улучшению инвестиционного климата Костромской области» (вместе с «Порядком деятельности Совета по привлечению инвестиций и улучшению инвестиционного климата Костромской области»);

8) Распоряжение администрации Костромской области от 03.12.2009 года №382-ра «Об утверждении приоритетных направлений инвестиционной деятельности в Костромской области»;

9) Распоряжение администрации Костромской области от 5 июня 2018 года № 106-ра «Об утверждении плана мероприятий по сокращению сроков предоставления государственных и муниципальных услуг, услуг ресурсоснабжающих организаций в сфере инвестиционной и предпринимательской деятельности на 2018 - 2019 годы»

10) Решение Думы города Костромы от 18.12.2014 года №250 «Об утверждении Порядка проведения оценки регулирующего воздействия проектов муниципальных нормативных правовых актов города Костромы, затрагивающих вопросы осуществления предпринимательской и инвестиционной деятельности, и Порядка проведения экспертизы муниципальных нормативных правовых актов города Костромы, затрагивающих вопросы осуществления предпринимательской и инвестиционной деятельности»;

11) Решение Думы города Костромы от 29.05.2014 года №83 «Об утверждении Положения о муниципальной поддержке инвестиционной деятельности, осуществляемой в форме капитальных вложений, в городе Костроме»;

12) Решение Думы города Костромы от 20.10.2005 года №84 «Об установлении земельного налога на территории города Костромы»;

13) Постановление Администрации города Костромы от 23.06.2014 года №1569 «О создании, утверждении состава и порядка деятельности Совета по привлечению инвестиций города Костромы»;

15) Постановление Администрации города Костромы от 28 марта 2019 года № 462 «Об утверждении административного регламента предоставления администрацией города Костромы муниципальной услуги по выдаче разрешений на строительство, реконструкцию объектов капитального строительства, внесению изменений в разрешение на строительство, в том числе в электронном виде»;

16) Постановление Администрации города Костромы от 15.06.2016 года №1627 «Об утверждении Административного регламента предоставления Администрацией города Костромы муниципальной услуги по выдаче разрешения на ввод объектов в эксплуатацию при осуществлении строительства и реконструкции объектов капитального строительства в том числе в электронном виде»;

17) Постановление Администрации города Костромы от 28.11.2016 года №3214 «Об утверждении Административного регламента предоставления Администрацией города Костромы муниципальной услуги по подготовке, регистрации и выдаче градостроительного плана земельного участка, в том числе в электронном виде».

**[вернуться к началу](#)**